

Datgelu cyfraith teulu breifat: Pa mor aml ydym ni'n clywed llais y plentyn?

Awduron

Claire Hargreaves

Linda Cusworth

Bachar Alrouh

Karen Broadhurst

Lucy Griffiths

Laura Cowley

Steffi Doebler

Mae hawl plentyn i gymryd rhan ac i'w lais gael ei glywed mewn achosion cyfraith breifat yn cael ei chydabod mewn deddfwriaeth a chanllawiau – fel modd o lywio penderfyniadau seiliedig ar les a chynnal ei hawliau. Mae'r adroddiad hwn yn archwilio i ba raddau y mae plant ledled Cymru a Lloegr yn cymryd rhan (trwy bresenoldeb adroddiadau a orchmynnwyd gan y llys) a sut mae lefel y cyfranogiad yn amrywio yn ôl nodweddion y plentyn a'r achos.

Awduron

Claire Hargreaves, Prifysgol Caerhirfryn

Linda Cusworth, Prifysgol Caerhirfryn

Bachar Alrouh, Prifysgol Caerhirfryn

Karen Broadhurst, Prifysgol Caerhirfryn

Lucy Griffiths, Prifysgol Abertawe

Laura Cowley, Prifysgol Abertawe

Steffi Doebler, Prifysgol Caerhirfryn

Cyfeiriad argymelledig

Hargreaves, C. et al. (2024). *Datgelu cyfraith teulu breifat: pa mor aml ydym ni'n clywed llais y plentyn?* Arsyllfa Cyfiawnder Teuluol Nuffield.

<https://www.nuffieldfjo.org.uk/resource/uncovering-private-family-law-how-often-do-we-hear-the-voice-of-the-child>

Cyfieithiad o'r fersiwn Saesneg, sydd ar gael yn:

<https://www.nuffieldfjo.org.uk/>

Ymwadiad

Mae Arsyllfa Cyfiawnder Teuluol Nuffield wedi ariannu'r prosiect hwn, ond safbwyntiau'r awduron yw'r rhai a fynegir ac nid, o reidwydd, Arsyllfa Cyfiawnder Teuluol Nuffield na'r Sefydliad.

Hawlfraint © Arsyllfa Cyfiawnder Teuluol Nuffield 2024

100 St John Street, Llundain EC1M 4EH Rhif ffôn: 020 7631 0566

Elusen gofrestredig 206601

[nuffieldfjo.org.uk](https://www.nuffieldfjo.org.uk) | [@NuffieldFJO](https://twitter.com/NuffieldFJO) www.nuffieldfoundation.org | [@NuffieldFound](https://www.nuffieldfoundation.org)

Cynnwys

Crynodeb gweithredol	i
Cyflwyniad	1
Methodoleg	7
Canfyddiadau	11
Trafodaeth	28
Cyfeiriadau	31
Atodiad A.....	35

Cydnabyddiaeth

Hoffai'r awduron ddiolch i aelodau eraill o'r tîm sy'n ymwneud â'r Bartneriaeth Data Cyfiawnder Teuluol – sef cydweithrediad rhwng Prifysgol Caerhirfryn a Phrifysgol Abertawe, a ariennir gan Arsyllfa Cyfiawnder Teuluol Nuffield.

Diolchwn hefyd i Lisa Harker, Jude Eyre, Aliya Saied-Tessier a Charlotte Edney (Arsyllfa Cyfiawnder Teuluol Nuffield), Teresa Williams, Saif Ullah a Jigna Patel (Cafcass), Matthew Pinnell, Anna Sinclair a Lee Gerrard (Cafcass Cymru), ac adolygwyr cymheiriaid allanol, am eu cymorth gyda'r prosiect ac adolygu'r adroddiad hwn yn adeiladol.



Population Data Science
at Swansea University



Rhagair

Ailadroddir yn aml mewn achosion cyfraith breifat bod yr achosion yn ymwneud â hawliau'r plentyn ac nid hawliau rhieni. Mae hyn yn awgrymu'n glir pan fydd rhieni'n cael eu rheoli gan eu hemosiynau, efallai na fyddant yn gwrando'n iawn ar eu plant a hyrwyddo eu lles.

Mae'r adroddiad hwn yn dechrau o'r un ddealltwriaeth – bod gan blant hawliau y mae angen eu hyrwyddo a'u diogelu – ond mae'n gofyn cwestiwn gwahanol. Pa mor dda y mae'r system cyfiawnder teuluol yn dilyn ei chyfarwyddiadau ei hun ac yn hyrwyddo hawl plentyn i fod yn ganolog i'r penderfyniadau a wneir am ei fywyd?

Mae'r adroddiad hwn yn ailadrodd canfyddiadau blaenorol, sef ei bod yn ymddangos nad yw lleisiau plant yn cael eu clywed o gwbl mewn llawer o achosion cyfraith breifat. Yn bwysig, mae'n ymchwilio ychydig yn ddyfnach ac yn dechrau gofyn cwestiynau ynglŷn â ph'un a yw rhai plant yn cael eu clywed yn fwy nag eraill. Efallai mai'r canfyddiad mwyaf annisgwyl yw cyn lleied y mae oedran yn dylanwadu ar b'un a roddir cyfleoedd i blant gael eu clywed mewn achosion. Pan gyhoeddwyd ein hadroddiad cyntaf ar y data yn ymwneud â chyfranogiad plant yn 2022, roedd llawer o'r rhai y siaradasom â nhw yn credu ei bod yn debygol bod y lefelau isel o gyfranogiad ar gyfartaledd yn cuddio amrywiad arwyddocaol – nad oedd plant ifanc iawn yn cael cynnig y cyfle hwnnw oherwydd y byddai'n amhriodol yn ddatblygiadol ond bod plant hŷn yn cael eu clywed yn amlach o lawer. Nid yw'r data yn yr adroddiad hwn yn cadarnhau hynny. Mae'n gofyn cwestiynau treiddgar ynglŷn â ph'un a yw ein systemau presennol yn addas i'r diben – p'un a ydynt wir yn ymateb i'r dystiolaeth sy'n amlygu pa mor bwysig ydyw i blant gael llais ac, ar lefel sylfaenol, p'un a ydynt yn galluogi cydymffurfio â chyfraith ddomestig a rhyngwladol.

Lisa Harker
Cyfarwyddwr

Crynodeb gweithredol

Gall penderfyniadau a wneir mewn achosion plant cyfraith breifat gael effaith arwyddocaol iawn a hirhoedlog ar fywydau plant a'u teuluoedd. Gallant gynnwys gyda phwy y mae plant yn byw ac yn treulio amser, yn ogystal â chwestiynau mwy penodol fel pa enw y'u hadwaenir wrtho neu b'un a chânt eu magu mewn crefydd benodol. Mae'r rhan fwyaf o achosion preifat rhwng rhieni sydd wedi gwahanu nad ydynt yn gallu cytuno ar drefniadau ar gyfer magwraeth plentyn, a gwneir cais i'r llys am orchymyn o dan Ddeddf Plant 1989.

Mae hawl plentyn i gymryd rhan mewn penderfyniadau a wneir amdano a phwysigrwydd ystyried ei ddymuniadau a'i deimladau wrth wneud penderfyniadau wedi'u hymgorffori mewn cyfraith ryngwladol a domestig. Mae ymchwil hefyd yn amlygu pwysigrwydd cynnwys plant wrth wneud penderfyniadau a buddion posibl cyfranogiad o'r fath (gweler Roe 2021).

Mae'r adroddiad hwn gan y Bartneriaeth Data Cyfiawnder Teuluol – sef cydweithrediad rhwng Prifysgol Caerhirfryn a Phrifysgol Abertawe – yn ceisio dyfnhau ein dealltwriaeth ynglŷn â ph'un a yw plant yn cymryd rhan mewn achosion a phryd. Defnyddiodd yr astudiaeth ddata gweinyddol dienw ar lefel y boblogaeth gan Cafcass a Cafcass Cymru¹ am yr holl blant a oedd yn ymwneud ag achos plant cyfraith teulu breifat a oedd yn cynnwys cais adran 8² ac a ddechreuodd rhwng 1 Ionawr a 31 Rhagfyr 2019 – 62,732 o blant yn Lloegr a 4,293 o blant yng Nghymru. Mae'n archwilio:

- cyfranogiad plant mewn achosion cyfraith breifat yng Nghymru a Lloegr dros gyfnod o dair blynedd o ddechrau eu hachos
- p'un a yw lefelau cyfranogiad yn amrywio yn ôl nodweddion y plentyn, gan gynnwys oedran, rhywedd, amddifadedd ar lefel ardal, a nifer y plant sy'n ymwneud ag achos y plentyn, a sut maen nhw'n amrywio
- p'un a yw lefelau cyfranogiad yn amrywio yn ôl cylchdaith llys ac ardal Barnwr Teulu Dynodedig, a sut maen nhw'n amrywio
- amseriad cyfranogiad plant mewn achosion.

¹ Cafcass a Cafcass Cymru yw'r Gwasanaeth Cyngori a Chynorthwyo Llys i Blant a Theuluoedd yn Lloegr ac yng Nghymru, yn y drefn honno, ac mae'n hyrwyddo diogelwch a lles plant sy'n ymwneud â'r llysoedd teulu.

² Mae ceisiadau o dan adran 8 Deddf Plant 1989 yn cynnwys y rhai hynny ar gyfer gorchymyn trefniadau plentyn, gorchymyn mater penodol a gorchymyn camau gwaharddedig.

Beth mae'r gyfraith yn ei ddweud am gyfranogiad plant?

Yn ôl adran 1 Deddf Plant 1989, mae'n rhaid i'r llys ystyried lles y plentyn yn bennaf wrth benderfynu ar unrhyw gwestiwn yn ymwneud â magwraeth plentyn. Cyfarwyddir y llys i ystyried dymuniadau a theimladau canfyddadwy'r plentyn dan sylw (a ystyrir yng ngoleuni ei oedran a'i ddealltwriaeth).

Mae'r hawliau sydd wedi'u hymgorffori yn Erthygl 12 Confensiwn y Cenhedloedd Unedig ar Hawliau'r Plentyn³ yn darparu y dylid rhoi cyfle i safbwyntiau plant a phobl ifanc gael eu cynnwys a'u hystyried mewn achosion cyfreithiol sy'n effeithio arnynt.

Mae Erthygl 8 y Confensiwn Ewropeaidd ar Hawliau Dynol yn awgrymu y dylai plant gael yr hawl i fynd i wrandawriad llys pan fydd yr achos yn effeithio ar eu hawl i fywyd teuluol.

Mae'r Rhaglen Trefniadau Plant (CAP) yn darparu'r fframwaith ymarfer ar gyfer achosion plant cyfraith breifat ac fe'i hamlinellir yng Nghyfarwyddyd Ymarfer 12B. Mae'r CAP yn canolbwyntio ar ddod i gytundeb yn gynnar a symleiddio achosion. Mae'n atal Cafcass neu Cafcass Cymru yn uniongyrchol rhag cyfarfod â phlant cyn y gwrandawriad cyntaf. O ganlyniad, os deuir i gytundeb yn y gwrandawriad cyntaf,⁴ nid oes dull ar gael o dan y CAP i ddymuniadau a theimladau plant gael eu clywed yn uniongyrchol.

³ Mae Erthygl 12 yn datgan "rhaid i bartïon sicrhau i'r plentyn sy'n gallu ffurfio ei farn ei hun hawl i leisio'r farn honno'n ddirwystr ym mhob mater sy'n effeithio arno, a bod pwys priodol yn cael ei roi ar farn y plentyn yn ôl ei oedran a'i aeddfedrwydd; ac at y diben hwn, rhaid rhoi cyfle i'r plentyn yn benodol gael gwrandawriad mewn unrhyw achos barnwrol a gweinyddol sy'n effeithio arno, naill ai'n uniongyrchol, neu drwy gynrychiolydd neu gorff priodol, mewn modd sy'n gyson â rheolau gweithdrefnol y gyfraith genedlaethol".

⁴ Nid oes unrhyw ddata wedi'i gyhoeddi ar hyn o bryd am gyfran yr achosion cyfraith breifat a ddatrysir yn y gwrandawriad cyntaf, ac nid yw'r wybodaeth hon ar gael yn y setiau data Cafcass na Cafcass Cymru a ddefnyddiwyd yn y dadansoddiad hwn. Mae'r adroddiad hwn yn canolbwyntio ar yr holl blant a oedd yn ymwneud â chais cyfraith breifat.

Arwyddion cyfranogiad plant

Pan fydd achosion yn symud ymlaen y tu hwnt i wrandawriad cyntaf, mae nifer o ymchwiliadau ac adroddiadau y gellir eu cyfarwyddo gan y llysoedd. Mae'r rhain fel arfer yn cynnwys ymgynghori neu ymgysylltu'n uniongyrchol â phlant, er y bydd babanod a phlant ifanc yn profi hyn yn wahanol i bobl ifanc yn eu harddegau. Yn yr astudiaeth hon, rydym wedi ystyried pedair ffordd allweddol y gall plant gymryd rhan mewn achosion, y mae data ar gael amdanynt.

- **Adroddiad lles adran 7 Cafcass/Dadansoddiad o'r Effaith ar Blentyn Cafcass Cymru** – Yn Lloegr, fe allai'r llys orchymyn Cafcass i baratoi adroddiad adran 7 (neu atodiad). Yng Nghymru, gelwir hyn yn adroddiad Dadansoddiad o'r Effaith ar Blentyn. Mae'r rhain yn ymchwilio i faterion sy'n ymwneud â lles y plentyn ac yn adrodd arnynt, a fyddai'n cynnwys cyfarfod cynghorydd llys teulu â'r plentyn, lle y bo'n briodol, yn unol â'i oedran, ei aeddfedrwydd a'i ddewisiadau.
- **Adroddiad lles adran 7 awdurdod lleol** – gallai'r llys orchymyn yr awdurdod lleol i ymchwilio i amgylchiadau plentyn a pharatoi adroddiad adran 7 (fel yr uchod).
- **Adroddiad adran 37 awdurdod lleol** – gallai'r llys orchymyn yr awdurdod lleol i ystyried p'un ai gwneud cais am orchymyn gofal neu oruchwylio, gan ymchwilio i'r plentyn a ph'un a yw'n dioddef niwed sylweddol neu mewn perygl o'i ddioddef ai peidio.
- **Rheol 16.4 (penodi gwarcheidwad)** – o dan reol 16.2 Rheolau Trefniadaeth Teulu 2010, gall y llys wneud plant yn rhan o achosion, gan benodi gwarcheidwad plant o dan reol 16.4 i asesu dymuniadau a theimladau'r plentyn, a'i anghenion lles, yn annibynnol. Daw gwarcheidwad y plentyn o Cafcass/Cafcass Cymru fel arfer, ond yn Lloegr fe all gweithiwr achos o'r Gwasanaeth Eirioli Ieuentid Cenedlaethol (NYAS) gynrychioli plant a phobl ifanc mewn rhai amgylchiadau.

Gan ddefnyddio'r pedwar arwydd hyn, adroddwn ar gyfran yr holl blant a oedd yn ymwneud â chais cyfraith breifat a allai fod wedi cymryd rhan mewn achosion. Ni luniwyd yr adroddiadau hyn yn bennaf i hwyluso cyfranogiad, ond ystyrir mai dyma offer allweddol y system i alluogi ymgysylltiad uniongyrchol â phlant. Mae ffyrdd eraill i blant gyfranogi, er enghraifft, fe allent ysgrifennu at y barnwr neu gyfarfod ag ef, rhoi tystiolaeth, neu ymgysylltu ag arbenigwyr fel seicolegwyr neu weithwyr cymdeithasol annibynnol, neu wasanaethau a gomisiynwyd. Nid oedd yr astudiaeth hon yn gallu archwilio'r mathau hyn o gyfranogiad ymhellach gan nad yw'r manylion yn cael eu casglu yn y data gweinyddol fel mater o drefn, ac felly mae'n cyflwyno darlun anghyflawn o gyfranogiad plant. Er nad oes gennym ddata i archwilio'r llwybrau hyn, mae adborth gan ymarferwyr yn awgrymu y gwneir llawer llai o ddefnydd ohonynt a'u bod fel arfer yn digwydd yng nghyd-destun achosion lle mae un o'r arwyddion eraill o gyfranogiad yn bresennol.

Canfyddiadau allweddol

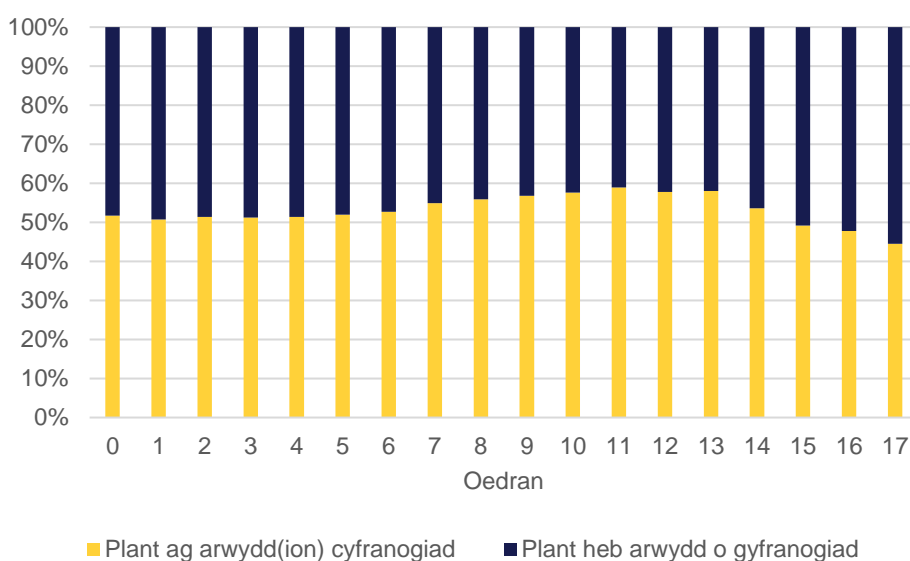
Lefelau cyfranogiad

- Roedd gan oddeutu hanner y plant – 53.9% yn Lloegr a 47.5% yng Nghymru – o leiaf un arwydd cyfranogiad o fewn tair blynedd o ddyddiad dechrau'r achos. Mae hyn yn golygu, o ran bron hanner y 67,000 o blant yng Nghymru a Lloegr a oedd yn ymwneud ag achos cyfraith breifat a ddechreuodd yn 2019, nad oes arwydd eu bod wedi cymryd rhan yn eu hachos.
- Yr arwydd mwyaf cyffredin o gyfranogiad yn Lloegr oedd adroddiad adran 7, ar gyfer 38% o blant. Yn yr un modd, yng Nghymru, roedd 36% o blant yn ymwneud ag achos lle y gorchmynnwyd adroddiad Dadansoddiad o'r Effaith ar Blentyn Cafcass Cymru.
- Dim ond 5.2% o blant yn Lloegr a 7.2% o blant yng Nghymru oedd â mwy nag un arwydd o gyfranogiad plant.

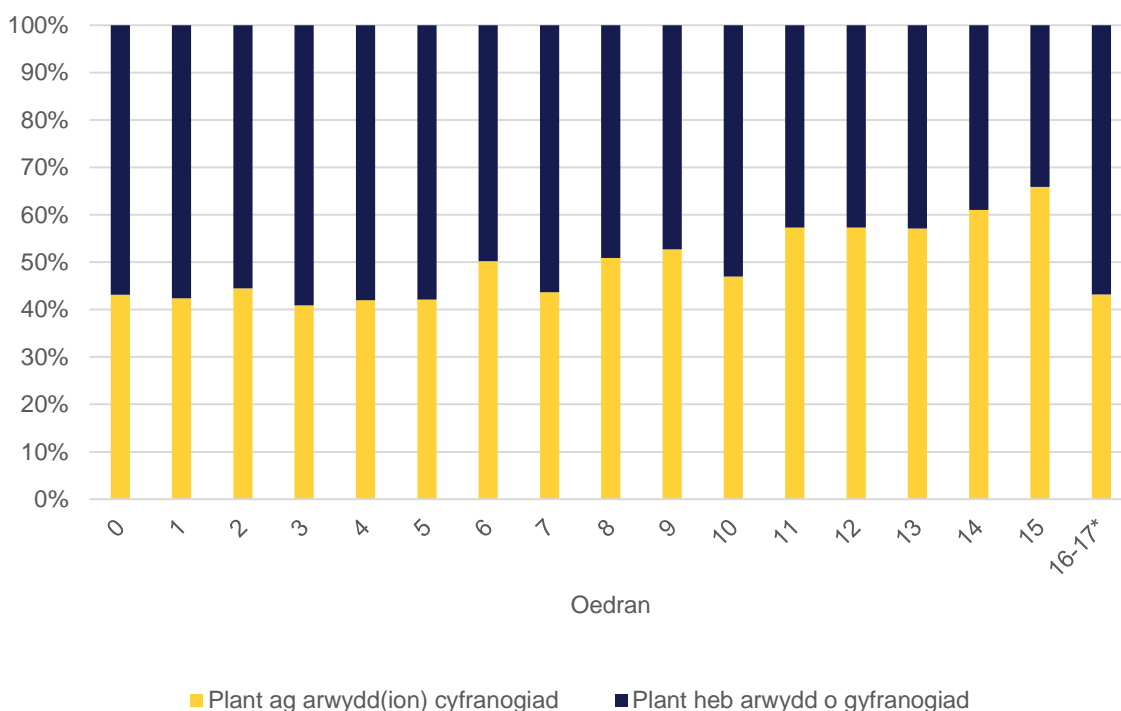
Amrywiad mewn lefelau cyfranogiad yn ôl nodweddion y plentyn

- **Oedran** Roedd gwahaniaeth ystadegol arwyddocaol yng nghyfran y plant ag o leiaf un arwydd o gyfranogiad yn ôl oedran, ond mae'r amrywiad hwn yn rhyfeddol o fach. Yn Lloegr, nid oedd arwydd bod dwy ran o bump o blant 10 i 13 oed, a chyfran fwy o bobl ifanc hŷn yn eu harddegau, wedi cymryd rhan mewn achosion yn ffurfiol. Roedd yr amrywiad yn fwy yng Nghymru, ond gwelir patrwm tebyg.

Ffigur i: Cyfran y plant ag arwydd(ion) cyfranogiad yn ôl oedran (Lloegr)



Ffigur ii: Cyfran y plant ag arwydd(ion) cyfranogiad yn ôl oedran (Cymru)



*Cyfunwyd 16 ac 17 oed o ganlyniad i'r niferoedd bach

- **Rhywedd** Nid oedd gwahaniaeth mewn lefelau cyfranogiad yn ôl rhywedd.
- **Amddifadedd ar lefel ardal** Yn Lloegr, roedd gwahaniaeth ystadegol arwyddocaol mewn cyfraddau cyfranogiad yn ôl lefel amddifadedd yr ardal lle'r oedd y plant yn byw. Roedd gan gyfran uwch o blant a oedd yn byw mewn ardaloedd yn y cwintel mwyaf difreintiedig o leiaf un arwydd cyfranogiad, o gymharu â'r rhai hynny a oedd yn byw yn y cwintel lleiaf difreintiedig (56.1% o gymharu â 50.6%). Nid oedd unrhyw wahaniaethau ystadegol arwyddocaol yng Nghymru.
- **Ethnigrwydd** Nid oedd y data a oedd ar gael ar gyfer y cyfnod hwn yn galluogi dadansoddi yn ôl ethnigrwydd. Yn Lloegr, er bod Cafcass yn casglu data am ethnigrwydd, roedd faint o ddata a oedd ar goll (16.7% ar gyfer plant nad oedd ganddynt arwydd cyfranogiad a 7.7% ar gyfer y rhai hynny yr oedd ganddynt arwydd cyfranogiad) yn atal dadansoddiad dibynadwy. Yng Nghymru, nid oedd Cafcass Cymru yn casglu data ethnigrwydd fel mater o drefn yn ystod cyfnod yr astudiaeth. Bydd newidiadau i arferion cofnodi'n gwella data ethnigrwydd ar gyfer dadansoddiadau yn y dyfodol, ond mae absenoldeb gwybodaeth am unrhyw amrywiad yn ôl ethnigrwydd yn cyfyngu ar ein dealltwriaeth o sut mae nodweddion plant yn gysylltiedig â'u cyfleoedd i gymryd rhan.
- **Nifer y plant yn yr achos** Roedd cyfran y plant yr oedd ganddynt arwyddion cyfranogiad yn amrywio'n sylweddol yn dibynnu ar nifer y

plant yn achos y plentyn. Roedd y lefel cyfranogiad ar ei hisaf ar gyfer y rhai hynny yr oeddent yn unig blentyn yn eu hachos (49.6% yn Lloegr, 43.5% yng Nghymru), o gymharu â'r rhai hynny ag un brawd neu chwaer (54.6% yn Lloegr, 48.0% yng Nghymru), a phlant â dau neu fwy o frodyr neu chworydd (60.0% yn Lloegr a 54.5% yng Nghymru).

- **Rhanbarth** Roedd cyfranogiad ar draws y chwe chylchdaith llys yn Lloegr yn amrywio cryn dipyn, gyda chyfran y plant ag un neu fwy o arwyddion cyfranogiad yn amrywio rhwng 40.1% a 59.8%. Roedd amrywiad hefyd rhwng yr ardaloedd Barnwr Teulu Dynodedig ym mhob cylchdaith llys, o 35.5% i 63.6%. Yng Nghymru, roedd y gwahaniaeth rhwng ardaloedd yn llai o lawer, gyda chanrannau plant ag o leiaf un arwydd cyfranogiad yn amrywio o 45.0% i 49.5% ar draws y tair ardal Barnwr Teulu Dynodedig.

Amseriad cyfranogiad

- O ran plant y dechreuodd eu hachosion yn 2019, gorchmynnwyd arwyddion cyfranogiad yn fwyaf cyffredin o fewn y tri mis cyntaf o ddyddiad dechrau'r achos. Roedd hyn yn wir ar gyfer oddeutu traean o blant yn Lloegr (35.5%) a Chymru (33.5%).
- O ystyried hyd achosion, roedd gan gyfran fwy o blant arwydd y gellid bod wedi ymgynghori â nhw'n uniongyrchol ynglŷn â'u dymuniadau a'u teimladau po hwyaf yr oedd yr achosion yn para. Gorchmynnwyd arwydd cyfranogiad ar gyfer dwy ran o bump o blant mewn achos a oedd ar agor o hyd i Cafcass yn Lloegr (41.0%) neu Cafcass Cymru yng Nghymru (39.3%) dri mis ar ôl i'r achos ddechrau. Erbyn 12 mis, roedd hyn wedi cynyddu i bron pedair rhan o bump (79.8%) o blant mewn achos a oedd ar agor o hyd i Cafcass yn Lloegr a thri chwarter (73.7%) y plant yng Nghymru.

Myfyrdodau

- O fewn achosion cyfraith breifat, mae'r llysoedd teulu'n gwneud penderfyniadau hynod bwysig a thyngedfennol, o bosibl, ynglŷn â bywyd plentyn. Mae hawl plentyn i gymryd rhan yn yr achosion hynny, pan wneir penderfyniadau amdano, wedi'i hymgorffori yng nghyfraith ddomestig a rhyngwladol.
- Fodd bynnag, canfu'r astudiaeth hon nad oedd gan oddeutu hanner y plant, gan gynnwys plant hŷn a phobl ifanc yn eu harddegau, unrhyw arwyddion yr ymgynghorwyd â nhw'n uniongyrchol yn ystod yr achos. Er nad oedd yr astudiaeth yn gallu cyfleu'r holl gyfranogiad posibl, mae hyn yn awgrymu bod nifer hynod fach o blant yn cael llais mewn achosion.
- Mae'r astudiaeth hon wedi amlygu mai adroddiadau lles a phenodi gwarcheidwad plant yw'r prif gyfryngau ar gyfer cyfranogiad plant mewn

achosion. Fodd bynnag, mae dibynnu ar adroddiadau lles i gyflawni'r swyddogaeth hon yn broblemus. O dan y fframwaith presennol yng Nghymru a Lloegr, nid ydynt yn cael eu gorchymyn ym mhob achos ac ni ellir eu gorchymyn cyn gwrandawriad cyntaf. Felly, nid oes dull cyffredinol i blant fynegi eu dymuniadau a'u teimladau, er gwaethaf canlyniadau arwyddocaol iawn yr achosion hyn.

- Gallai'r lefel gymharol isel o gyfranogiad uwch yn ôl oedran adlewyrchu'n syml nad yw'r math o bryderon diogelu sy'n sbarduno gorchymyn adroddiadau lles yn amrywio yn ôl oedran. Mae hyn yn awgrymu nad yw hawl plentyn i gyfranogi, a'r pwys a'r pwysigrwydd a roddir i'w ddymuniadau a'i deimladau – o ystyried ei oedran a'i ddealltwriaeth – yn cael eu hadlewyrchu'n llawn yn y system bresennol, nad yw'n cynnig cyfle i blant hŷn gymryd rhan fel mater o drefn, y tu allan i'r prif lwybrau hyn.
- Roedd cyfran y plant a oedd yn cymryd rhan mewn achosion yn amrywio yn ôl ardal llys. Mae angen ymchwilio ymhellach i'r hyn sy'n sbarduno'r amrywiad hwn, a allai gynnwys amddifadedd ar lefel ardal, polisi lleol, ymarfer a diwylliant. Fodd bynnag, mae'r canfyddiadau'n codi pryder y gallai gallu plant i gyfranogi mewn achosion fod wedi'i seilio ar ffactorau systemig yn hytrach na gwneud penderfyniadau sy'n canolbwyntio ar eu hawliau a'u hanghenion lles yn unig.
- Yr her i'r system cyfiawnder teuluol gyfan yw myfyrio ar y newidiadau sy'n angenrheidiol – i bolisi, ymarfer ac adnoddau – i sicrhau bod dulliau ar waith sy'n rhoi cyfle i leisiau plant gael eu clywed, er mwyn gwneud yn siŵr bod hawliau plant yn cael eu cynnal ac i gefnogi penderfyniadau sydd er pennaf les y plant.
- Mae'r Llysoedd Braenaru peilot, a gyflwynwyd yng ngogledd Cymru a Dorset yn gynnar yn 2022,⁵ yn defnyddio dull sy'n rhoi cyfle i ddymuniadau a theimladau pob plentyn gael eu clywed o'r dechrau, nid yn unig yn yr achosion hynny lle yr amlygwyd pryderon lles yn ddiweddarach. Byddai ymestyn model o'r math hwn yn cryfhau llais y plentyn, gan ymateb i lawer o'r pryderon a godwyd yng nghanfyddiadau'r adroddiad hwn.

⁵ Mae'r data a ddefnyddiwyd yn yr astudiaeth hon yn rhagflaenu cyflwyno'r model Braenaru.

Cyflwyniad

Yng Nghymru a Lloegr, gall penderfyniadau a wneir o fewn achosion plant cyfraith breifat gael effaith arwyddocaol iawn a hirhoedlog ar fywydau plant a'u teuluoedd. Gwneir mwyafrif y ceisiadau gan rieni nad ydynt yn gallu cytuno ar drefniadau ar gyfer plant ar ôl i berthynas chwalu (Harding a Newnham 2015; Cusworth et al. 2021; Cassidy a Davey 2011; Hunt a Trinder 2011), er bod 10% yn ymwneud â rhieni-cu neu bobl eraill nad ydynt yn rhieni (gweler Cusworth et al. 2023). Mewn achosion cyfraith breifat, gofynnir i'r llys wneud penderfyniadau am fagwraeth plentyn, gan gynnwys gyda phwy y mae'n byw ac yn treulio amser, pa ysgol y mae'n mynd iddi neu ba driniaeth feddygol a gaiff.⁶

Yn yr un modd â chyfraith gyhoeddus, neu achosion amddiffyn plant, lles y plentyn yw'r brif ystyriaeth mewn achosion plant cyfraith breifat. Er mwyn rhoi arweiniad i'r llys ar y ffactorau i'w hystyried, mae adran 1(3) Deddf Plant 1989 yn rhoi rhestr o ystyriaethau, a adwaenir yn gyffredin fel 'y rhestr wirio lles'. Er nad yw'r rhestr yn nhrefn blaenoriaeth, mae'n arwyddocaol bod safbwyntiau'r plentyn yn ymddangos yn gyntaf. Mae adran 1(3) Deddf Plant 1989 yn cyfarwyddo'r llys teulu i ystyried "dymuniadau a theimladau canfyddadwy'r plentyn dan sylw (a ystyrir yng ngoleuni ei oedran a'i ddealltwriaeth)". Mae hyn yn unol â'r hawliau sydd wedi'u hymgorffori yn Erthygl 12⁷ Confensiwn y Cenhedloedd Unedig ar Hawliau'r Plentyn 1989, i blant gael cyfle i'w safbwyntiau gael eu cynnwys a'u hystyried mewn achosion llys sy'n effeithio arnynt. Mae Erthygl 8 y Confensiwn Ewropeaidd ar Hawliau Dynol yn awgrymu y dylai plant gael yr hawl i fynd i wrandawriad llys pan fydd yr achos yn effeithio ar eu hawl i fywyd teuluol.

Mae hefyd yn bwysig cydnabod bod plant yn arbenigwyr ar eu profiadau eu hunain (James et al. 1998). Mae ymchwil wedi dangos bod plant yn fwy tebygol o dderbyn y penderfyniadau a wneir am eu trefniadau byw, eu trefniadau cyswllt neu drefniadau eraill, ac o gael profiad mwy cadarnhaol o gyswllt a pherthnasoedd parhaus â'u rhieni, pan fyddant yn ymwneud â'r broses benderfynu (Cashmore et al. 2023; Fortin et al. 2012). Canfu gwaith

⁶ Mae'r rhan fwyaf o geisiadau ar gyfer gorchymyn trefniadau plant (o dan adran 8 Deddf Plant 1989), er bod amrywiaeth o orchmynion ar gael ar gyfer gwahanol amgylchiadau (gweler Cusworth et al. 2020, 2021 am drafodaeth).

⁷ Mae Erthygl 12 yn datgan "rhaid i bartion sicrhau i'r plentyn sy'n gallu ffurfio ei farn ei hun hawl i leisio'r farn honno'n ddirwystr ym mhob mater sy'n effeithio arno, a bod pwys priodol yn cael ei roi ar farn y plentyn yn ôl ei oedran a'i aeddfedrwydd; ac at y diben hwn, rhaid rhoi cyfle i'r plentyn yn benodol gael gwrandawriad mewn unrhyw achos barnwrol a gweinyddol sy'n effeithio arno, naill ai'n uniongyrchol, neu drwy gynrychiolydd neu gorff priodol, mewn modd sy'n gyson â rheolau gweithdrefnol y gyfraith genedlaethol".

ymchwil diweddar yng Nghymru fod cyfranogiad yn gallu gwella profiadau plant o achosion cyfraith breifat, trwy gynyddu ymddiriedaeth mewn gweithwyr proffesiynol a grymuso plant (Jones 2023). Canfuwyd hefyd bod cael llais mewn materion sy'n ymwneud â'u lles yn hyrwyddo lles plant (Stafford et al. 2021; Kay-Flowers 2019).

Fodd bynnag, nid oes gofyniad statudol i ymgynghori â phlant yn uniongyrchol mewn achosion cyfraith breifat yng Nghymru a Lloegr, ac nid ydynt yn rhan o'r achosion yn awtomatig. Anaml y byddant yn bresennol yn y llys, ac mae eu dymuniadau a'u teimladau'n tueddu i gael eu cyflwyno gan yr oedolion sy'n rhan o'r achos (Stalford a Hollingsworth 2020). Yn wir, disgrifiwyd bod plant 'yn hollol anweladwy yn y llys, at ei gilydd' (Munby 2015), a bod eu lleisiau heb eu clywed neu wedi'u 'distewi' (Barnett 2020). Canfu adolygiad diweddar o waith ymchwil rhyngwladol ynglŷn â phrofiadau plant o wahaniad rhieni ac achosion llys (Roe 2021) fod y mwyafrif llethol o blant yn teimlo nad ydynt yn cael eu clywed, a phrin yw eu dealltwriaeth o broses y llys, rôl cyfreithwyr a barnwyr, a'u hawl i gael eu clywed. Er bod profiadau cadarnhaol, mynegodd rhai plant mewn astudiaeth gan Symonds et al (2022) anfodlonrwydd ynglŷn â sut oeddent wedi'u cynnwys mewn achosion llys a gwneud penderfyniadau ar ôl gwahaniad rhieni ac roeddent yn teimlo nad oedd eu lleisiau a'u safbwyntiau wedi cael eu blaenoriaethu. Mae hyn yn gyson â gwaith ymchwil arall yn y Deyrnas Unedig, Norwy, Awstralia a'r Unol Daleithiau, sy'n awgrymu bod plant eisiau i'w safbwyntiau gael eu clywed yn uniongyrchol a'u bod eisiau cael cyfle i gyfranogi mwy mewn achosion llys teulu (Cashmore 2011; Kay et al. 2012; Morrison et al. 2020; Carson et al. 2018). Yn ogystal, mae'r Bwrdd Pobl Ifanc Cyfiawnder Teuluol, y gweithgor JUSTICE ar Fynediad at Gyfiawnder i Deuluoedd sy'n Gwahanu, y Grŵp Datrysiadau Teulu (is-grŵp o'r Gweithgor Cyfraith Breifat), a'r Comisiynydd Cam-drin Domestig wedi galw am system cyfiawnder teuluol sy'n canolbwyntio mwy ar y plentyn, gan gynnwys plant yn uniongyrchol mewn gwneud penderfyniadau am eu bywydau (Bwrdd Pobl Ifanc Cyfiawnder Teuluol 2021; JUSTICE 2022; Grŵp Datrysiadau Teulu 2020; Comisiynydd Cam-drin Domestig 2023).

Sut mae plant yn cymryd rhan mewn achosion?

Mae'r Rhaglen Trefniadau Plant (CAP), sy'n berthnasol i achosion yn ymwneud ag anghydfod rhwng rhieni sydd wedi gwahanu, yn canolbwyntio ar gynorthwyo teuluoedd i ddod i gytundeb y tu allan i'r llys a, phan wneir

cais i'r llys, datrys achosion cyn gynted â phosibl, yn ddelfrydol cyn neu yn ystod y gwrandawriad cyntaf.⁸

Pan wneir cais i'r llys, yn y rhan fwyaf o achosion, bydd cynghorydd llys teulu, sef gweithiwr cymdeithasol a gyflogir gan Cafcass/Cafcass Cymru, yn gwneud ymholiadau diogelu cychwynnol ac yn paratoi adroddiad diogelu ar gyfer y llys.⁹ Mae hyn yn cynnwys cynnal archwiliadau ar gronfeydd data'r heddlu a'r awdurdod lleol a galwadau ffôn byr ar wahân gyda'r ymgeisydd/ymgeiswyr a'r ymatebwr/ymatebwyr. Nid yw Cyfarwyddyd Ymarfer 12B, sy'n darparu'r fframwaith presennol ar gyfer rheoli achosion o fewn y CAP,¹⁰ yn caniatáu ar gyfer gweithio'n uniongyrchol gyda phlant ar y cam hwn, gan ddatgan "ni fydd [y cynghorydd llys teulu] yn cychwyn cysylltiad â'r plentyn cyn yr FHDRA [Apwyntiad Cyntaf Gwrandawriad Datrys Anghydfod]" (PD12B, para. 13.1).

Pan fydd achosion yn cael eu herio ac yn symud ymlaen y tu hwnt i wrandawriad cyntaf, mae nifer o ymchwiliadau ac adroddiadau y gellir eu cyfarwyddo gan y llysoedd. Mae'r rhain fel arfer yn cynnwys ymynghori neu ymgysylltu'n uniongyrchol â phlant, er y bydd babanod a phlant ifanc yn profi hyn yn wahanol i bobl ifanc yn eu harddegau. Felly, yn yr un modd â'n gwaith ymchwil blaenorol (Hargreaves et al. 2022), yn yr astudiaeth hon rydym wedi ystyried pedair ffordd allweddol y gall plant gymryd rhan mewn achosion, y mae data ar gael amdanynt:

Adroddiad lles adran 7 Cafcass/Dadansoddiad o'r Effaith ar Blentyn Cafcass Cymru

Yn y gwrandawriad cyntaf neu, yn wir, ar unrhyw adeg yn ystod achos, caiff y llys, o dan adran 7(1) Deddf Plant 1989, orchymyn i Cafcass/Cafcass Cymru gynhyrchu adroddiad 'ar y cyfryw faterion sy'n ymwneud â lles y plentyn ag sy'n ofynnol'. Gelwir yr adroddiad hwn yn Ddadansoddiad o'r Effaith ar Blentyn yng Nghymru.

⁸ Nid oes unrhyw ddata wedi'i gyhoeddi ar hyn o bryd am gyfran yr achosion cyfraith breifat a ddatrysir yn y gwrandawriad cyntaf, ac nid yw'r wybodaeth hon ar gael yn y setiau data Cafcass na Cafcass Cymru a ddefnyddiwyd yn y dadansoddiad hwn. Mae'r adroddiad hwn yn canolbwyntio ar yr holl blant a oedd yn ymwneud â chais cyfraith breifat.

⁹ Mae hyn heblaw am rai achosion brys, a rhai achosion lle mae'r awdurdod lleol eisoes yn ymwneud â'r teulu.

¹⁰ Cyflwynwyd y Llysoedd Braenaru, sy'n defnyddio ymagwedd datrys problemau i ddelio ag anghydfodau rhwng rhieni ynglŷn â threfniadau ar gyfer plant, ym mis Chwefror 2022 yn Dorset a gogledd Cymru. Nod y model hwn yw atal aildrawmateiddio goroeswyr cam-drin domestig a chryfhau llais y plentyn, ac mae'n darparu ar gyfer ymgysylltu â phlant cyn y gwrandawriad cyntaf i bennu eu hamgylchiadau, eu dewisiadau ar gyfer ymgysylltu a'u dymuniadau a'u teimladau cychwynnol ar ddechrau'r achos (Cyfarwyddyd Ymarfer 36z). Nid yw plant sy'n ymwneud â'r cynllun peilot Braenaru wedi'u cynnwys yn yr astudiaeth hon gan nad ydynt yn bodloni'r meini prawf ar gyfer eu cynnwys, sef achosion a ddechreuodd rhwng 1 Ionawr 2019 a 31 Rhagfyr 2019 (gweler y Fethodoleg am ragor o fanylion).

Yn yr achosion hyn, bydd cynghorydd llys teulu yn ymchwilio i amgylchiadau'r teulu, gan gynnwys dymuniadau a theimladau'r plentyn/plant. Mae hyn yn aml yn cynnwys siarad â phlant ar eu pen eu hunain, efallai mewn lleoliad niwtral fel eu hysgol. Byddant hefyd yn treulio amser gyda phob oedolyn sy'n rhan o'r achos ac fe allai siarad â phobl eraill fel aelodau o'r teulu, athrawon a gweithwyr gofal iechyd proffesiynol. Ar ôl gwneud yr ymholiadau hyn, bydd y cynghorydd llys teulu'n paratoi adroddiad, gan gynghori'r llys ar ba orchymyn a fyddai er pennaf les y plentyn.

Adroddiad lles adran 7 awdurdod lleol

Fel arfer, cyfarwyddir awdurdod lleol i lunio adroddiad adran 7 os yw'n ymwneud â'r teulu ar hyn o bryd neu y bu'n ymwneud ag ef yn ddiweddar. Gallai teulu fod yn hysbys i'r awdurdod lleol am nifer o resymau - er enghraifft, efallai y bu achosion cyfraith gyhoeddus blaenorol, neu efallai bod y plentyn yn cael gofal a chymorth (yng Nghymru)¹¹, yn destun cynllun amddiffyn plant neu'n blentyn mewn angen (yn Lloegr)¹². Yn yr achosion hyn, mae'n debygol y bydd gweithiwr cymdeithasol a neilltuwyd gan yr awdurdod lleol a fydd wedi gweithio gyda'r teulu o'r blaen ac wedi cynnal asesiadau. Wrth baratoi'r adroddiad adran 7, bydd gweithiwr cymdeithasol yr awdurdod lleol yn cyfeirio at gofnodion blaenorol ac yn gweithio'n uniongyrchol gyda'r teulu, gan gynnwys y plant, i roi cyngor i'r llys ar les y plentyn.

Adroddiad adran 37

Os bydd y llys yn pryderu am les plentyn yn ystod achos, a'i bod yn ymddangos efallai y bydd angen gwneud gorchymyn gofal neu oruchwylio, fe all gyfarwyddo awdurdod lleol i ymchwilio i amgylchiadau'r plentyn a pharatoi adroddiad lles o dan adran 37 Deddf Plant 1989.

Disgrifiwyd adran 37 fel 'pont awdurdodaethol' rhwng achosion cyfraith breifat a chyhoeddus,¹³ ac er na all y llys orfodi'r awdurdod lleol i gychwyn achos gofal, mae'n rhaid i'r adroddiad adran 37 ddatgan p'un a yw'n bwriadu gwneud cais am orchymyn goruchwylio, darparu gwasanaethau neu gymorth neu gymryd camau eraill.

Rheol 16.4 (penodi gwarcheidwad)

Mewn achosion arbennig o gymhleth neu achosion sy'n cael eu herio, gall y llys wneud plentyn yn rhan o achos cyfraith breifat os ystyrir bod hynny er

¹¹ O dan Ddeddf Gwasanaethau Cymdeithasol a Llesiant (Cymru) 2014.

¹² Mae Adran 17 Deddf Plant 1989 yn gosod dyletswydd gyffredinol ar yr holl awdurdodau lleol yn Lloegr i ddiogelu a hyrwyddo lles plant sydd mewn angen yn eu hardaloedd. Yn ei hanfod, mae 'plentyn mewn angen' yn blentyn y mae arno angen cymorth ychwanegol gan yr awdurdod lleol i gyrraedd ei botensial.

¹³ *Re K (Children)* [2012] EWCA Civ 1549 (Llys Apêl).

ei bennaf les, o dan reol 16.2 Rheolau Trefniadaeth Teulu 2010. Ystyrir bod gwneud plentyn yn rhan o achos yn gam eithriadol ac y dylai ddigwydd mewn lleiafrif o achosion yn unig sy'n cynnwys 'mater o anhawster sylweddol'.¹⁴ Yn yr achosion hyn, penodir gwarcheidwad, o Cafcass (Cymru) fel arfer, ar gyfer y plentyn o dan reol 16.4 i roi asesiad annibynnol o'r amgylchiadau i'r llys, a chyfarwyddir cyfreithiwr gan y gwarcheidwad i gynrychioli'r plentyn yn y llys. Yn Lloegr, penodir y gwarcheidwad a'r cyfreithiwr o NYAS weithiau. Mewn rhai amgylchiadau, gallai'r llys roi caniatâd i blant hŷn gyfarwyddo eu cyfreithiwr eu hunain.

Gan ddefnyddio'r pedwar arwydd hyn, adroddwn ar gyfran yr holl blant a oedd yn ymwneud â chais cyfraith breifat a allai fod wedi cymryd rhan mewn achosion. Mae'n bwysig nodi er yr ystyrir mai dyma'r dulliau allweddol o alluogi ymgynghori neu ymgysylltu â phlant yn uniongyrchol, y gallai plant gyfranogi mewn achosion mewn ffyrdd eraill. Er enghraifft, fe allai plant ysgrifennu at y barnwr neu gyfarfod ag ef, rhoi tystiolaeth, neu ymgysylltu ag arbenigwyr fel seicolegwyr neu weithwyr cymdeithasol annibynnol, neu wasanaethau a gomisiynwyd. Nid oedd yr astudiaeth hon yn gallu archwilio'r mathau hyn o gyfranogiad ymhellach gan nad yw'r manylion yn cael eu casglu yn y data gweinyddol fel mater o drefn. Fodd bynnag, er nad oes gennym ddata i archwilio'r llwybrau hyn, mae'n werth nodi bod adborth gan ymarferwyr yn awgrymu y gwneir llawer llai o ddefnydd ohonynt a'u bod fel arfer yn digwydd yng nghyd-destun achosion lle mae un o'r arwyddion eraill o gyfranogiad yn bresennol. Bu nifer o fentrau mewn ardaloedd llys penodol hefyd, lle yr hwyluswyd cyfranogiad plant mewn gwahanol ffyrdd. Mae'r rhain wedi tueddu i ganolbwyntio ar blant hŷn ac er y byddai gwerthusiadau o fentrau o'r fath yn ddefnyddiol, nid oes digon o wybodaeth ar gael ar hyn o bryd i'w cynnwys nhw yn yr adroddiad hwn.

Nodau'r adroddiad hwn

Ystyriodd ein gwaith blaenorol (Hargreaves et al. 2022) beth allai'r data gweinyddol a ddelir gan Cafcass ei ddweud wrthym am y ffyrdd y mae plant yn cymryd rhan mewn achosion cyfraith breifat yn Lloegr, ac amlygodd nifer yr achosion â chyfranogiad o'r fath. Er gwaethaf nifer o gyfyngiadau, awgrymodd y dadansoddiad fod 47.9% o'r achosion cyfraith breifat yn Lloegr a ddechreuodd yn 2019/20 yn cynnwys un neu fwy o arwyddion cyfranogiad o fewn 12 mis o ddyddiad dechrau'r achos.

Mae'r dadansoddiad presennol yn ymestyn y gwaith hwn mewn sawl ffordd:

- mae'n arsylwi cyfranogiad plant mewn achosion cyfraith breifat yng Nghymru a Lloegr dros gyfnod o dair blynedd o ddechrau eu hachos

¹⁴ Cyfarwyddyd Ymarfer 16A Para. 7.1.

- mae'n archwilio p'un a yw lefelau cyfranogiad yn amrywio yn ôl nodweddion y plentyn, gan gynnwys oedran, rhywedd, amddifadedd ar lefel ardal, a nifer y plant sy'n ymwneud ag achos y plentyn, a sut maen nhw'n amrywio
- mae'n archwilio p'un a yw lefelau cyfranogiad yn amrywio yn ôl cylchdaith llys ac ardal Barnwr Teulu Dynodedig, a sut maen nhw'n amrywio
- mae'n ystyried amseriad cyfranogiad plant mewn achosion.

Methodoleg

Mae'r adroddiad hwn wedi'i seilio ar ddadansoddi data gweinyddol dienw ar lefel y boblogaeth a gesglir ac a gynhelir gan Cafcass a Cafcass Cymru (gweler Bedston et al., 2020 a Johnson et al., 2020 am ragor o wybodaeth am ddata Cafcass a Cafcass Cymru, yn y drefn honno), a gyrchwyd trwy'r Banc Data SAIL (Cyswllt Diogel Gwybodaeth Ddienw) (Ford et al. 2009; Jones et al. 2014; Jones et al. 2020).

Roedd yr astudiaeth hon yn cynnwys yr holl blant mewn achos cyfraith breifat a ddechreuodd¹⁵ yng Nghymru a Lloegr rhwng 1 Ionawr a 31 Rhagfyr 2019¹⁶ ac a oedd yn cynnwys cais adran 8 (gorchymyn trefniadau plant, gorchymyn mater penodol neu orchymyn camau gwaharddedig). Roedd cyfanswm o 62,732 o blant (yn ymwneud â 40,753 o achosion) yn Lloegr, a 4,293 o blant (yn ymwneud â 2,848 o achosion) yng Nghymru.

Dilynwyd y garfan am 36 mis¹⁷ i chwilio am bresenoldeb arwyddion bod cynghorydd llys teulu, gweithiwr cymdeithasol awdurdod lleol, neu warcheidwad plant yn debygol o fod wedi ymgynghori â phlant yn uniongyrchol ynglŷn â'u dymuniadau a'u teimladau, yn unol â'u hoedran a'u dealltwriaeth. Gwnaethom ystyried p'un a orchmynnwyd adroddiad lles adran 7 Cafcass/dadansoddiad o'r Effaith ar Blentyn Cafcass Cymru, adroddiad lles adran 7 awdurdod lleol neu adroddiad adran 37 awdurdod lleol, a/neu b'un a wnaed penodiad o dan reol 16.4, yn yr achos yr oedd y plentyn yn ymwneud ag ef. Nid yw cysylltiad uniongyrchol rhwng yr arwydd a phlant unigol bob amser yn bresennol yn nata gweinyddol Cafcass a Cafcass Cymru,¹⁸ felly, er mwyn cysondeb, dyrannwyd unrhyw

¹⁵ Ystyrir mai dyddiad dechrau achos yw'r dyddiad cynharaf y gwnaed cais o fewn yr achos.

¹⁶ Roedd cyfran fach o blant (2.1% yn Lloegr a 2.2% yng Nghymru) yn ymwneud â mwy nag un achos yn ystod y cyfnod hwn. Gan fod yr astudiaeth hon yn archwilio cyfranogiad plant yn ystod achos, bydd y plant hyn yn cyfrannu sawl arsylwad, h.y. un arsylwad ar gyfer pob achos maen nhw'n ymwneud ag ef.

¹⁷ Rhwng mis Ionawr a mis Mawrth 2022, roedd achos cyfraith breifat yn Lloegr yr oedd Cafcass yn ymwneud ag ef ar ôl y gwrandawriad cyntaf yn para 57 wythnos ar gyfartaledd. Pan oedd achos yn cynnwys penodiad rheol 16.4, cynyddodd hyn i 99 wythnos (Cafcass 2022). Gwelwyd amserlen debyg yn achosion rheol 16.4 Cafcass Cymru, gan bara am 96 wythnos ar gyfartaledd yn ystod 2022 (gweler Cafcass Cymru 2023). Defnyddiodd yr astudiaeth hon gyfnod arsylwi 36 mis (156 wythnos). Er y bydd mwyafrif yr achosion yn cau o fewn 24 mis (104 wythnos), roedd hyn wedi caniatáu ar gyfer arsylwi cyfranogiad mewn achosion a oedd yn para am gyfnod hwy nag arfer.

¹⁸ O fewn data gweinyddol Cafcass, nid oes cysylltiad uniongyrchol rhwng adroddiadau lles adran 7 gan Cafcass a rhai penodiadau rheol 16.4 a pha blentyn/plant maen nhw'n ymwneud ag ef/â nhw yn yr achos. O fewn data gweinyddol Cafcass Cymru, nid oes cysylltiad uniongyrchol rhwng unrhyw un o'r arwyddion a astudiwyd yma a'r plentyn/plant maen nhw'n ymwneud ag ef/â nhw.

adroddiadau ac ymchwiliadau a orchynnwyd o fewn achos i'r holl blant a oedd yn ymwneud â'r achos hwnnw.

Mae'r adroddiad hwn yn disgrifio cyfran y plant, ynghyd â nifer yr achosion y mae hyn yn ymwneud â nhw, lle y ceir tystiolaeth bod cyfranogiad wedi digwydd o fewn 36 mis o ddechrau'r achos, y math o arwydd cyfranogiad a pha mor aml y profodd plant nifer o wahanol fathau o gyfranogiad.

Gwnaethom ymchwilio i b'un a oedd cyfranogiad yn wahanol yn dibynnu ar nodweddion plant, gan gynnwys oedran,¹⁹ rhywedd, amddifadedd ar lefel ardal²⁰ a nifer y plant a oedd yn ymwneud ag achos y plentyn. Nid ydym yn adrodd ar ethnigrwydd ar gyfer Cymru na Lloegr, gan nad oedd ethnigrwydd yn cael ei gofnodi yn nata gweinyddol Cafcass Cymru yn ystod cyfnod yr astudiaeth ac roedd lefel y data ethnigrwydd a oedd ar goll yn Lloegr yn fwy na 10%. At ei gilydd, lefel y data coll yn Lloegr oedd 11.8%, gan amrywio rhwng 7.7% ar gyfer plant â thystiolaeth o gyfranogiad ac 16.7% ar gyfer plant heb arwyddion cyfranogiad. Mae gwaith ymchwil blaenorol gan y Bartneriaeth Data Cyfiawnder Teuluol (Alrouh et al. 2022; North et al. 2022) yn manylu ar lefel y cofnodion ethnigrwydd coll yn nata Cafcass a Cafcass Cymru dros amser. Bydd gwelliannau parhaus mewn cofnodi ethnigrwydd yn gyson yn gwella ein dealltwriaeth o amrywiaeth ethnig mewn cyfraith breifat ac yn golygu y gellir dadansoddi unrhyw amrywiad yn gadarn.

Er mwyn bod yn hyderus bod unrhyw wahaniaeth a arsylwyd yn y data yn wahaniaeth go iawn ac nid yn hap-ganfyddiad (h.y. yn ystadegol arwyddocaol), defnyddiwyd profion chi-sgwâr gyda throthwy gwerth-p o 0.05 drwy gydol yr astudiaeth.

Gwnaethom hefyd archwilio amrywiadau yn ôl cylchdaith llys²¹ ac ardaloedd Barnwr Teulu Dynodedig²² trwy ddefnyddio plotiau twndis. Ffurfiwyd y plotiau twndis trwy blotio cyfran y plant a chanddynt arwyddion

¹⁹ Bydd plant o oeddrannau gwahanol yn profi cyfranogiad yn wahanol. Ystyrir natur a graddau cyfranogiad plentyn yn ôl ei oedran a'i dealltwriaeth ar hyn o bryd, ond ni nodir lleiafswm oedran. Yn y dadansoddiad hwn, darperir ffigurau ar gyfer plant o bob oedran i allu cymharu.

²⁰ Cysylltwyd Mynegai Amddifadedd Lluosog 2019 a Mynegai Amddifadedd Lluosog Cymru â Cafcass a Cafcass Cymru, yn ôl eu trefn. Neilltuwyd cwintellau amddifadedd (o 1 – y mwyaf difreintiedig i 5 – y lleiaf difreintiedig) i bob plentyn trwy'r ardaloedd cynnyrch ehangach haen is (LSOA) lle'r oeddent yn byw ar adeg y cais.

Mae Cafcass yn darparu codau LSOA yn uniongyrchol i Fanc Data SAIL. Nid yw Cafcass Cymru yn gwneud hynny, felly cysylltwyd y cofnodion â Set Ddata Gwasanaeth Demograffig Cymru (WDS) trwy faes cyswllt dienw i gael LSOA unigolyn. Disgrifir methodoleg dienw a chyswllt SAIL mewn man arall (Lyons et al. 2009).

²¹ Mae chwe chylchdaith llys yn Lloegr a ddosbarthwyd gan Wasanaeth Llysoedd a Thribiwnlysoedd Ei Fawrhydi (HMCTS), sy'n cyfateb i ranbarthau daearyddol penodol ar gyfer ymarfer y gyfraith: y Gogledd-orllewin, y Gogledd-ddwyrain, y Canolbarth, y De-orllewin, y De-ddwyrain a Llundain. Mae Cymru yn gweithredu fel cylchdaith llys unigol.

²² Mae 40 ardal Barnwr Teulu Dynodedig yn Lloegr a thair yn Nghymru, fel y dosbarthwyd gan HMCTS.

cyfranogiad o fewn tair blynedd o ddyddiad dechrau'r achos yn erbyn nifer y plant mewn achosion cyfraith breifat ym mhob ardal.

Gwnaethom archwilio'r amser i gyfranogiad cychwynnol o ddyddiad dechrau achos y plentyn, gan nodi'r adeg yn yr achos pan gofnodwyd y dystiolaeth gychwynnol hon o gyfranogiad. Mae'n bwysig nodi mai dyma'r adeg yn yr achos pan orchmynnodd y llys adroddiadau lles, yn hytrach na phan ddigwyddodd y cyfranogiad. Gwnaethom hefyd gynnal dadansoddiad tabl oes, sef math o ddadansoddiad goroesi (Hosmer et al. 2011) a ddefnyddir wrth ymchwilio'r amser hyd nes i ddigwyddiad penodol ddigwydd – yn y gwaith ymchwil hwn, yr arwydd cychwynnol o gyfranogiad – yn ystod cyfnod dilynol penodol, sef tair blynedd o ddyddiad dechrau'r achos yn yr astudiaeth hon.²³ Trwy'r dull hwn, amcangyfrifom gyfradd gronol²⁴ cyfranogiad ar gyfer plant mewn achosion a oedd ar agor i Cafcass/Cafcass Cymru ar bob adeg benodol, gan ystyried achosion a gaeodd i'r sefydliad cyn hynny. Cynhwyswyd yr holl blant yng ngharfan Lloegr yn y dadansoddiad hwn, er yr hepgorwyd nifer o arsylwadau yng ngharfan Cymru oherwydd bod dyddiadau cau ar goll.²⁵

Dylid bod yn ofalus wrth gymharu rhwng Cymru a Lloegr o ganlyniad i wahaniaethau mewn arferion cofnodi, felly dadansoddir a thrafodir y data o'r ddwy wlad ar wahân. Ni ellir cymharu'r ffigurau a roddir yma yn uniongyrchol â ffigurau a adroddwyd gan Cafcass, Cafcass Cymru na'r Weinyddiaeth Gyfiawnder am nifer o resymau, gan gynnwys gwahaniaethau o ran strwythuro data, uned ddadansoddi a glanhau data.

Cryfderau a chyfyngiadau'r astudiaeth

Dyma'r gwaith ymchwil cyntaf i ddefnyddio data gweinyddol a ddelir gan Cafcass a Cafcass Cymru i archwilio i ba raddau y mae plant yn cymryd rhan mewn achosion cyfraith teulu breifat yng Nghymru a Lloegr. Fodd bynnag, cydnabyddwn y cyfyngiadau canlynol:

- Gallai plant gymryd rhan mewn ffyrdd gwahanol i'r rhai a archwiliwyd yn yr astudiaeth hon – fel ysgrifennu at y barnwr neu gyfarfod ag ef, mynd i'r llys, rhoi tystiolaeth,²⁶ ymgysylltu ag arbenigwyr fel seicolegwyr neu weithwyr cymdeithasol annibynnol, neu wasanaethau a gomisiynwyd. Gallai data am y rhain gael ei gofnodi mewn nodiadau achos, ond nid

²³ A fesurwyd mewn cyfnodau ar wahân o dri mis.

²⁴ Cyfrifir y gyfradd gyfranogiad gronol yn 1 – cyfradd oroesi gronol a amcangyfrifwyd gan y dadansoddiad tabl oes.

²⁵ Yn nata gweinyddol Cafcass Cymru, gellid cofnodi statws achos fel 'Aros am Orchymyn' pan nad oedd angen iddo ymwneud mwyach ond nad oedd manylion y gorchymyn cyfreithiol terfynol yn hysbys. Ni chofnodwyd dyddiad cau yn yr achosion hyn – digwyddodd hyn yn 10.6% o'r sampl.

²⁶ Mae adroddiad Re W yn ystyried gallu'r plentyn i roi tystiolaeth, ei safbwyntiau, a'r effaith y gallai rhoi tystiolaeth ei chael arno, neu'r perygl niwed y gallai ei achosi iddo, ac mae'n cynnwys ymgynghori'n uniongyrchol â'r plentyn.

oedd yn cael ei gasglu'n systematig gan Cafcass a Cafcass Cymru yn y data gweinyddol a astudiwyd gennym.

- Mae cronfa ddata Cafcass yn cofnodi gwybodaeth tra'i fod yn ymwneud ag achos. Ni fydd cyfranogiad plant ar ôl yr adeg hon, hyd yn oed os yw NYAS yn Lloegr neu awdurdod lleol yn parhau i ymwneud â'r achos, yn cael ei gyfleu yn y data. Yn aml, defnyddir ymwneud gan yr awdurdod lleol fel rheswm i gau'r achos ar system Cafcass/Cafcass Cymru, ac felly ni fydd gwybodaeth ar gael ar ôl i'r barnwr orchymyn, er enghraifft, i awdurdod lleol lunio adroddiad adran 7. O ganlyniad, gallai'r ffigurau a gyflwynir yma amcangyfrif cyfranogiad plant yn rhy isel.
- Pan gofnodir bod arwydd cyfranogiad wedi'i orchymyn mewn achos, rydym wedi tybio bod hynny'n dangos yr ymgynghorwyd yn uniongyrchol â'r holl blant yn yr achos hwnnw wrth baratoi'r adroddiad hwnnw. Mae'n bosibl nad oedd hynny'n wir bob amser. Mae arwyddion yn awgrymu y bydd plant wedi cael cyfle i gael eu hymgyngori'n uniongyrchol, ond mae hyn yn dibynnu ar eu hoedran a'u haeddfedrwyd.
- O'r data gweinyddol, nid ydym yn gwybod graddau, dwysedd na hyd ymgynghori, na sut y profwyd hyn gan blant, a allai amrywio'n fawr o un plentyn i'r llall.
- Yn wreiddiol, bwriadwyd i'r astudiaeth hon ymchwilio i'r berthynas rhwng ethnigrwyd a chyfranogiad plant. Fodd bynnag, nid oedd Cafcass Cymru yn cofnodi data ethnigrwyd yn ystod y cyfnod astudio ac nid oedd yn bosibl defnyddio data gweinyddol Cafcass, o ystyried lefelau'r cofnodion ethnigrwyd coll a fanylwyd yn flaenorol, i archwilio'r berthynas hon yn hyderus a chynnal dilysrwyd ymchwil. Cydnabyddwn fod hyn yn gyfyngiad sylweddol o ran deall nodweddion y plant a ddisgrifir.
- Mae cyfnod yr astudiaeth yn cynnwys y pandemig COVID-19 a ddechreuodd ym mis Mawrth 2020, ac felly mae'n bosibl na fydd y canfyddiadau'n nodweddiadol o flynyddoedd cyn neu ar ôl y pandemig.
- Mae astudiaethau sydd wedi'u seilio ar ddata gweinyddol wedi'u cyfyngu o reidrwyd gan gwmpas ac ansawdd y data sydd ar gael, a gesglir yn bennaf at ddibenion trefniadaeth a rheolaeth yn hytrach nag ymchwil.

Canfyddiadau

Mae'r adrannau canlynol yn cyflwyno trosolwg o gyfranogiad plant o fewn tair blynedd o ddechrau'r achos, gan fynd ymlaen i ystyried sut mae lefel y cyfranogiad a'r math o gyfranogiad yn amrywio yn ôl nodweddion y plentyn a'r achos, ac amseriad cyfranogiad o fewn achosion.

Arwyddion cyfranogiad plant

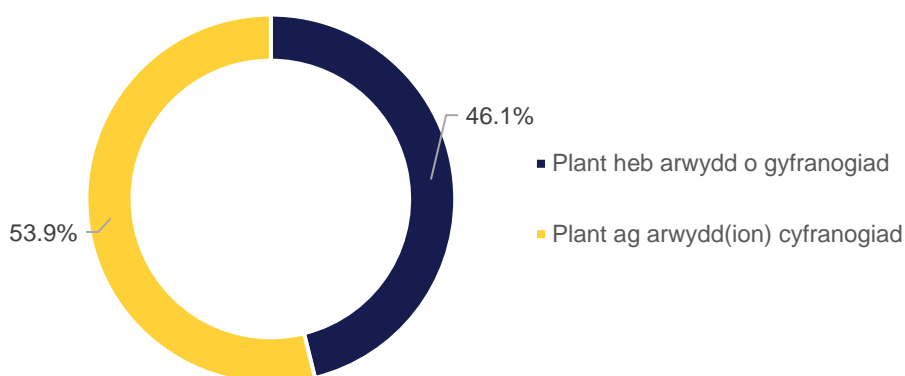
Mae'r adran hon yn ystyried cyfran y plant a chanddynt arwydd o gyfranogiad o fewn tair blynedd o ddechrau eu hachos. Y pedwar prif arwydd o gyfranogiad, sy'n deillio o'r data gweinyddol, yw adroddiad adran 7 Cafcass/adroddiad Dadansoddiad o'r Effaith ar Blentyn Cafcass Cymru, adroddiad adran 7 awdurdod lleol, adroddiad adran 37 awdurdod lleol, a phenodi gwarcheidwad rheol 16.4. Ystyrir bod yr arwyddion hyn yn dangos yr ymgynghorwyd â phlentyn yn uniongyrchol, o ystyried ei oedran a'i ddealltwriaeth.

Lloegr

Roedd cyfanswm o 62,732 o blant yn ymwneud â 40,753 o achosion cyfraith teulu breifat a ddechreuodd yn 2019 yn Lloegr a oedd yn cynnwys cais am orchymyn adran 8. At ei gilydd, roedd gan 53.9% o'r plant un neu fwy o arwyddion y gallent fod wedi cymryd rhan mewn achosion o fewn tair blynedd o ddyddiad dechrau'r achos, fel y gwelir yn Ffigur 1.²⁷

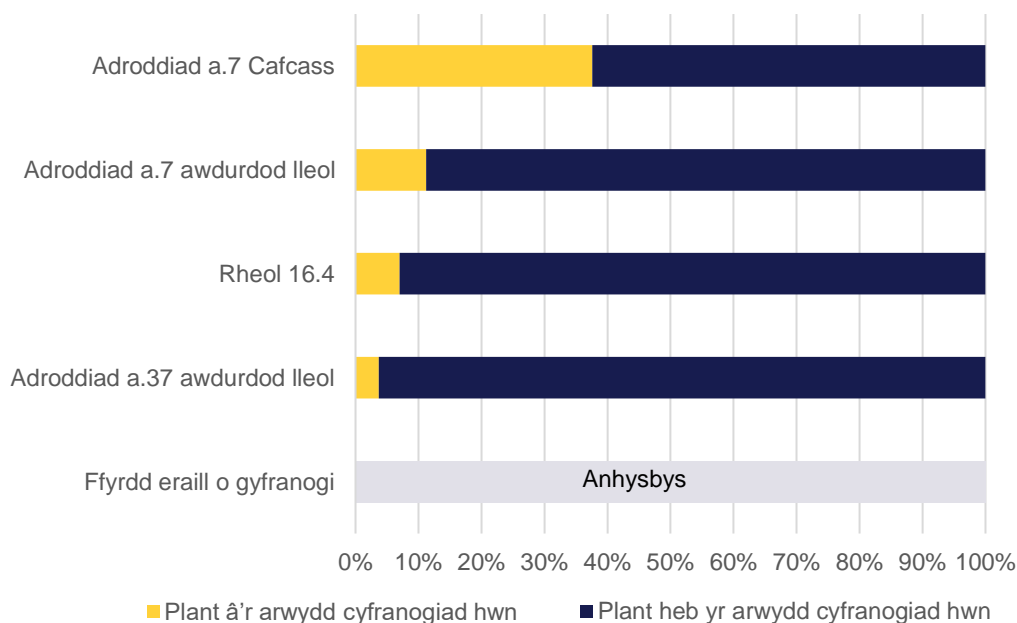
²⁷ Yn ein gwaith ymchwil cynharach (Hargreaves et al. 2022), adroddwyd bod gan bron hanner (47.9%) yr achosion a ddechreuodd rhwng 1 Ebrill 2019 a 31 Mawrth 2020 un neu fwy o arwyddion cyfranogiad o fewn 12 mis o ddyddiad dechrau'r achos. Mae'r ffigurau a gyflwynir yma ychydig yn uwch am nifer o resymau: rydym wedi ystyried cyfran y plant, yn hytrach nag achosion, rydym wedi cynnwys achosion a ddechreuodd ym mlwyddyn galendr 2019 yn hytrach na blwyddyn ariannol 2019/2020, ac rydym wedi dilyn achosion am 36 mis, yn hytrach na 12 mis.

Ffigur 1: Cyfran y plant ag arwydd(ion) cyfranogiad (Lloegr)



Dangosir cyfran y plant y mae'n debygol y ceisiwyd eu barn yn uniongyrchol trwy bob un o'r arwyddion cyfranogiad yn Ffigur 2. Yr arwydd mwyaf cyffredin y gellid bod wedi ymgynghori â phlant yn uniongyrchol yw trwy gyfarwyddo Cafcass gan y llys i lunio adroddiad lles adran 7. Digwyddodd hyn o fewn tair blynedd o ddyddiad dechrau'r achos ar gyfer 37.6% o blant. Gorchynnwyd yr awdurdod lleol gan y llys i lunio adroddiad adran 7 ar gyfer 11.2% o blant. Fodd bynnag, mae'n werth cydnabod nad ydym yn gwybod, o'r data gweinyddol sydd ar gael gan Cafcass, beth oedd yr adroddiad adran 7 yn ei ddweud na beth ddigwyddodd nesaf yn achos y plentyn.

Ffigur 2: Cyfran y plant â phob math o arwydd cyfranogiad (Lloegr)



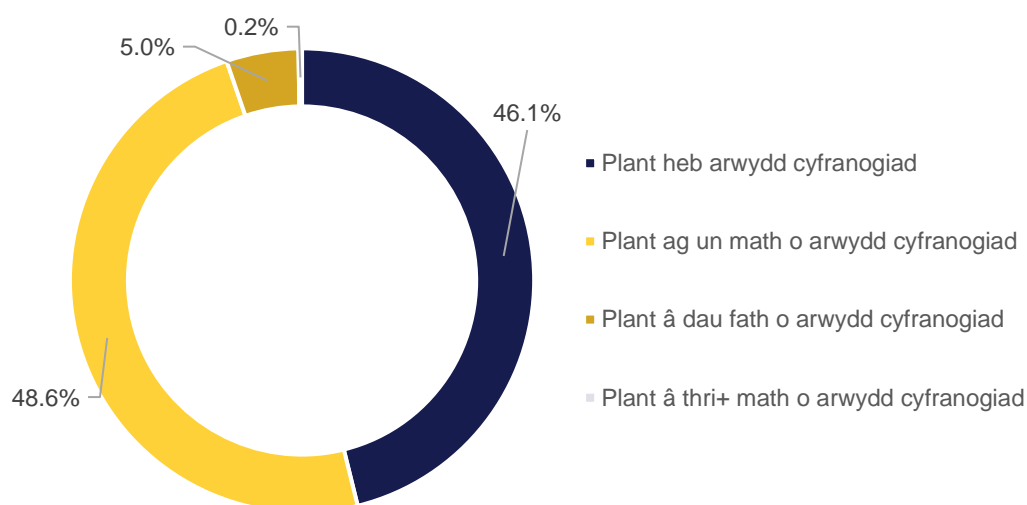
Ar gyfer 3.7% o blant, cyfarwyddodd y llys yr awdurdod lleol i baratoi adroddiad adran 37 (i ymchwilio i b'un a allai fod yn briodol cychwyn achos gofal). Unwaith eto, mae'n werth pwysleisio bod hyn yn ymwneud â'r

cyfnod yr oedd Cafcass yn gysylltiedig yn unig ac nad oes gennym wybodaeth am ganfyddiadau'r adroddiad adran 37 hwn na ph'un a argymhellwyd a chychwynwyd achos gofal.

O fewn tair blynedd o ddyddiad dechrau'r achos, gwnaed 7.0% o blant yn rhan o achos, a phenododd y barnwr warcheidwad plant o dan reol 16.4.

Gallai plant gael mwy nag un o'r pedwar arwydd cyfranogiad o fewn tair blynedd o ddechrau'r achos – roedd gan 48.6% o blant un arwydd, roedd gan 5.0% ddau arwydd, ac roedd gan 0.2% dri neu bedwar (Ffigur 3).

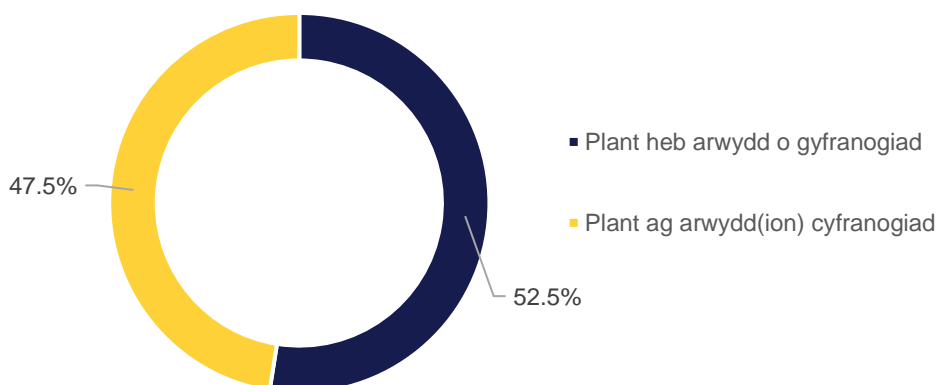
Ffigur 3: Cyfran y plant ag un neu fwy o fathau o arwyddion cyfranogiad (Lloegr)



Cymru

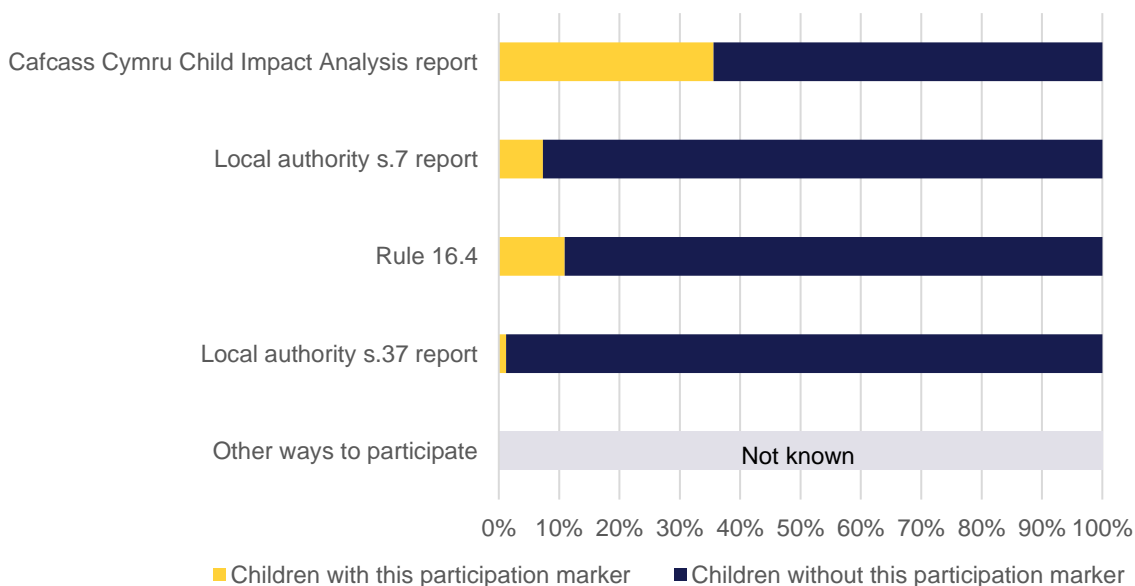
Yng Nghymru, roedd cyfanswm o 4,293 o blant yn ymwneud â 2,848 o achosion cyfraith teulu breifat gan gynnwys cais adran 8 a ddechreuodd yn 2019. At ei gilydd, roedd 47.5% o'r plant hyn mewn achos a oedd yn cynnwys un neu fwy o arwyddion y gellid bod wedi ymgysylltu â nhw'n uniongyrchol o fewn tair blynedd o ddyddiad dechrau'r achos, fel y gwelir yn Ffigur 4. Er bod hyn ychydig yn is na'r ffigur a adroddwyd ar gyfer Lloegr, dylid bod yn ofalus wrth gymharu'r ddwy wlad o ganlyniad i'r gwahanol arferion cofnodi a ffynonellau data.

Ffigur 4: Cyfran y plant ag arwydd(ion) cyfranogiad (Cymru)



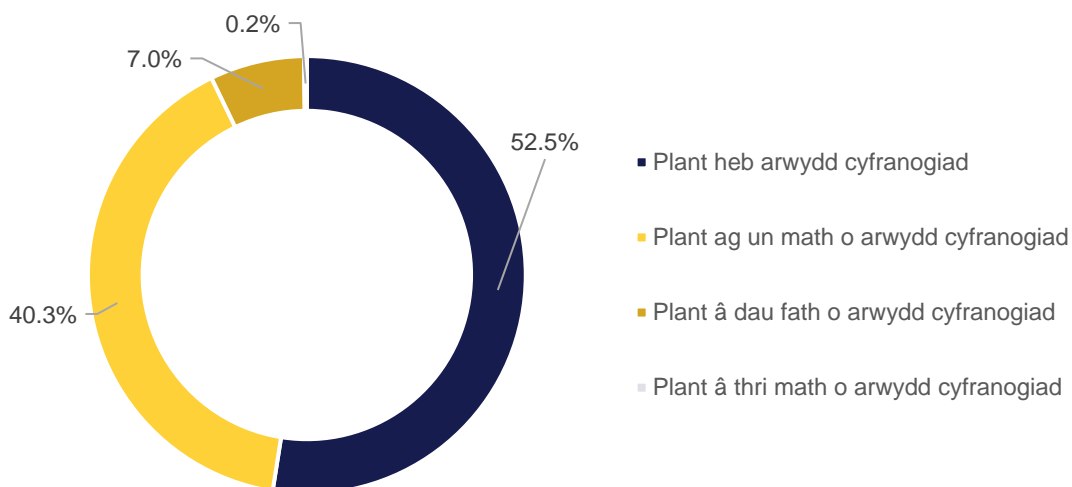
Roedd mwy na thraean (35.6%) o'r plant yng Nghymru mewn achos a oedd yn cynnwys adroddiad Dadansoddiad o'r Effaith ar Blentyn Cafcass Cymru (o dan adran 7 y Ddeddf Plant), fel y gwelir yn Ffigur 5. Roedd gan 7.2% arall adroddiad adran 7 awdurdod lleol ac roedd gan 1.2% adroddiad adran 37 awdurdod lleol o fewn tair blynedd o ddechrau'r achos. Ar gyfer degfed ran o'r plant (10.9%), cofnodir bod y barnwr wedi'u gwneud yn rhan o'r achos o fewn tair blynedd o ddyddiad dechrau'r achos, gan benodi gwarcheidwad plant o dan reol 16.4.

Ffigur 5: Cyfran y plant â phob math o arwydd cyfranogiad (Cymru)



Roedd gan ddwy ran o bump (40.3%) o'r plant un arwydd cyfranogiad wedi'i gofnodi o fewn tair blynedd o ddyddiad dechrau'r achos, roedd gan 7.0% ddau arwydd, ac roedd gan ychydig yn llai na 0.2% o blant dri arwydd cyfranogiad (Ffigur 6).

Ffigur 6: Cyfran y plant ag un neu fwy o fathau o arwyddion cyfranogiad (Cymru)



Amrywiad mewn lefelau cyfranogiad plant

Mae'r adran hon yn ystyried sut mae'r lefelau cyfranogiad – hynny yw, cyfran y plant mewn achosion a ddechreuodd yn 2019 a oedd ag un neu fwy o arwyddion cyfranogiad o fewn tair blynedd o'r dyddiad dechrau – yn amrywio yn ôl nodweddion y plentyn a'r achos.²⁸

Lloegr

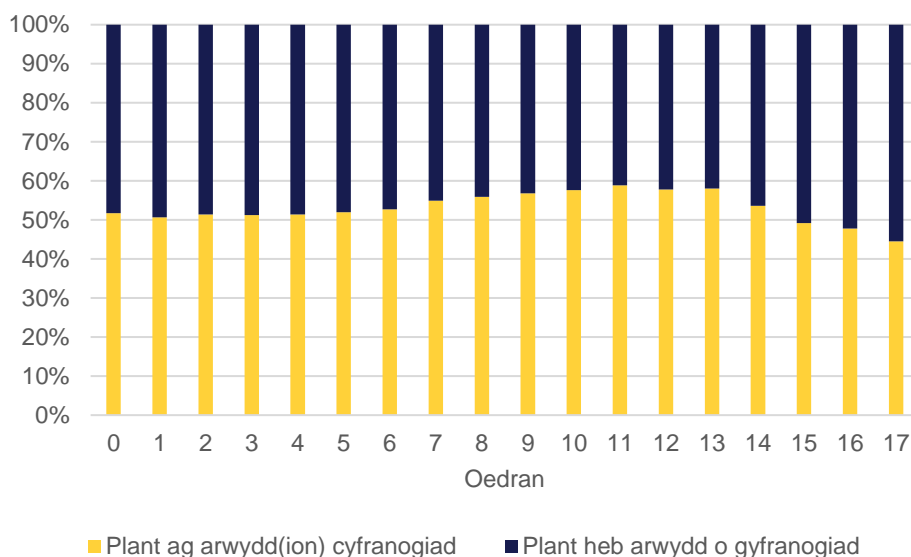
Nodweddion y plentyn

Mae cyfran y plant ag un neu fwy o arwyddion cyfranogiad yn amrywio'n sylweddol yn ôl oedran, ond mae'r amrywiad hwn yn rhyfeddol o fach, fel y gwelir yn Ffigur 7. Roedd ychydig dros hanner – rhwng 50.7% a 52.7% - y plant ieuengaf, sef y rhai hynny a oedd yn iau na saith mlwydd oed pan ddechreuodd yr achos, mewn achos ag o leiaf un adroddiad a orchynnwyd gan y llys a oedd yn nodi pryderon lles. Lle y bo'n briodol, yn ôl eu hoedran, eu haeddfedrwydd a'u dewisiadau, fe allai eu dymuniadau a'u teimladau fod wedi cael eu ceisio'n uniongyrchol wrth i'r adroddiadau hyn gael eu paratoi. Roedd plant hŷn ychydig yn fwy tebygol o fod ag arwyddion eu bod wedi cymryd rhan, gan fod rhwng 53.6% a 58.9% o'r rhai rhwng saith a 14 oed ag o leiaf un o'r arwyddion o fewn tair blynedd o ddechrau'r achos. Er eu bod yn llai o ran nifer, gwelwyd y lefelau cyfranogiad isaf ymhlith y bobl ifanc hynaf yn eu harddegau mewn

²⁸ Gellir gweld data yn ôl nodweddion yn Nhabl A.1 ar gyfer Lloegr a Thabl A.2 ar gyfer Cymru, yn Atodiad A.

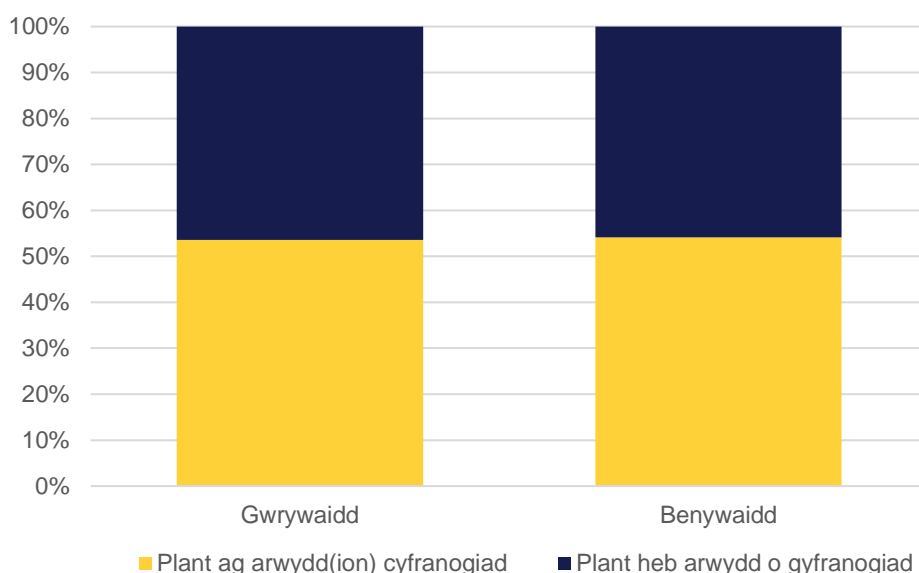
achosion, gyda llai na hanner y rhai 15 oed a hŷn ag un neu fwy o arwyddion (rhwng 44.5% a 49.2%).

Ffigur 7: Cyfran y plant ag arwydd(ion) cyfranogiad yn ôl oedran (Lloegr)



Nid oedd gwahaniaeth arwyddocaol yn ôl rhywedd yng nghyfran y plant ag arwyddion eu bod wedi cymryd rhan mewn achosion, gyda 54.6% o fechgyn a 54.1% o ferched ag un neu fwy o arwyddion o fewn tair blynedd o ddyddiad dechrau'r achos (Ffigur 8).

Ffigur 8: Cyfran y plant ag arwydd(ion) cyfranogiad yn ôl rhywedd (Lloegr)

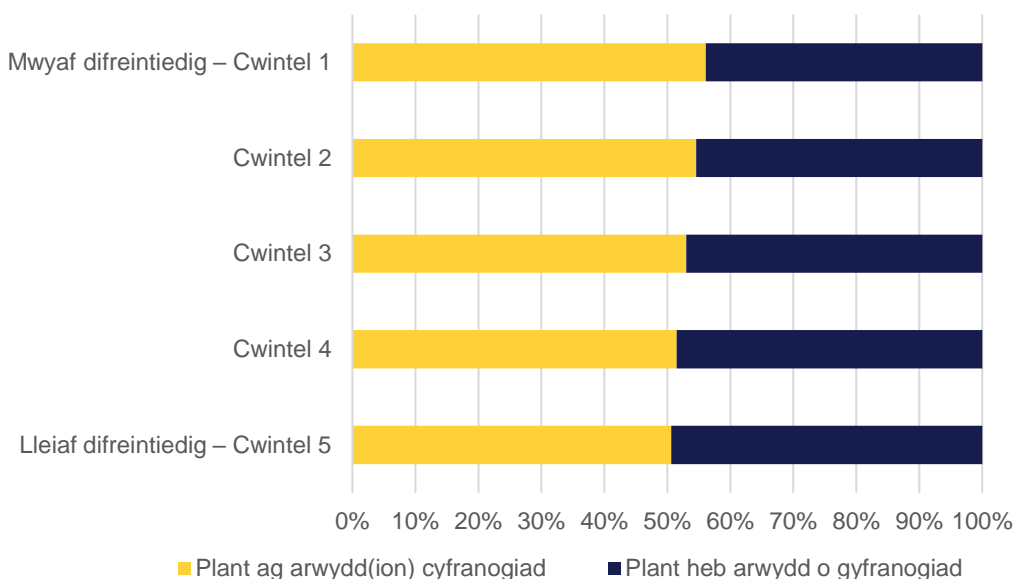


Amddifadedd ar lefel ardal

Mae cysylltiad ystadegol arwyddocaol rhwng amddifadedd ar lefel ardal a lefel cyfranogiad plant, fel y gwelir yn Ffigur 9, er bod yr amrywiad yn fach mewn gwirionedd. Roedd gan gyfran uwch o blant a oedd yn byw mewn ardaloedd yn y cwntel mwyaf difreintiedig (56.1%) un neu fwy o arwyddion

y gellid bod wedi ceisio eu dymuniadau a'u teimladau'n uniongyrchol, o gymharu â'r rhai a oedd yn byw yn y cwntel lleiaf difreintiedig (50.6%).

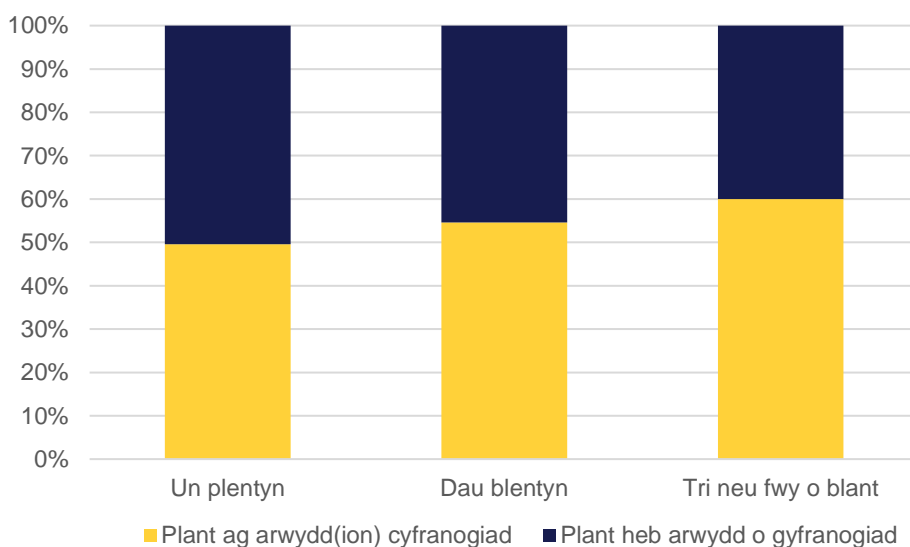
Ffigur 9: Cyfran y plant ag arwydd(ion) cyfranogiad yn ôl amddifadedd ar lefel ardal (Lloegr)



Nifer y plant yn achos y plentyn

Roedd cyfran y plant a oedd yn cymryd rhan yn amrywio yn ôl nifer y plant yn achos y plentyn (Ffigur 10) a chanfuwyd ei bod yn ystadegol arwyddocaol. Roedd gan ychydig yn llai na hanner (49.6%) y plant a oedd yn unig blentyn yn eu hachos arwydd cyfranogiad, o gymharu â 54.6% o'r rhai ag un brawd neu chwaer, a 60.0% o'r rhai â dau neu fwy o frodyr a chwiorydd.

Ffigur 10: Cyfran y plant ag arwydd(ion) cyfranogiad yn ôl nifer y plant yn achos y plentyn (Lloegr)

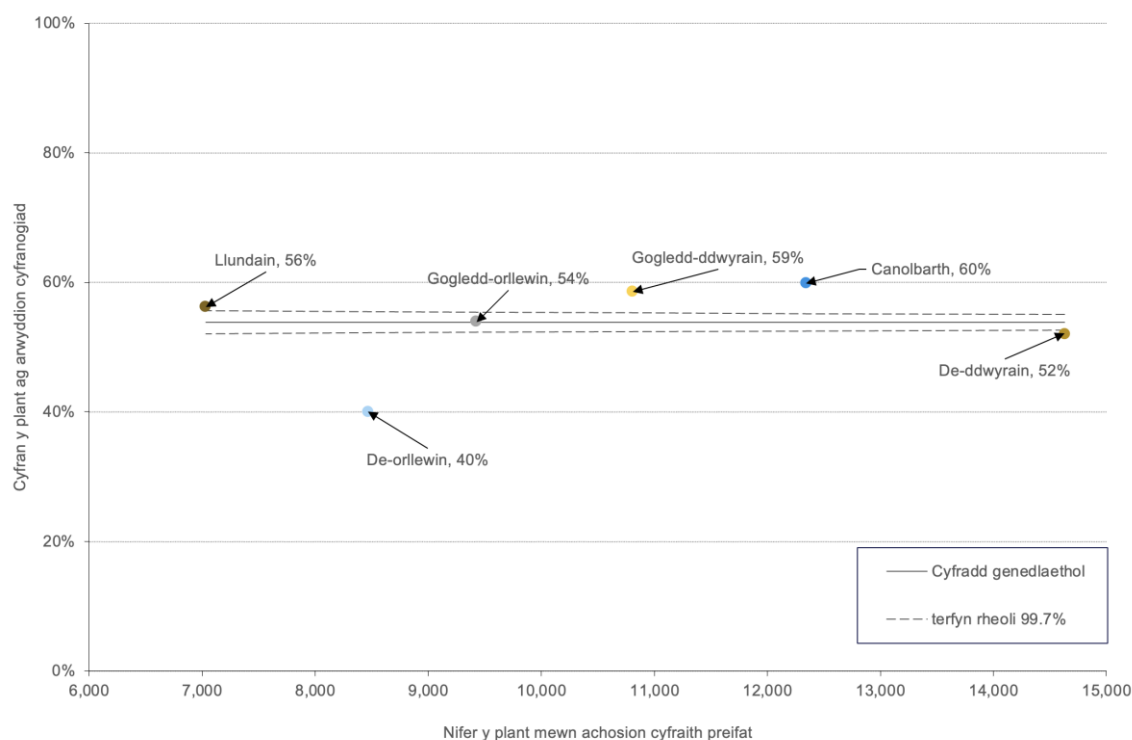


Amrywiad yn ôl cylchdaith llys

Yn genedlaethol, roedd gan 53.9% o blant un neu fwy o arwyddion y gellid bod wedi ymgynghori â nhw'n uniongyrchol ynglŷn â'u dymuniadau a'u teimladau, ond fe allai hyn guddio amrywiad rhanbarthol. I archwilio hyn, cyfrifwyd cyfran y plant mewn achosion ym mhob un o'r chwe chylchdaith llys yn Lloegr a chanddynt arwyddion cyfranogiad o fewn tair blynedd o ddyddiad dechrau'r achos. Mae plot twndis (Ffigur 11) yn dangos yr amrywiad yn ôl y cyfartaledd cenedlaethol, a ddangosir gan y llinell lorweddol syth, gyda phob dot lliw yn cynrychioli cyfran y plant ag arwyddion cyfranogiad mewn un gylchdaith llys, wedi'u plotio yn erbyn cyfanswm nifer y plant mewn achosion cyfraith breifat yn yr ardal honno. Mae'r llinellau toredig yn cynrychioli 'terfynau rheoli', y byddem yn disgwyl i 99.7% o'r ardaloedd fod oddi mewn iddynt. Os yw cylchdeithiau llys y tu allan i'r llinellau toredig, mae'r amrywiad yn fwy na'r disgwyl ac yn dangos bod yr ardaloedd hyn yn gwro'n sylweddol oddi wrth y duedd genedlaethol.

Fel y gellir gweld, roedd lefelau cyfranogiad uwch na'r cyfartaledd yn y Gogledd-ddwyrain (58.6%) a'r Canolbarth (59.8%), a lefelau is yn y De-orllewin (40.1%). Nid oedd y lefel cyfranogiad yn Llundain (56.2%), y Gogledd-orllewin (53.9%) a'r De-ddwyrain (52.1%) yn sylweddol wahanol i'r cyfartaledd cenedlaethol.

Ffigur 11: Cyfran y plant ag arwydd(ion) cyfranogiad yn ôl cylchdaith llys (Lloegr)



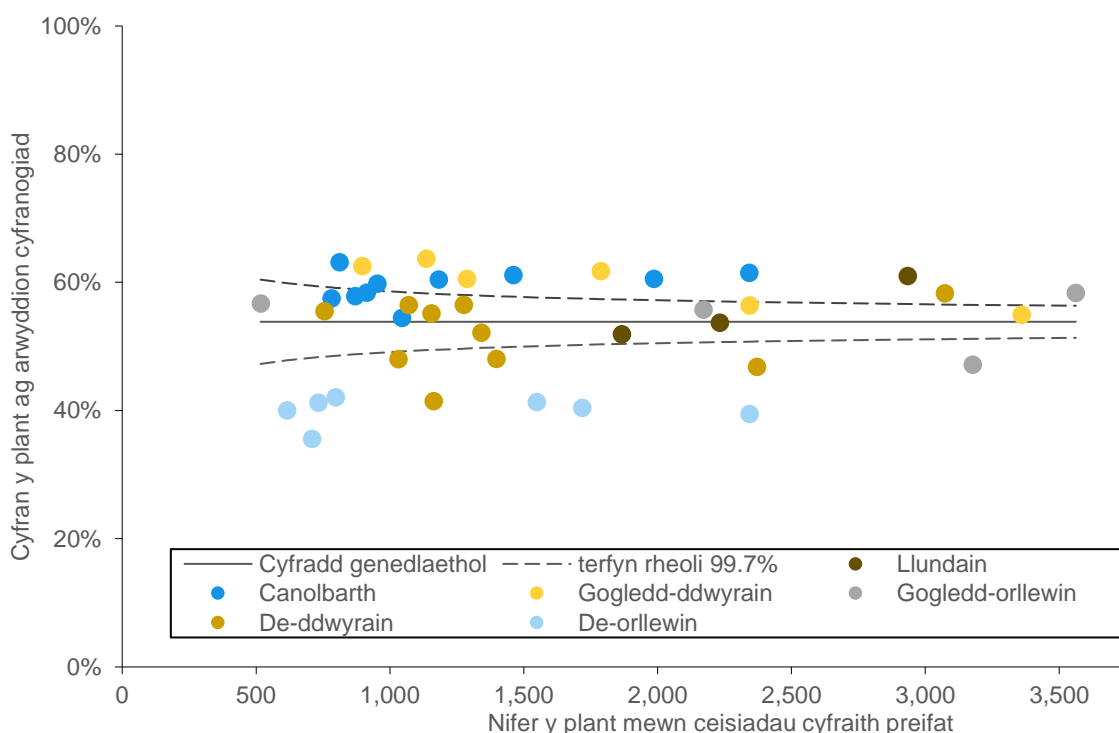
Datgelu cyfraith teulu breifat: Pa mor aml ydym ni'n clywed llais y plentyn?

Amrywiad yn ôl ardal Barnwr Teulu Dynodedig

I archwilio p'un a oedd amrywiad rhwng ardaloedd cylchdaith llys, mae Ffigur 12 yn dangos cyfran y plant ag arwyddion y gallent fod wedi cymryd rhan mewn achosion ar gyfer pob ardal Barnwr Teulu Dynodedig yn Lloegr, gyda chod lliw yn ôl cylchdaith llys.

Mae gan dair cylchdaith llys – y Canolbarth, y Gogledd-ddwyrain a'r Gogledd-orllewin – gyfraddau cyfranogiad ar draws eu hardaloedd Barnwr Teulu Dynodedig sydd yn ôl y disgwyl neu'n uwch, o ystyried nifer yr achosion yn yr ardal honno. Mae'r ardaloedd Barnwr Teulu Dynodedig yng nghylchdeithiau llys y Gogledd-orllewin a'r De-ddwyrain yn amrywio hyd yn oed yn fwy, gyda rhai cyfraddau cyfranogiad o fewn terfynau rheoli'r twndis, rhai yn uwch a rhai yn is. Mae'r holl ardaloedd Barnwr Teulu Dynodedig yn y De-orllewin yn dangos cyfraddau cyfranogiad sy'n gyson is nag y gellid disgwyl, o ystyried nifer yr achosion.

Ffigur 12: Cyfran y plant ag arwydd(ion) cyfranogiad yn ôl ardal Barnwr Teulu Dynodedig (Lloegr)



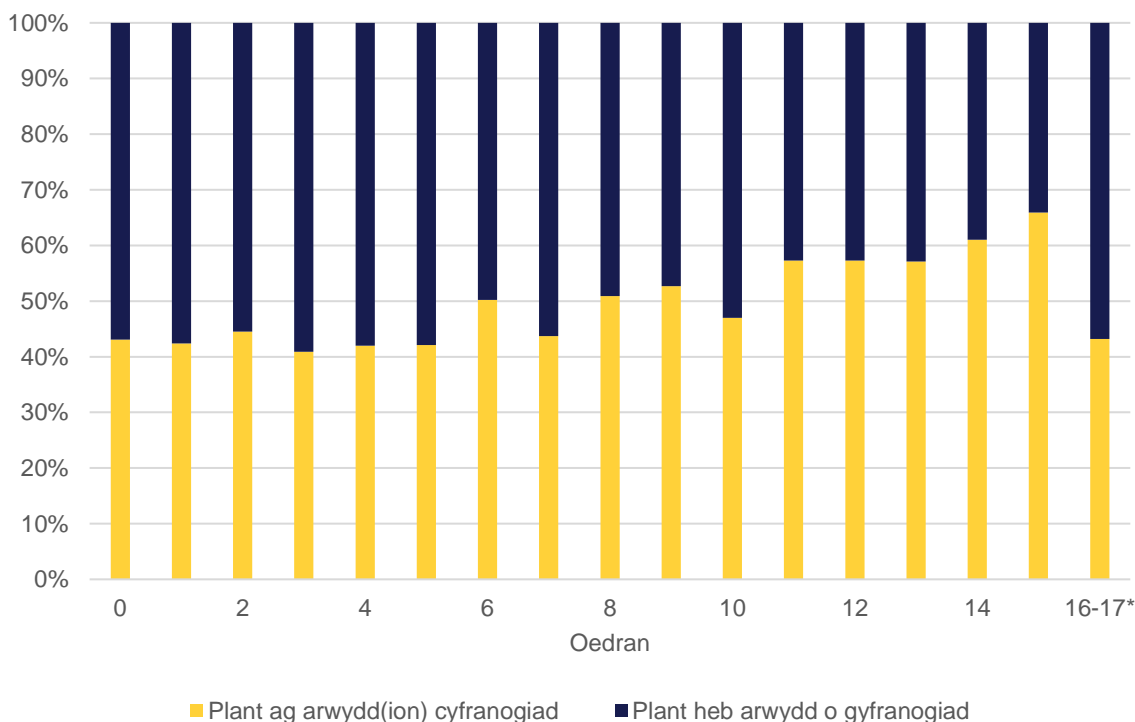
Cymru

Nodweddion plant

Yn yr un modd ag yn Lloegr, roedd cyfran y plant a chanddynt arwyddion cyfranogiad yn amrywio yn ôl oedran, fel y gellir gweld yn Ffigur 13. Canfuwyd bod y gwahaniaethau'n ystadegol arwyddocaol. Roedd cyfranogiad ar ei isaf ymhlith y plant ieuengaf, sef rhwng 40.9% a 43.1% ar gyfer y rhai pum mlwydd oed ac iau ar ddechrau'r achos. O ran plant rhwng chwech a 10 oed, roedd lefelau cyfranogiad yn amrywio rhwng

43.7% a 52.7%. Er bod gan gyfrannau ychydig yn uwch o blant hŷn arwyddion cyfranogiad - dros hanner y rhai rhwng 11 a 15 oed (rhwng 57.3% a 65.9%) - mae hyn yn parhau i adael niferoedd mawr o blant heb arwydd y cawsant gyfle i leisio'u barn. Gallwn hefyd weld bod gan lai na hanner (43.2%) y bobl ifanc 16-17 oed arwyddion cyfranogiad.

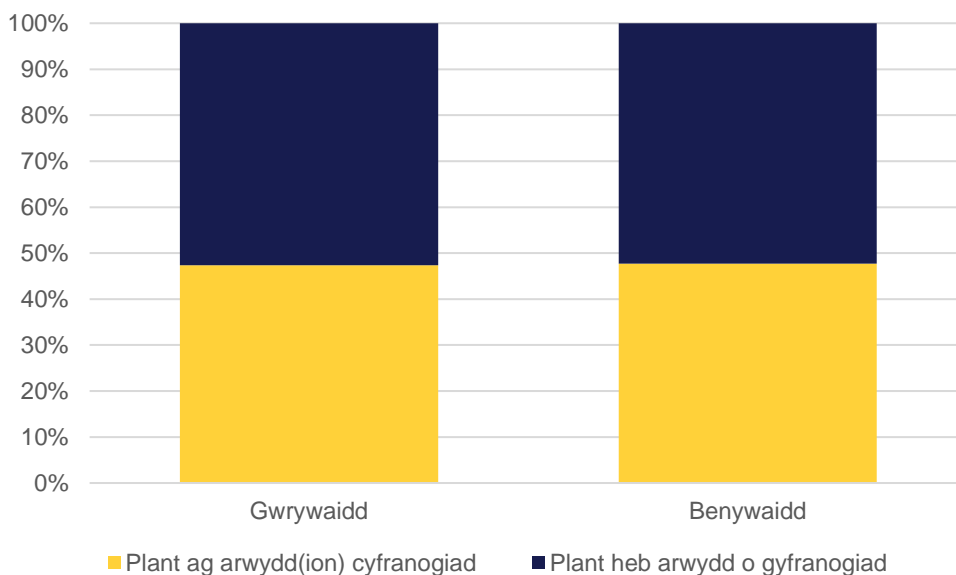
Ffigur 13: Cyfran y plant ag arwydd(ion) cyfranogiad yn ôl oedran (Cymru)



*Cyfunwyd 16 ac 17 oed o ganlyniad i'r niferoedd bach

Nid oedd gwahaniaeth arwyddocaol yn ôl rhywedd yng nghyfran y plant ag arwyddion eu bod wedi cymryd rhan mewn achosion yng Nghymru, gyda 47.4% o fechgyn a 47.7% o ferched ag un neu fwy o ddangosyddion o fewn tair blynedd o ddyddiad dechrau'r achos (Ffigur 14).

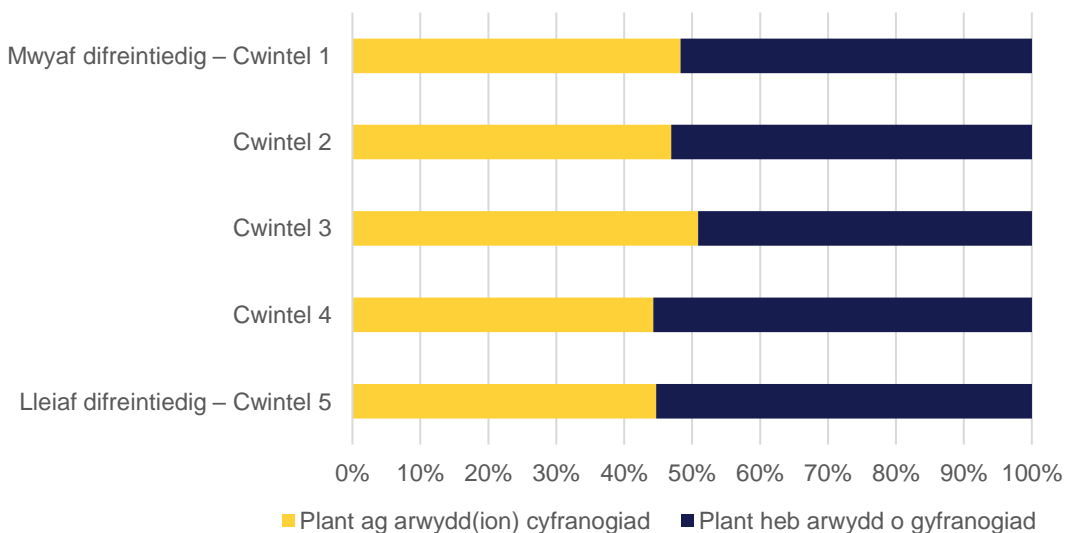
Ffigur 14: Cyfran y plant ag arwydd(ion) cyfranogiad yn ôl rhywedd (Cymru)



Amddifadedd ar lefel ardal

Yng Nghymru, nid oedd perthynas ystadegol arwyddocaol rhwng amddifadedd lefel ardal a chyfran y plant ag arwyddion cyfranogiad o fewn tair blynedd o ddyddiad dechrau'r achos (Ffigur 15). Roedd cyfran y plant ag un neu fwy o arwyddion yn amrywio o 44.3% i 50.9%.

Ffigur 15: Cyfran y plant ag arwydd(ion) cyfranogiad yn ôl amddifadedd ar lefel ardal (Cymru)

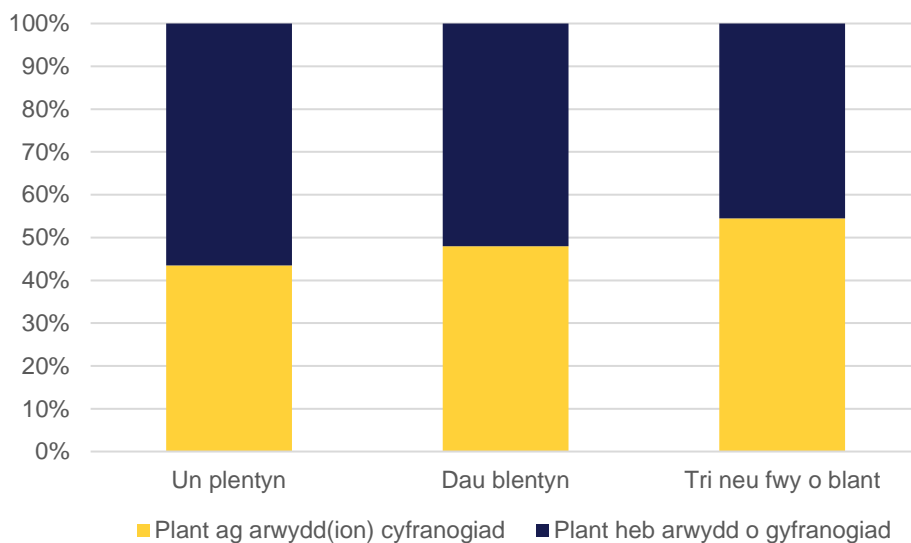


Nifer y plant yn achos y plentyn

Yn yr un modd â Lloegr, gwelwyd gwahaniaeth sylweddol rhwng nifer y plant yn achos y plentyn a lefelau cyfranogiad. Roedd gan blant unigol lefelau is o gyfranogiad na'r rhai hynny mewn grwpiau brodyr a chwiorydd - roedd gan 43.5% o'r rhai hynny a oedd yn unig blentyn yn eu hachos un neu fwy o arwyddion cyfranogiad o fewn tair blynedd o ddechrau eu

hachos, o gymharu â 48.0% o'r rhai hynny ag un brawd neu chwaer a 54.5% o'r rhai hynny a dau neu fwy o frodyr a chwiorydd (Ffigur 16).

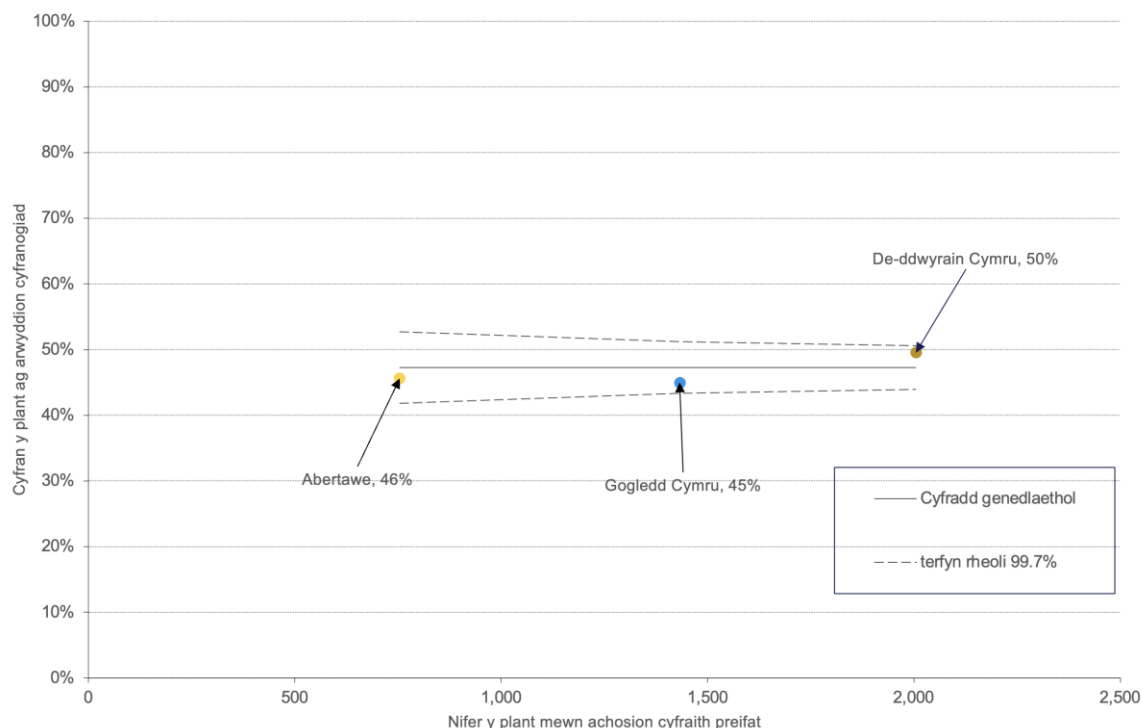
Ffigur 16: Cyfran y plant ag arwydd(ion) cyfranogiad yn ôl nifer y plant yn achos y plentyn (Cymru)



Amrywiad yn ôl ardal Barnwr Teulu Dynodedig

Yn wahanol i Loegr, ni welsom lawer o amrywiad rhwng cyfrannau'r plant ag arwydd y gallent fod wedi cymryd rhan mewn achosion yn ôl ardal Barnwr Teulu Dynodedig, gan fod ffigurau pob un o'r tair ardal yn agos i'r cyfartaledd cenedlaethol ac o fewn y terfynau disgwylidig (Ffigur 17).

Ffigur 17: Cyfran y plant ag arwydd(ion) cyfranogiad yn ôl ardal Barnwr Teulu Dynodedig (Cymru)



Amseriad cyfranogiad plant

Yn yr adran hon, trafodwn amseriad cyfranogiad plant, yn berthynol i ddyddiad dechrau'r achos. Mae'n bwysig nodi mai dyma'r adeg yn yr achos pan orchmynnodd y llys adroddiadau lles, yn hytrach na phryd y digwyddodd y cyfranogiad²⁹ ac, fel y nodwyd uchod, gellir gorchymyn yr adroddiadau hyn ar ôl gwrandawriad cyntaf yn unig. Yna, trafodwn sut mae cyfran y plant ag arwyddion cyfranogiad yn cynyddu yn unol â hyd ymwneud gan Cafcass (Cymru), gan ystyried achosion sy'n cau i'r sefydliad cyn hynny.

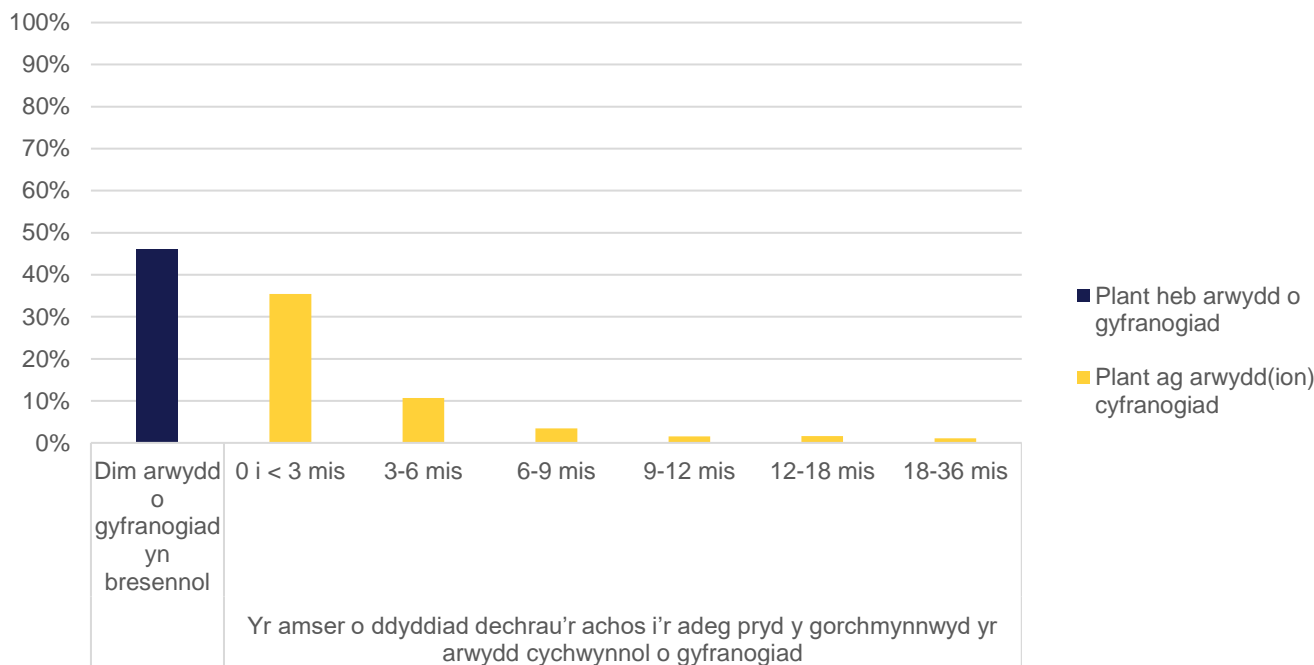
Lloegr

O ran mwyafrif y 53.9% o blant ag arwydd cyfranogiad, gorchmynnwyd yr arwydd cychwynnol o fewn chwe mis cyntaf dechrau'r achos; 35.5% o fewn tri mis cyntaf yr achos, a 10.7% rhwng tri a chwe mis (Ffigur 18). O ran y 7.7% o blant a oedd yn weddill a chanddynt arwyddion y gellid bod

²⁹ Mae'r amserlen ar gyfer cyflwyno adroddiadau adran 7/Dadansoddiad o'r Effaith ar Blentyn ac adran 37 yn cael ei phennu gan y llys, ond mae'n 12 wythnos ac 8 wythnos fel arfer, yn y drefn honno, a gellid ymgynghori â phlant unrhyw bryd yn ystod y cyfnod hwnnw.

wedi ymgynghori â nhw'n uniongyrchol, gorchmynnwyd hyn fwy na chwe mis ar ôl i'r achos ddechrau.

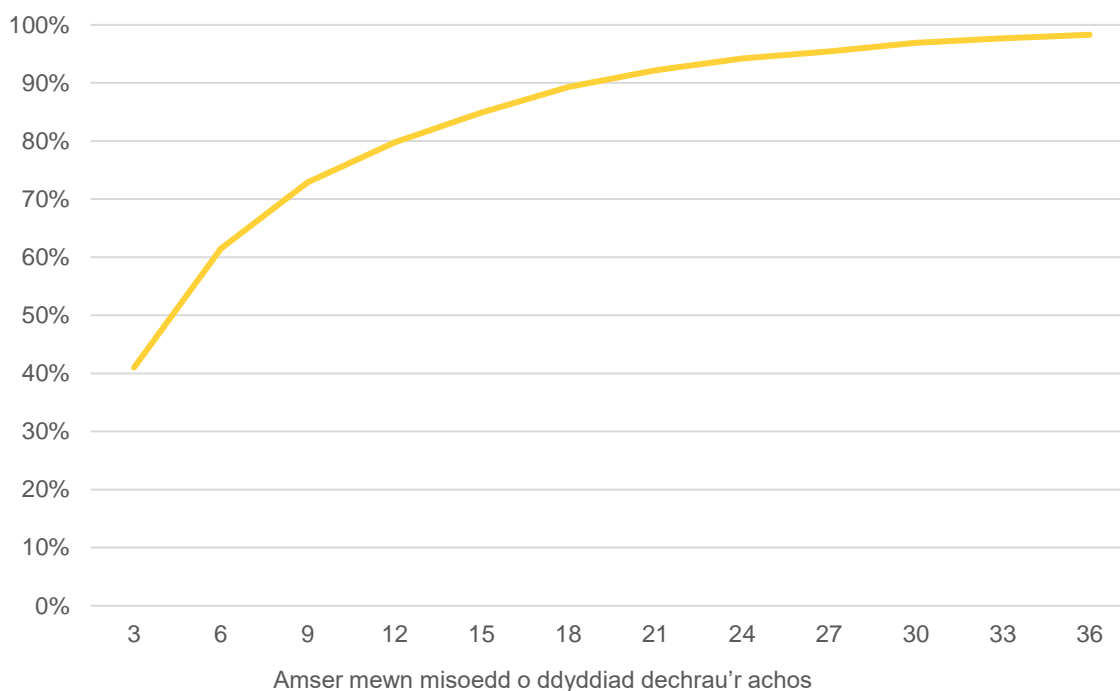
Ffigur 18: Pryd y gorchmynnwyd arwydd cyfranogiad cychwynol plant mewn achos (Lloegr)



Er mwyn ystyried sut mae cyfran y plant ag arwyddion cyfranogiad yn cynyddu yn unol â hyd ymwneud gan Cafcass, cynhaliwyd dadansoddiad goroesi tabl oes. Mae hyn yn ein galluogi i ddeall y tebygolrwydd cronol y bydd plant sydd mewn achosion sy'n agored i Cafcass o hyd³⁰ wedi cael adroddiad lles wedi'i orchymyn neu warcheidwad wedi'i benodi gan y llys ar adeg benodol, gan roi cyfle iddynt leisio'u barn. Fel y gellir gweld yn Ffigur 19, roedd arwydd wedi'i orchymyn ar gyfer dwy ran o bump (41.0%) o blant mewn achos a oedd yn agored i Cafcass o hyd dri mis ar ôl i'r achos ddechrau. Erbyn 12 mis, roedd hyn wedi cynyddu i bedair rhan o bump (79.8%) o blant mewn achos a oedd yn agored i Cafcass o hyd. Mewn achosion a oedd yn agored i Cafcass o hyd ar ôl 18, 24 a 36 mis, cynyddodd hyn i 89.3%, 94.2% a 98.3%, yn y drefn honno.

³⁰ Mae'n bwysig nodi bod cronfa ddata Cafcass yn cofnodi gwybodaeth tra bydd yn ymwneud ag achos yn unig. Gallai rhai achosion barhau heb ymwneud gan Cafcass. Yn yr achosion hyn, ni fyddai unrhyw gyfranogiad na gweithredoedd achos y tu hwnt i'r adeg honno'n cael eu cofnodi. Er enghraifft, pe byddai'r awdurdod lleol yn cael cais i lunio adroddiad lles adran 7, neu pe byddai'r achos yn cael ei gau, ni fyddai'r manylion hyn yn cael eu cofnodi.

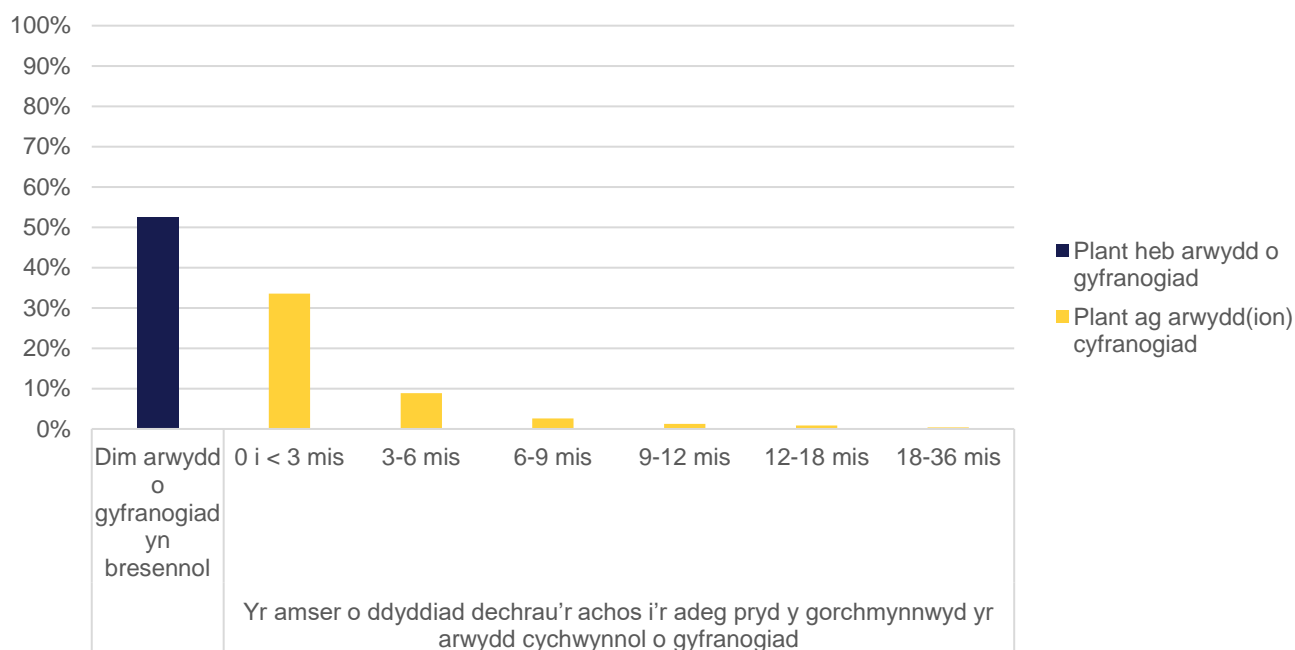
Ffigur 19: Cyfran y plant, mewn achosion a oedd yn agored i Cafcass o hyd ar adeg pob cyfnod o dri mis, ag arwydd cyfranogiad a orchmynnwyd (Lloegr)



Cymru

Er nad oedd gan 52.5% o blant yng Nghymru arwydd cyfranogiad, gorchmynnwyd arwydd cyfranogiad cychwynnol ar gyfer traean (33.5%) o blant o fewn tri mis o ddyddiad dechrau'r achos ac ar gyfer 8.9% rhwng tri a chwe mis (Ffigur 20). O ran 5.1% o blant, gorchmynnwyd eu harwydd cyfranogiad cychwynnol fwy na chwe mis ar ôl i'r achos ddechrau.

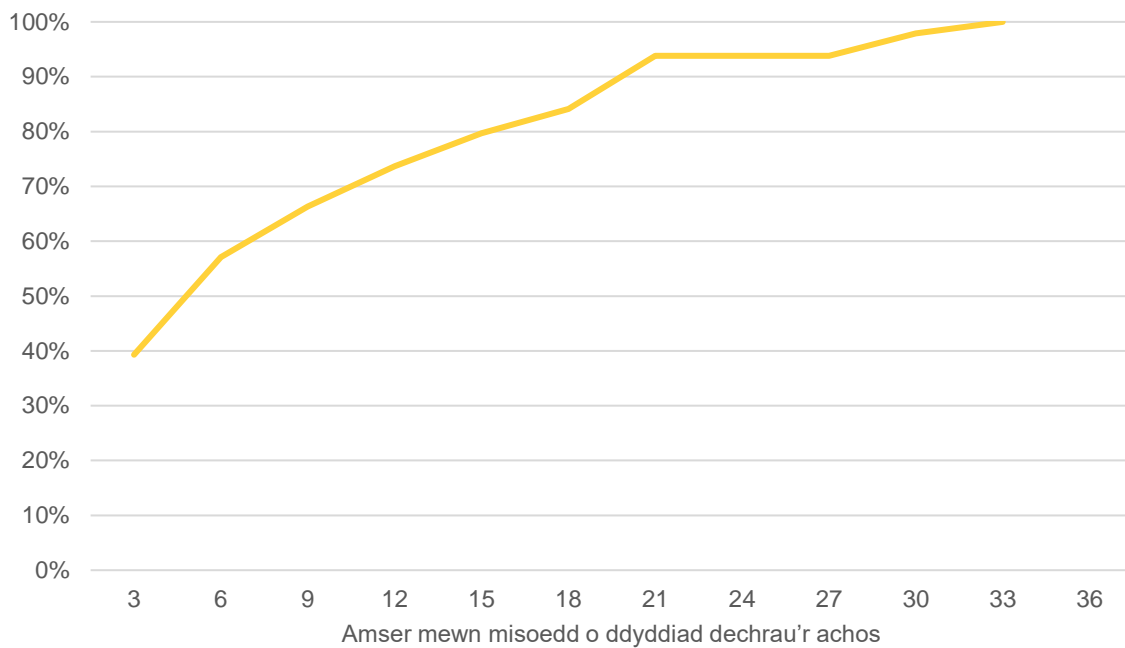
Ffigur 20: Pryd y gorchmynnwyd arwydd cyfranogiad cychwynnol plant yn yr achos (Cymru)



Yn yr un modd ag yn Lloegr, cynhaliwyd dadansoddiad goroesi tabl oes i ymchwilio i'r tebygolrwydd cronol y bydd plant sydd mewn achosion sy'n agored i Cafcass Cymru o hyd wedi cael adroddiad lles wedi'i orchymyn neu warcheidwad wedi'i benodi gan y llys ar adeg benodol, gan roi cyfle iddynt leisio'u barn. Gorchmynnwyd arwydd cyfranogiad ar gyfer dwy ran o bump (39.3%) o blant a oedd yn ymwneud ag achos a oedd yn agored i Cafcass Cymru o hyd³¹ dri mis ar ôl i'r achos ddechrau (Ffigur 21). Erbyn 12, 18 a 24 mis, roedd hyn wedi cynyddu i 73.7%, 84.1% a 93.8% o blant, yn ôl eu trefn, mewn achos a oedd yn agored i Cafcass Cymru o hyd. Roedd gan yr holl blant yr oedd eu hachos cyfraith teulu breifat yn agored i Cafcass Cymru o hyd ar ôl tair blynedd arwyddion bod adroddiad lles wedi'i orchymyn neu warcheidwad wedi'i benodi.

³¹ Mae Cafcass Cymru yn cofnodi gwybodaeth tra bydd yn ymwneud ag achos yn unig. Gallai rhai achosion barhau heb ymwneud gan Cafcass Cymru. Yn yr achosion hyn, ni fyddai unrhyw gyfranogiad na gweithredoedd achos y tu hwnt i'r adeg honno'n cael eu cofnodi. Er enghraifft, pe byddai'r awdurdod lleol yn cael cais i lunio adroddiad lles adran 7, neu pe byddai'r achos yn cael ei gau, ni fyddai'r manylion hyn yn cael eu cofnodi.

Ffigur 21: Cyfran y plant, mewn achosion a oedd yn agored i Cafcass Cymru o hyd ar adeg pob cyfnod o dri mis, ag arwydd cyfranogiad a orchmynnwyd (Cymru)



Trafodaeth

Mae'r gwaith ymchwil hwn wedi ymestyn ein dealltwriaeth o faint o blant sy'n cymryd rhan mewn achosion cyfraith teulu breifat yng Nghymru a Lloegr. Mae wedi dechrau dadansoddi sut mae lefelau cyfranogiad yn amrywio yn ôl nodweddion y plentyn a'r rhanbarth, a phryd mae cyfranogiad yn digwydd. Mae'n cadarnhau bod oddeutu hanner y plant – 53.9% yn Lloegr a 47.5% yng Nghymru – wedi bod yn ymwneud ag achos a oedd yn cynnwys un neu fwy o arwyddion y gallent wedi bod yn ymwneud yn uniongyrchol â'r achos o fewn tair blynedd o'i ddechrau. Byddai'r nodweddion cyfranogiad hyn – bod y llys wedi gorchymyn adroddiad adran 7/Dadansoddiad o'r Effaith ar Blentyn, adroddiad adran 37, neu benodi gwarcheidwad rheol 16.4 – fel arfer yn cynnwys ymgynghori neu ymgysylltu'n uniongyrchol â phlant, yn dibynnu ar eu hoedran a'u haeddfedrwydd. Yn yr astudiaeth hon, rydym wedi tybio y bydd pob plentyn mewn achos lle y gorchymynnwyd un o'r arwyddion cyfranogiad hyn wedi cael ei ymgynghori. Er hynny, mae'n ymddangos na chafodd tua hanner y plant mewn achos trefniadau plant adran 8 a ddechreuodd yn 2019 gyfle i leisio eu barn.

Pan ystyriwn i ba raddau y mae nodweddion plant yn dylanwadu ar gyfranogiad, y canfyddiad mwyaf arwyddocaol yw'r amrywiad rhyfeddol o isel yn ôl oedran. Yn Lloegr, er y bu tua hanner y plant ieuengaf mewn achos a oedd yn cynnwys un neu fwy o nodweddion cyfranogiad, dim ond ychydig yr oedd hyn yn cynyddu ar gyfer plant hŷn. Nid oedd arwydd bod dwy ran o bump o blant 10 i 13 oed a chyfran uwch o bobl ifanc hŷn yn eu harddegau wedi cymryd rhan yn ffurfiol mewn achosion. Roedd yr amrywiad yn fwy yng Nghymru, ond gwelwyd patrwm tebyg. Gallai'r diffyg amrywiad yn ôl oedran ddeillio o'r ffaith mai adroddiadau lles yw'r prif ddulliau cyfranogi, ac nad yw'r math o bryderon diogelu sy'n sbarduno gorchymyn adroddiadau yn amrywio yn ôl oedran o reidrwydd. Ond mae hyn yn awgrymu nad yw hawl plentyn i gymryd rhan a'r pwys a'r pwysigrwydd a roddir i'w ddymuniadau a'i deimladau – o ystyried ei oedran a'i ddealltwriaeth – yn cael eu hadlewyrchu'n llawn yn y system bresennol, nad yw'n cynnig cyfle i blant hŷn gymryd rhan fel mater o drefn, y tu allan i'r prif lwybrau hyn.

Yn Lloegr, ond nid yng Nghymru, roedd amrywiad bach mewn lefelau cyfranogiad yn ôl amddifadedd ar lefel ardal, gan fod plant a oedd yn byw mewn ardaloedd mwy difreintiedig ychydig yn fwy tebygol o fod ag arwyddion eu bod wedi cymryd rhan mewn achosion. Mae'r ymchwil ehangach ynglŷn â chyfranogiad gwasanaethau plant yn dangos mwy o arwyddion pryderon amddiffyn plant mewn ardaloedd lle y ceir lefelau uwch o amddifadedd (Bywaters et al. 2016). Felly, mae'n annisgwyl braidd

nad oes mwy o ddefnydd o adroddiadau lles mewn achosion cyfraith breifat (y prif arwyddion cyfranogiad a ddefnyddiwyd yn yr astudiaeth hon) mewn ardaloedd mwy difreintiedig. Mae angen gwneud mwy o waith ymchwil i archwilio hyn ymhellach, gan gynnwys p'un a yw ffactorau eraill, fel cynrychiolaeth gyfreithiol a haen y farnwriaeth, yn cael effaith hefyd.

Roedd cyfran y plant ag arwydd cyfranogiad yn amrywio rhwng Cymru a Lloegr, yn ôl cylchdaith llys, ac o fewn cylchdeithiau Lloegr yn ôl ardal Barnwr Teulu Dynodedig. Fodd bynnag, mae'r gwaith ymchwil hwn a'r amrywiad y mae'n ei ddatgelu yn codi pryder y gallai gallu plant i gyfranogi mewn achosion fod wedi'i seilio ar ffactorau systemig yn hytrach na gwneud penderfyniadau sy'n canolbwyntio ar eu hawliau a'u hanghenion lles yn unig. Mae angen ymchwilio ymhellach i'r hyn sy'n sbarduno'r amrywiad hwn, a allai gynnwys amddifadedd ar lefel ardal, polisi lleol a diwylliant, ond a allai fod yn ymateb i'r adnoddau sydd ar gael hefyd.

Mae'r canfyddiadau hyn yn codi cwestiynau ynglŷn â sut oedd y llys yn gallu ystyried "dymuniadau a theimladau canfyddadwy [y plentyn], yng ngoleuni ei oedran a'i ddealltwriaeth", yn rhan o'r Rhestr Wirio Lles (Deddf Plant 1989, a1 (3)), mewn achosion lle nad oedd arwyddion bod plant wedi cymryd rhan ynddynt. Yn wahanol i achosion cyfraith gyhoeddus, nid yw plant mewn achosion cyfraith breifat yn cael eu cynrychioli'n awtomatig ac, o dan y fframwaith presennol yng Nghymru a Lloegr, nid oes dull cyffredinol i blant fynegi eu dymuniadau a'u teimladau'n uniongyrchol i'r llys, er gwaethaf canlyniadau arwyddocaol iawn yr achosion hyn.

Nid yw'r Rhaglen Trefniadau Plant (CAP) wedi'i dylunio mewn ffordd sy'n galluogi pob plentyn, neu fwyafrif o blant, i gymryd rhan ac, mewn rhai ffyrdd, fe allai ei nodau canmoladwy o gefnogi datrysiad trwy gytundeb rhwng oedolion a lleihau oedi i'r eithaf gyfyngu ar gyfleoedd i blant gymryd rhan a lleisio eu barn mewn gwirionedd. Y dulliau mwyaf cyffredin o gyfranogi yw adroddiadau lles, ond mae'r rhain fel arfer yn cael eu gorchymyn gan y llysoedd dim ond pan fydd gwrthdaro sydd wedi ymwreiddio rhwng rhieni neu bryderon lles sy'n golygu bod angen archwilio amgylchiadau'r teulu'n fanwl, gan gynnwys gweithio'n uniongyrchol gyda phlant. Mae hyn yn wahanol iawn i system lle mae cyfranogiad wedi'i seilio'n gyfan gwbl ar sicrhau bod hawl y plentyn i gyfranogi a chael ei glywed yn cael ei chynnal.

Mae'r Llysoedd Braenaru peilot, a gyflwynwyd yng ngogledd Cymru a Dorset yn gynnar yn 2022, yn defnyddio ymagwedd datrys problemau, wedi'i llywio gan gam-drin domestig, at ddelio ag achosion sy'n cynnwys anghydfodau rhwng rhieni ynglŷn â threfniadau ar gyfer plant. Fel y CAP, mae'r model Braenaru yn ceisio cefnogi datrysiad trwy gytundeb lle y bo'n briodol a lleihau oedi i'r plentyn, ond mae'r model hwn hefyd yn canolbwyntio'n benodol ar sicrhau bod llais y plentyn yn cael ei glywed. Mae cyfarwyddyd ymarfer newydd (PD36Z) yn caniatáu ar gyfer paratoi Adroddiad ar yr Effaith ar Blentyn cyn y gwrandawriad cyntaf. Mae hyn yn darparu ar gyfer ymgysylltu â'r plentyn cyn y gwrandawriad cyntaf i bennu

ei amgylchiadau, ei ddewisiadau ar gyfer ymgysylltu a'i ddymuniadau a'i deimladau cychwynnol ar ddechrau'r achos. Tra y disgwylir gwerthusiad ffurfiol, bu galwadau i'r model Braenaru gael ei gyflwyno'n genedlaethol (y Comisiynydd Cam-drin Domestig 2023). Os bydd y gwerthusiad yn dangos bod y model hwn yn galluogi mwy o gyfranogiad ac ymwneud, mae'n ymddangos y byddai cyflwyno'r model Braenaru ymhellach yn fodd o gryfhau llais y plentyn a chyflwyno dull sy'n rhoi cyfle i ddymuniadau a theimladau pob plentyn gael eu cydnabod o'r dechrau, ac nid dim ond yn yr achosion hynny lle yr amlygir materion lles wedi hynny.

Mae pob math o waith ymchwil sydd wedi'i seilio ar ddata gweinyddol wedi'i gyfyngu o reidrwydd gan gwmpas ac ansawdd y data sydd ar gael. Mae'n werth nodi bod nifer o ffyrdd pwysig eraill y gallai plant ymgysylltu ag achos, fel cyfarfod â'r barnwr neu ysgrifennu ato, neu ymgysylltu ag arbenigwyr fel seicolegwyr neu weithwyr cymdeithasol annibynnol, neu wasanaethau a gomisiynwyd, ond nid yw'r rhain yn cael eu cofnodi yn y data gweinyddol ar hyn o bryd. Mae'n werth amlygu nad oedd gwybodaeth am ethnigrwydd ar gael yn nata gweinyddol Cafcass Cymru a bod y lefelau uchel o ddata ethnigrwydd a oedd ar goll ar gyfer plant yn Lloegr wedi atal cymharu lefelau cyfranogiad plant o wahanol grwpiau ethnig. O ran deall sut mae nodweddion plant yn gysylltiedig â'u cyfleoedd i gymryd rhan, mae absenoldeb y gymhariaeth hon yn cyfyngu'n sylweddol ar yr astudiaeth hon. Bydd gwelliannau parhaus i gofnodi ethnigrwydd yn gyson yn gwella ein dealltwriaeth o amrywiaeth ethnig yn y system cyfiawnder teuluol.

Casgliadau

Mae hawl plentyn i gymryd rhan mewn achos cyfraith breifat, lle y gwneir penderfyniadau hynod bwysig a thyngedfennol, o bosibl, amdano, wedi'i hymgorffori yn y gyfraith. Ac eto, canfu'r astudiaeth hon nad oedd unrhyw arwyddion yr ymgynghorwyd ag oddeutu hanner y plant, gan gynnwys plant hŷn a phobl ifanc yn eu harddegau, yn uniongyrchol gan rywun o'r tu allan i'w teulu. Mae angen gwneud mwy o waith ymchwil i ddeall, ar gyfer y plant hynny yr oedd arwyddion o'r fath ar eu cyfer, sut y profwyd cyfranogiad ac i ba raddau y gwrandawyd ar eu safbwyntiau ac y gweithredwyd arnynt, yn unol â'u hawliau erthygl 12.

Yr her i'r system cyfiawnder teuluol gyfan yw myfyrio ar y newidiadau sy'n angenrheidiol i bolisi, ymarfer ac adnoddau i sicrhau bod dulliau ar waith sy'n rhoi cyfleoedd ystyrlon i leisiau plant gael eu clywed, er mwyn gwneud yn siŵr bod hawliau plant yn cael eu cynnal ac i gefnogi penderfyniadau sydd er pennaf les plant.

Cyfeiriadau

Alrouh, B., Hargreaves, C., Cusworth, L., Broadhurst, K., North, L., Griffiths, L., Doebler, S., Akbari, A., Farr, I. a Cowley, L. (2022). *What do we know about ethnic diversity in the family justice system in England?* Arsyllfa Cyfiawnder Teuluol Nuffield.

<https://www.nuffieldfjo.org.uk/resource/what-do-we-know-about-ethnicity-in-the-family-justice-system-in-england>

Barnett, A. (2020). *Domestic abuse and private law children cases: A literature review*. Gwasanaethau Dadansoddol y Weinyddiaeth Gyfiawnder. <https://assets.publishing.service.gov.uk/media/5ef3dd32d3bf7f7142efc034/domestic-abuse-private-law-children-cases-literature-review.pdf>

Bedston, S., Pearson, R., Jay, M.A., Broadhurst, K., Gilbert, R. a Wijlaars, L. (2020). Data Resource: Children and Family Court Advisory and Support Service (Cafcass) public family law administrative records in England. *International Journal of Population Data Science*, 5(1). <https://doi.org/10.23889/ijpds.v5i1.1159>

Bywaters, P., Brady, G., Sparks, T. a Bos, E. (2016). Inequalities in child welfare intervention rates: the intersection of deprivation and identity. *Child & Family Social Work*, 21(4). <https://doi.org/10.1111/cfs.12161>

Cafcass Cymru. (2023). *Diwygio cyfraith breifat Cafcass Cymru: Taflen Ffeithiau Dull Peilot Rheol 16.4*. <https://www.llyw.cymru/sites/default/files/publications/2023-06/cafcass-cymru-peilot-rheol-16-4--taflen-wybodaeth-gweithwyr-proffesiynol-mehefin-2023.pdf>

Carson, R., Dunstan, E., Dunstan, J. a Roopani, D. (2018). *Children and young people in separated families: family law system experiences and needs*. Sefydliad Astudiaethau Teuluol Awstralia. <https://aifs.gov.au/research/research-reports/children-and-young-people-separated-families-family-law-system>

Cashmore, J. (2011). Children's participation in family law decision-making: Theoretical approaches to understanding children's views. *Children and Youth Services Review*, 33(4). <https://doi.org/10.1016/j.childyouth.2010.05.008>

Cashmore, J., Kong, P. a McLaine, M. (2023). Children's participation in care and protection decision-making matters. *Laws*, 12(3). <https://doi.org/10.3390/laws12030049>

Cassidy, D. a Davey, S. (2011). *Family justice children's proceedings - review of public and private law case files in England & Wales*. Y Weinyddiaeth Gyfiawnder. <https://assets.publishing.service.gov.uk/media/5a7b90bfed915d414762134/f/family-justice-childrens-proceedings.pdf>

- Y Gwasanaeth Cyngori a Chynorthwyo Llys i Blant a Theuluoedd (Cafcass). (2022). *Annual report and accounts*. <https://assets.publishing.service.gov.uk/media/657b2eaa095987000d95e16d/cafcass-annual-report-accounts-2022-2023.pdf>
- Cusworth, L., Bedston, S., Trinder, L., Broadhurst, K., Pattinson, B., Harwin, J., Johnson, R.D., Alrouh, B., Doeblen, S., Akbari, A., Lee, A., Griffiths, L.J. a Ford, D.V. (2020). *Datgelu cyfraith teulu breifat: Pwy sy'n dod i'r llys yng Nghymru? Arsyllfa Cyfiawnder Teuluol Nuffield*. https://www.nuffieldfjo.org.uk/wp-content/uploads/2021/05/nfjo_whos-coming-to-court_wales_report_FINAL_welsh.pdf
- Cusworth, L., Bedston, S., Alrouh, B., Broadhurst, K., Johnson, R.D., Akbari, A. a Griffiths, L.J. (2021). *Uncovering private family law: Who's coming to court in England? Arsyllfa Cyfiawnder Teuluol Nuffield*. https://www.nuffieldfjo.org.uk/wp-content/uploads/2021/05/nfjo_whos_coming_to_court_England_full_report_FINAL-1-.pdf
- Cusworth, L., Hargreaves, C., Alrouh, B., North, L., Cowley, L., Abouelenin, M., Doeblen, S., Griffiths, L. a Broadhurst, K. (2023). *Datgelu cyfraith teulu breifat: Archwilio ceisiadau sy'n ymwneud â phobl nad ydynt yn rhieni ('y 10% arall')*. Arsyllfa Cyfiawnder Teuluol Nuffield. https://www.nuffieldfjo.org.uk/wp-content/uploads/2023/04/nfjo_report_welsh_private_law_other_10percent_20230522.pdf
- Y Comisiynydd Cam-drin Domestig. (2023). *The family court and domestic abuse: achieving cultural change*. <https://assets.publishing.service.gov.uk/media/654b827cb9068c00130e7573/domestic-abuse-commissioners-report-response.pdf>
- Y Bwrdd Pobl Ifanc Cyfiawnder Teuluol. (2021). *In our shoes: Experiences of children and young people in the family justice system*. Cafcass/Shared Press. <https://www.cafcass.gov.uk/children-and-young-people/family-justice-young-peoples-board/fjyppb-book-our-shoes>
- Y Grŵp Datrysiadau Teulu. (2020). *"What about me?" Reframing Support for Families following Parental Separation (Subgroup of The Private Law Working Group)*. https://www.judiciary.uk/wp-content/uploads/2022/07/FamilySolutionsGroupReport_WhatAboutMe_12_November2020-2-final-2.pdf
- Ford, D. V., Jones, K.H., Verplancke, J.P., Lyons, R.A., John, G., Brown, G., Brooks, C.J., Thompson, S., Bodger, O., Couch, T. a Leake, K. (2009). The SAIL Databank: Building a national architecture for e-health research and evaluation. *BMC Health Services Research*, 9. <https://doi.org/10.1186/1472-6963-9-157>
- Fortin, J., Hunt, J. a Scanlan, L. (2012). *Taking a longer view of contact: The perspectives of young adults who experienced parental separation in their youth*. Ysgol y Gyfraith Prifysgol Sussex. https://sussex.figshare.com/articles/report/Taking_a_longer_view_of_contact_the_perspectives_of_young_adults_who_experience_parental_separation_in_their_youth/23395454

- Harding, M. a Newnham, A. (2015). *How do county courts share the care of children between parents?* Prifysgol Warwig.
<https://www.nuffieldfoundation.org/sites/default/files/files/Full%20report.pdf>
- Hargreaves, C., Cusworth, L., Alrouh, B., Broadhurst, K., Cowley, L., Abouelenin, M., Doebler, S., Akbari, A., Farr, I. a North, L. (2022). *Uncovering private family law : What can the data tell us about children's participation?* Arsyllfa Cyfiawnder Teuluol Nuffield.
<https://www.nuffieldfjo.org.uk/resource/uncovering-private-family-law-what-can-the-data-tell-us-about-childrens-participation>
- Hosmer, D., Lemeshow, S., May, S. (2011). *Applied survival analysis: Regression modeling of time-to-event data (2nd Edition)*. Llundain: John Wiley & Sons.
- Hunt, J. a Trinder, L. (2011). *Chronic litigation cases: Characteristics, numbers, interventions*. Llundain: Y Cyngor Cyfiawnder Teuluol.
- James, A., Jenks, C. a Prout, A. (1998). *Theorizing childhood*. Caergrawnt: Polity.
- Johnson, R.D., Ford, D. V., Broadhurst, K., Cusworth, L., Jones, K., Akbari, A., Bedston, S., Alrouh, B., Doebler, S., Lee, A., Smart, J., Thompson, S., Trinder, L. a Griffiths, L.J. (2020). Data Resource: population level family justice administrative data with opportunities for data linkage. *International Journal of Population Data Science*, 5(1).
<https://doi.org/10.23889/ijpds.v5i1.1339>
- Jones, R. (2023). *Profiadau plant a phobl ifanc o gymryd rhan mewn gweithrediadau preifat yn y llysoedd teulu*. Adroddiad GSR rhif 114/2023. Llywodraeth Cymru. <https://www.llyw.cymru/sites/default/files/statistics-and-research/2023-12/profiadau-plant-a-phobl-ifanc-o-gymryd-rhan-mewn-gweithrediadau-preifat-yn-y-llysoedd-teulu-adroddiad.pdf>
- Jones, K.H., Ford, D. V., Jones, C., Dsilva, R., Thompson, S., Brooks, C.J., Heaven, M.L., Thayer, D.S., McNerney, C.L. a Lyons, R.A. (2014). A case study of the secure anonymous information linkage (SAIL) gateway: A privacy-protecting remote access system for health-related research and evaluation. *Journal of Biomedical Informatics*, 50.
<https://doi.org/10.1016/j.jbi.2014.01.003>
- Jones, K.H., Ford, D.V., Thompson, S. a Lyons, R.A. (2020). A profile of the SAIL Databank on the UK Secure Research Platform. *International Journal of Population Data Science*, 4(2).
<https://doi.org/10.23889/ijpds.v4i2.1134>
- JUSTICE. (2022). *Improving access to justice for separating families*.
<https://justice.org.uk/our-work/civil-justice-system/current-work-civil-justice-system/improving-access-to-justice-for-separating-families>
- Kay-Flowers, S. (2019). *Childhood experiences of separation and divorce: Reflections from young adults*. Gwasg Prifysgol Bryste.
<https://bristoluniversitypress.co.uk/childhood-experiences-of-separation-and-divorce>
- Kay, E., Tisdall, M. a Morrison, F. (2012). Children's participation in court proceedings when parents divorce or separate: Legal constructions and

lived experiences. Yn M. Freeman, gol. *Law and Childhood Studies: Current Legal Issues*.

<https://doi.org/10.1093/acprof:oso/9780199652501.003.0011>

Lyons, R.A., Jones, K.H., John, G., Brooks, C.J., Verplancke, J.P., Ford, D. V, Brown, G. a Leake, K. (2009). The SAIL databank: Linking multiple health and social care datasets. *BMC Medical Informatics and Decision Making*, 9(1). <https://doi.org/10.1186/1472-6947-9-3>

Morrison, F., Tisdall, E.K.M. a Callaghan, J.E.M. (2020). Manipulation and domestic abuse in contested contact – threats to children’s participation rights. *Family Court Review*, 58(2). <https://doi.org/10.1111/fcre.12479>

Munby, J. (2015). Unheard voices: the involvement of children and vulnerable people in the family justice system. *Family Law*, 45(8), tud.(au) 895– 902.

North, L., Akbari, A., Cowley, L., Alrouh, B., Hargreaves, C., Cusworth, L., Broadhurst, K., Farr, I., Doebler, S., Abouelenin, M., Smart, J., Ford, D. a Griffiths, L. (2022). *Beth ydym yn ei wybod am amrywiaeth ethnig yn y system cyfiawnder teuluol yng Nghymru?* Arsyllfa Cyfiawnder Teuluol Nuffield. https://www.nuffieldfjo.org.uk/wp-content/uploads/2022/06/nfjo_report_ethnic_diversity_wales_20220629final_welsh-1.pdf

Roe, A. (2021). *Children’s experience of private law proceedings: six key messages from research*. Spotlight series. Arsyllfa Cyfiawnder Teuluol Nuffield. <https://www.nuffieldfjo.org.uk/resource/childrens-experience-of-private-law-proceedings-six-key-messages-from-research>

Stafford, L., Harkin, J.A, Rolfe, A., Burton, J. a Morley, C. (2021). Why having a voice is important to children who are involved in family support services. *Child Abuse and Neglect*, 115. <https://doi.org/10.1016/j.chiabu.2021.104987>

Stalford, H. a Hollingsworth, K. (2020). "This case is about you and your future": Towards judgments for children. *Modern Law Review*, 83(5). <https://doi.org/10.1111/1468-2230.12536>

Symonds, J., Dermott, E., Staples, E. a Hitchings, E. (2022). *Teuluoedd sy’n gwahanu: Profiadau o wahanu a chymorth*. Arsyllfa Cyfiawnder Teuluol Nuffield. https://www.nuffieldfjo.org.uk/wp-content/uploads/2022/11/nfjo_report_private_law_separating_families_welsh_20221128.pdf

Atodiad A

Tabl A.1: Data Cafcass (Lloegr): Nifer y plant ag arwydd(ion) cyfranogiad a heb arwydd(ion) cyfranogiad o fewn tair blynedd o ddyddiad dechrau'r achos yn ôl nodweddion

	Plant heb arwydd cyfranogiad		Plant ag arwydd(ion) cyfranogiad		Cyfanswm	
	N	%	N	%	N	
Carfan	28,949	46.1%	33,783	53.9%	62,732	
Oedran y plentyn						
	0	1,334	48.3%	1,426	51.7%	2,760
	1	1,963	49.3%	2,021	50.7%	3,984
	2	2,165	48.6%	2,294	51.4%	4,459
	3	2,517	48.8%	2,641	51.2%	5,158
	4	2,594	48.6%	2,739	51.4%	5,333
	5	2,534	48.0%	2,747	52.0%	5,281
	6	2,532	47.3%	2,816	52.7%	5,348
	7	2,418	45.1%	2,946	54.9%	5,364
	8	2,159	44.1%	2,742	55.9%	4,901
	9	2,034	43.2%	2,679	56.8%	4,713
	10	1,723	42.4%	2,344	57.6%	4,067
	11	1,404	41.1%	2,013	58.9%	3,417
	12	1,133	42.2%	1,555	57.8%	2,688
	13	868	42.0%	1,198	58.0%	2,066
	14	705	46.4%	814	53.6%	1,519
	15	519	50.8%	502	49.2%	1,021
	16	241	52.2%	221	47.8%	462
	17	106	55.5%	85	44.5%	191
Rhywedd y plentyn						
	Gwrywaidd	14,955	46.4%	17,253	53.6%	30,494
	Benywaidd	13,984	45.9%	16,510	54.1%	32,208
	<i>Ar goll</i>	10	-	20	-	30
	<i>Cyfran ar goll</i>	0.0%	-	0.1%	-	0.0%
Amddifadedd lefel ardal y plentyn						
	Mwyaf difreintiedig – Cwintel 1	7,472	43.9%	9,550	56.1%	17,022
	Cwintel 2	5,569	45.4%	6,694	54.6%	12,263
	Cwintel 3	4,866	47.0%	5,479	53.0%	10,345
	Cwintel 4	4,265	48.5%	4,522	51.5%	8,787
	Lleiaf difreintiedig – Cwintel 5	3,776	49.4%	3,870	50.6%	7,646
	<i>Ar goll</i>	3,001	-	3,668	-	6,669
	<i>Cyfran ar goll</i>	10.4%	-	10.9%	-	10.6%

	Plant heb arwydd cyfranogiad		Plant ag arwydd(ion) cyfranogiad		Cyfanswm
Nifer y plant yn achos y plentyn					
1 plentyn	12,188	50.4%	12,017	49.6%	24,205
2 blentyn	11,274	45.4%	13,542	54.6%	24,816
3 neu fwy o blant	5,487	40.0%	8,224	60.0%	13,711
Ardal cylchdaith lllys					
Llundain	3,077	43.8%	3,955	56.2%	7,032
Canolbarth	4,959	40.2%	7,382	59.8%	12,341
Gogledd-ddwyrain	4,477	41.4%	6,332	58.6%	10,809
Gogledd-orllewin	4,349	46.1%	5,078	53.9%	9,427
De-ddwyrain	7,005	47.9%	7,626	52.1%	14,631
De-orllewin	5,071	59.9%	3,392	40.1%	8,463
<i>Ar goll</i>	11	-	18	-	29
<i>Cyfran ar goll</i>	0.0%	-	0.1%	-	0.0%
Ardal Barnwr Teulu Dynodedig					
Canol Llundain	898	48.1%	968	51.9%	1,866
Dwyrain Llundain	1,145	39.0%	1,789	61.0%	2,934
Gorllewin Llundain	1,034	46.3%	1,198	53.7%	2,232
Birmingham	902	38.5%	1,440	61.5%	2,342
Cofentri	383	40.2%	569	59.8%	952
Derby	476	45.6%	568	54.4%	1,044
Caerlŷr	468	39.6%	714	60.4%	1,182
Lincoln	332	42.5%	449	57.5%	781
Northampton	367	42.2%	503	57.8%	870
Nottingham	568	38.9%	893	61.1%	1,461
Stoke on Trent	380	41.6%	533	58.4%	913
Wolverhampton/Telford	784	39.5%	1201	60.5%	1,985
Caerwrangon	299	36.9%	512	63.1%	811
Cleveland a De Durham	413	36.4%	723	63.6%	1,136
Humberside (a Gogledd Swydd Lincoln)	508	39.5%	779	60.5%	1,287
Gogledd Swydd Efrog	336	37.5%	560	62.5%	896
Northumbria a Gogledd Durham	1,022	43.6%	1,321	56.4%	2,343
De Swydd Efrog	684	38.3%	1,103	61.7%	1,787
(Leeds a) Gorllewin Swydd Efrog	1,514	45.1%	1,846	54.9%	3,360
Blackburn/Caerhirfryn	961	44.3%	1,210	55.7%	2171
Carlisle	224	43.3%	293	56.7%	517
Lerpwl	1,680	52.9%	1,497	47.1%	3,177
Manceinion	1,484	41.7%	2,078	58.3%	3,562
Brighton	726	52.0%	671	48.0%	1,397
Essex a Suffolk	1,282	41.7%	1,791	58.3%	3,073
Guildford	537	52.0%	495	48.0%	1,032
Luton	336	44.5%	419	55.5%	755
Medway	1,262	53.2%	1,109	46.8%	2,371
Milton Keynes	642	47.9%	699	52.1%	1,341
Norwich	466	43.6%	604	56.4%	1,070
Peterborough	518	44.9%	636	55.1%	1,154
Reading/Slough	681	58.6%	482	41.4%	1,163

Datgelu cyfraith teulu breifat: Pa mor aml ydym ni'n clywed llais y plentyn?

	Plant heb arwydd cyfranogiad		Plant ag arwydd(ion) cyfranogiad		Cyfanswm
Watford	555	43.5%	720	56.5%	1,275
Bournemouth a Dorset	462	58.0%	335	42.0%	797
Bryste (Avon, Gogledd Gwlad yr Haf a Swydd Gaerloyw)	1,024	59.6%	694	40.4%	1,718
Dyfnaint	909	58.7%	639	41.3%	1,548
Portsmouth (Hampshire/Ynys Wyth)	1,419	60.6%	924	39.4%	2,343
Swindon	431	58.8%	302	41.2%	733
Taunton	369	60.0%	246	40.0%	615
Truro	457	64.5%	252	35.5%	709
<i>Ar goll</i>	11	-	18	-	29
<i>Cyfran ar goll</i>	0.0%	-	0.1%	-	0.0%

Tabl A.2: Data Cafcass Cymru (Cymru). Nifer y plant ag arwydd(ion) cyfranogiad a heb arwydd(ion) cyfranogiad o fewn tair blynedd o ddyddiad dechrau'r achos yn ôl nodweddion

	Plant heb arwydd cyfranogiad		Plant ag arwydd(ion) cyfranogiad		Cyfanswm
	N	%	N	%	N
Carfan	2,254	52.5%	2,039	47.5%	4,293
Oedran y plentyn					
0	107	56.9%	81	43.1%	188
1	160	57.6%	118	42.4%	278
2	171	55.5%	137	44.5%	308
3	207	59.1%	143	40.9%	350
4	206	58.0%	149	42.0%	355
5	216	57.9%	157	42.1%	373
6	205	49.8%	207	50.2%	412
7	211	56.3%	164	43.7%	375
8	172	49.1%	178	50.9%	350
9	151	47.3%	168	52.7%	319
10	148	53.0%	131	47.0%	279
11	105	42.7%	141	57.3%	246
12	73	42.7%	98	57.3%	171
13	54	42.9%	72	57.1%	126
14	32	39.0%	50	61.0%	82
15	15	34.1%	29	65.9%	44
16-17*	21	56.8%	16	43.2%	37
Rhywedd y plentyn					
Gwrywaidd	1,120	52.6%	1,008	47.4%	2,128
Benywaidd	1,102	52.3%	1,007	47.7%	2,109
<i>Ar goll</i>	32	-	24	-	56
<i>Cyfran ar goll</i>	1.4%	-	1.2%	-	1.3%
Amddifadedd lefel ardal y plentyn					
Mwyaf difreintiedig –					
Cwintel 1	616	51.7%	575	48.3%	1,191
Cwintel 2	513	53.1%	454	46.9%	967
Cwintel 3	362	49.1%	375	50.9%	737
Cwintel 4	356	55.7%	283	44.3%	639
Lleiaf difreintiedig –					
Cwintel 5	310	55.3%	251	44.7%	561
<i>Ar goll</i>	97	-	101	-	198
<i>Cyfran ar goll</i>	4.3%	-	5.0%	-	4.6%
Nifer y plant yn achos y plentyn					
1 plentyn	993	56.5%	763	43.5%	1,756
2 blentyn	852	52.0%	786	48.0%	1,638
3 neu fwy o blant	409	45.5%	490	54.5%	899
Ardal Barnwr Teulu Dynodedig					
De-ddwyrain Cymru	1,012	50.5%	993	49.5%	2,005
Gogledd Cymru	410	54.4%	344	45.6%	754
Abertawe	788	55.0%	644	45.0%	1,432

Datgelu cyfraith teulu breifat: Pa mor aml ydym ni'n clywed llais y plentyn?

	Plant heb arwydd cyfranogiad	Plant ag arwydd(ion) cyfranogiad	Cyfanswm
<i>Ar goll</i>	44	-	102
<i>Cyfran ar goll</i>	2.0%	-	2.4%

*Cyfunwyd 16 ac 17 oed o ganlyniad i'r niferoedd bach

Arsyllfa Cyfiawnder Teuluol Nuffield

Nod Arsyllfa Cyfiawnder Teuluol Nuffield yw cefnogi'r penderfyniadau gorau posibl i blant trwy wella'r defnydd o ddata a thystiolaeth ymchwil yn y system cyfiawnder teuluol yng Nghymru a Lloegr. Gan ymdrin â chyfraith gyhoeddus a phreifat, mae Arsyllfa Cyfiawnder Teuluol Nuffield yn darparu gwaith dadansoddi ac ymchwil hygyrch i weithwyr proffesiynol sy'n gweithio yn y llysoedd teulu.

Sefydlwyd Arsyllfa Cyfiawnder Teuluol Nuffield gan Sefydliad Nuffield, sef ymddiriedolaeth elusennol annibynnol sy'n ceisio hybu lles cymdeithasol. Mae'r Sefydliad yn ariannu ymchwil sy'n llywio polisi cymdeithasol, a hynny'n bennaf ym meysydd addysg, lles, a chyfiawnder. Mae hefyd yn ariannu rhaglenni myfyrwyr er mwyn i bobl ifanc ddatblygu sgiliau a hyder mewn dulliau meintiol a gwyddonol. Sefydliad Nuffield yw sylfaenydd a chyd-ariannwr Sefydliad Ada Lovelace a Chyngor Biofoeseg Nuffield.

Y Bartneriaeth Data Cyfiawnder Teuluol

Mae'r Bartneriaeth Data Cyfiawnder Teuluol yn gydweithrediad rhwng Prifysgol Caerhirfryn a Phrifysgol Abertawe, ac mae Cafcass a Cafcass Cymru yn rhanddeiliaid allweddol. Fe'i hariennir gan Arsyllfa Cyfiawnder Teuluol Nuffield.

Banc Data SAIL

Mae'r data Cafcass a Cafcass Cymru a ddefnyddiwyd yn yr astudiaeth hon ar gael o'r Banc Data Cyswllt Diogel Gwybodaeth Ddiennw (SAIL) ym Mhrifysgol Abertawe, sy'n rhan o'r seilwaith ymchwil cofnodion e-iechyd cenedlaethol ar gyfer Cymru. Rhoddwyd cymeradwyaeth i'r prosiect gan y Panel Adolygu Llywodraethu Gwybodaeth (IGRP) o dan brosiect SAIL 0990. Pan roddir mynediad, fe'i ceir trwy hafan ddiogel sy'n diogelu preifatrwydd a system mynediad o bell, y cyfeirir ati fel Porth SAIL. Dylai unrhyw un sy'n dymuno cyrchu data ddilyn canllawiau'r broses ymgeisio sydd ar gael yn: www.saildatabank.com/application-process