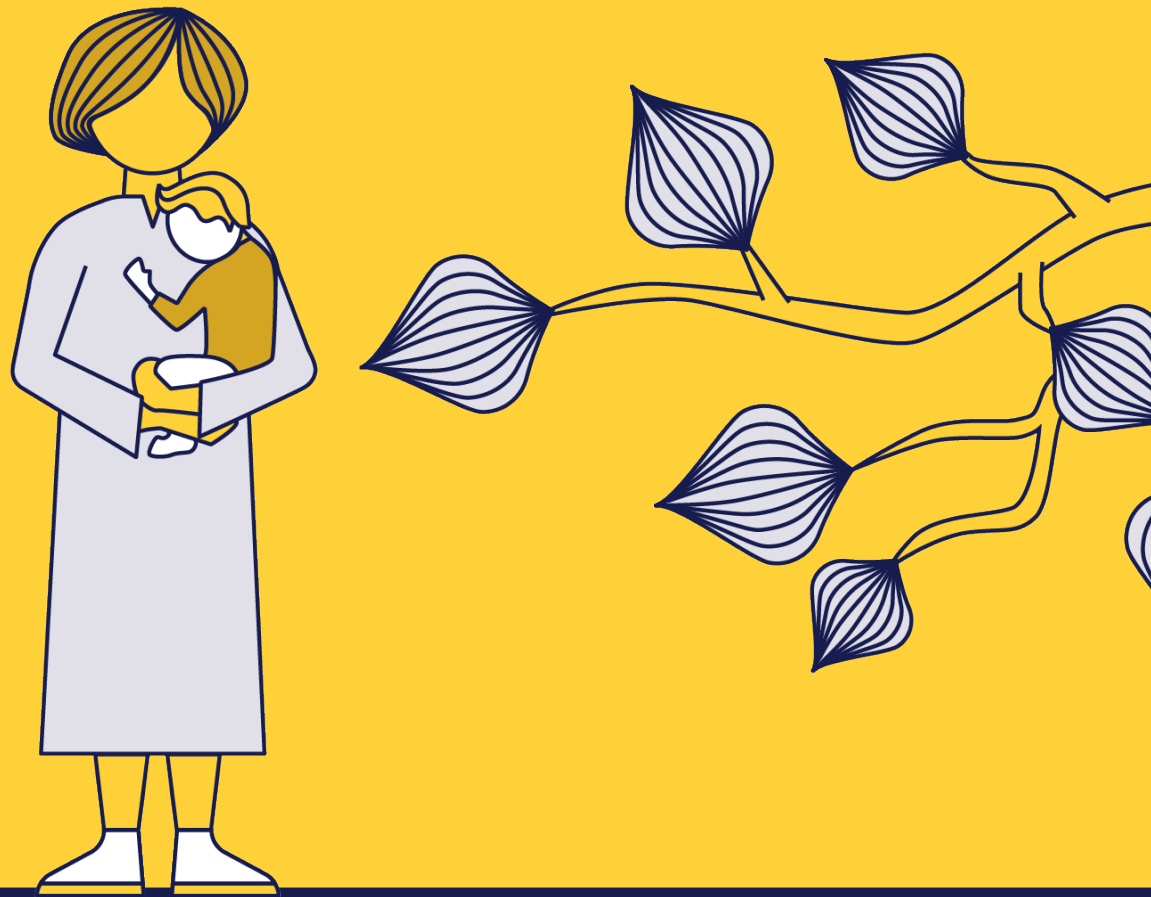


Mewn Gofal o'u Geni: Canllawiau arfer gorau pan fydd y wladwriaeth yn ymyrryd ar adeg geni.



Awduron

Claire Mason
Karen Broadhurst
Harriet Ward
Anna Barnett

Diben y canllawiau hyn yw llywio arferion amlasiantaethol pan fydd y wladwriaeth yn cymryd camau diogelu cyn-geni, ar adeg geni ac yn y cyfnod yn syth ar ôl rhyddhau o'r ysbyty.

Awduron

Claire Mason, y Ganolfan Ymchwil Cyfiawnder Plant a Theuluoedd, Prifysgol Caerhirfryn

Karen Broadhurst, y Ganolfan Ymchwil Cyfiawnder Plant a Theuluoedd, Prifysgol Caerhirfryn

Harriet Ward, Canolfan Rees, Prifysgol Rhydychen

Anna Barnett, y Ganolfan Ymchwil Cyfiawnder Plant a Theuluoedd, Prifysgol Caerhirfryn

Ymwadiad

Mae Sefydliad Nuffield wedi ariannu'r prosiect hwn, ond safbwyntiau'r awduron yw'r rhai a fynegir ac nid, o reidrwydd, Arsyllfa Cyfiawnder Teuluol Nuffield na'r Sefydliad.

Hawlfraint © Arsyllfa Cyfiawnder Teuluol Nuffield 2023
100 St John St, Llundain EC1M 4EH Rhif ffôn: 020 7631 0566

Rhan o Sefydliad Nuffield: Elusen gofrestrdig 206601
nuffieldfjo.org.uk | [@NuffieldFJO](https://twitter.com/NuffieldFJO) www.nuffieldfoundation.org | [@NuffieldFound](https://www.facebook.com/NuffieldFound)

Cynnwys

Cyflwyniad	1
Arferion cyn-geni (o genhedlu i esgor)	7
Arferion yn y lleoliad mamolaeth ac yn y gwrandawriad llys cyntaf	14
Gadael yr ysbyty a dychwelyd adref	24



Cyflwyniad

Nod y canllawiau hyn yw llywio arferion amlasiantaethol pan fydd y wladwriaeth yn cymryd camau diogelu ar adeg geni. Cyhoeddir y canllawiau a'r adroddiad ymchwil sylfaenol yn rhan o'r gyfres *Mewn Gofal o'u Geni*, sy'n ceisio cynhyrchu fframweithiau gwybodaeth ac ymarfer newydd i helpu gweithwyr proffesiynol sy'n gweithio gyda'r plant ieuengaf yn y system cyfiawnder teuluol.^{1 2}

Gan fod arferion ac arloesedd yn amrywio ar draws Cymru a Lloegr, ac oherwydd y bydd anghenion rhieni'n wahanol i'w gilydd, mae'r canllawiau hyn yn amlinellu cyfres o ddatganiadau generig y gall awdurdodau lleol, ymddiriedolaethau iechyd a sefydliadau eraill eu haddasu i'w cyd-destunau lleol mewn sgysiau gyda theuluoedd ac ymarferwyr.³ Nid yw'r canllawiau'n ceisio rhagnodi arferion; bwriedir iddynt gael eu defnyddio fel sail i ddatblygu cynlluniau gweithredu ardal leol a chanllawiau penodol i ardal, o fewn cyd-destun arweiniad cenedlaethol fel

¹ Mason, C., Broadhurst, K., Ward, H., Barnett, A. a Holmes, L. (2022a). *Mewn Gofal o'u Geni: datblygu canllawiau arfer gorau ar gyfer achlysuron pan fydd y wladwriaeth yn ymyrryd ar adeg geni*. Arsyllfa Cyfiawnder Teuluol Nuffield. <https://www.nuffieldfjo.org.uk/resource/born-into-care-developing-best-practice-guidelines-for-when-the-state-intervenes-at-birth>.

² Mae adroddiadau eraill yn y gyfres hon yn cynnwys:

Broadhurst, K., Alrouh, B., Mason, C., Ward, H., Holmes, L., Ryan, M. a Bowyer, S. (2018). *Born into care: Newborns in care proceedings in England*.

<https://www.nuffieldfjo.org.uk/resource/born-into-care-newborns-in-care-proceedings-in-england-final-report-october-2018>;

Mason, C., Robertson, L. a Broadhurst, K. (2019). *Pre-birth assessment and infant removal at birth: experiences and challenges*. <https://www.nuffieldfjo.org.uk/resource/pre-birth-assessment-and-infant-removal-at-birth-experiences-and-challenges>;

Ott, E. a McGrath-Lone, L. (2022). *Perinatal loss: key messages for infant removal at birth: An evidence review*. Canolfan Rees, Prifysgol Rhydychen.

https://www.education.ox.ac.uk/wp-content/uploads/2019/10/Perinatal_loss_key_messages_2022.pdf;

Ward, H., Broadhurst K., Mason, C. ac Ott, E. (2022). *Born into Care: Towards inclusive guidelines when the state intervenes at birth: Review of current guidance documents*.

Canolfan Rees, Prifysgol Rhydychen. https://www.education.ox.ac.uk/wp-content/uploads/2019/10/Born_into_Care_Prebirth_Guidance_Report_2022.pdf ;

Griffiths, L.J., Johnson, R.D., Broadhurst, K. a John, A. (2021). *Mewn Gofal o'u Geni: Mil o famau mewn achosion gofal yng Nghymru: Ffocws ar iechyd meddwl mamau*.

<https://www.nuffieldfjo.org.uk/resource/born-into-care-maternal-mental-health>

³ Gweler, er enghraifft, y Siarter Geni sydd ar ddod gan Birth Companions ar gyfer Menywod y mae Gofal Cymdeithasol i Blant yn Ymwneud â Nhw, sy'n adeiladu ar y canllawau hyn.

Mewn Gofal o'u Geni: Canllawiau arfer gorau pan fydd y wladwriaeth yn ymyrryd ar adeg geni

Gweithio gyda'n Gilydd i Ddiogelu Plant (Lloegr) a Gweithio gyda'n Gilydd i Ddiogelu Pobl (Cymru).⁴

Mae'r fersiwn derfynol hon o'r canllawiau yn disodli'r fersiwn ddrafft a gyhoeddwyd ym mis Chwefror 2022.⁵ Diwygiwyd y fersiwn ddrafft yng ngoleuni arsylwadau a wnaed yn dilyn cyfnod ymgynghori pellach a chyflwyno'r canllawiau yn y safleoedd awdurdod lleol ac iechyd a oedd yn cymryd rhan.

Er bod y fersiwn derfynol hon o'r canllawiau'n ceisio bod yn gyffredinol berthnasol i wahanol grwpiau cymdeithasol, o ystyried tystiolaeth gadarn bod mwyafrif y mamau, tadau, cyd-rieni a rhwydweithiau teuluol ehangach sy'n cael eu gwahanu oddi wrth faban ar adeg geni yn wynebu anfantais groestoriadol, pwysleisiwn yn gryf bwysigrwydd cymhwysedd strwythurol ymhlith ymarferwyr. Yr hyn a olygwn wrth 'gymhwysedd strwythurol' yw pwysigrwydd y ffaith bod ymarferwyr yn ymwybodol o'r ffactorau cymdeithasol, gwleidyddol, economaidd ac amgylcheddol sy'n ffurfio iechyd, lles a chyfleoedd bywyd unigolion a theuluoedd. Er enghraifft, mae anghydraddoldebau parhaus o ran hil, anabledd, cyfeiriadedd rhywiol a hunaniaeth rhywedd yn cyfyngu ar fynediad at adnoddau ac, ar ben hynny, yn achosi niwed. Mae arferion effeithiol nid yn unig yn adnabod anfantais groestoriadol, ond hefyd yn effeithiol wrth herio prosesau a strwythurau sefydliadol sy'n ei hatgyfnerthu.

Y gwaith ymchwil sylfaenol

Mae'r datganiadau canllaw yn y ddogfen hon wedi'u seilio ar y canfyddiadau o'r astudiaeth ansoddol systematig aml-safle gyntaf o safbwyntiau gweithwyr proffesiynol a rhieni ar ymyrraeth gan y wladwriaeth ar adeg geni.⁶ Cymerodd gweithwyr proffesiynol o wyth awdurdod lleol a saith ymddiriedolaeth iechyd gyfatebol, yn ogystal â rhieni a gofawyr maeth, ran yn yr astudiaeth empirig. Amlygodd cyfweiliadau a grwpiau ffocws a gynhaliwyd yn y safleoedd partner hyn gytundeb sylweddol ymhlith ymarferwyr rheng flaen a rhieni ynglŷn â beth yw arfer gorau pan fydd awdurdodau lleol yn cychwyn achos gofal ar adeg geni. Dylid darllen y canllawiau yn y ddogfen hon ar y cyd â'r adroddiad o'r astudiaeth sylfaenol.

Mae'r broses o gynhyrchu'r canllawiau hyn wedi elwa'n fawr hefyd o arbenigedd grŵp o famau â phrofiad bywyd. Mae ein grwpiau profiad bywyd a chynghori proffesiynol wedi ein cynorthwyo drwy gydol y gwaith ymchwil, ac mae'r fersiwn derfynol hon yn ddyledus i'r grwpiau hyn am eu doethineb.

⁴ Yr Adran Addysg. (2018). *Working together to safeguard children*. Llywodraeth EF. https://assets.publishing.service.gov.uk/government/uploads/system/uploads/attachment_data/file/942454/Working_together_to_safeguard_children_inter_agency_guidance.pdf; Llywodraeth Cymru. (2015). *Gweithio gyda'n gilydd i ddiogelu pobl. Cyfrol 5 – Ymdrin ag achosion unigol i amddiffyn plant sy'n wynebu risg*. <https://gov.wales/sites/default/files/publications/2019-05/working-together-to-safeguard-people-volume-5-handling-individual-cases-to-protect-children-at-risk.pdf>

⁵ Mason, C., Broadhurst, K., Ward, H., Barnett, A. a Holmes, L. (2022b). *Born into Care: Draft best practice guidelines for when the state intervenes at birth. Draft version for feasibility testing*. <https://www.nuffieldfjo.org.uk/resource/born-into-care-best-practice-guidelines-when-the-state-intervenes-at-birth-feasibility-testing>

⁶ Mason et al. (2022a).

Mewn Gofal o'u Geni: Canllawiau arfer gorau pan fydd y wladwriaeth yn ymyrryd ar adeg geni

Egwyddorion trosfwaol

Arweiniodd dadansoddiad thematig o'r data o'r astudiaeth aml-safle sylfaenol a'r ymgynghoriad dilynol at amlygu a ffurfio'r egwyddorion trosfwaol canlynol, a ddylai fod yn sail i arfer gorau pan fydd y wladwriaeth yn ymyrryd ar adeg geni:

- ffocws arbenigol ar y plentyn heb ei eni sy'n agored i niwed a'i rieni
- dealltwriaeth arbenigol o effaith trawma
- amseroldeb a chynllunio
- alinio prosesau a gwasanaethau
- dilyniant gofal
- arferion sy'n cynnwys y tad a'r cyd-riant, gan gynnwys cynllunio ar gyfer diogelwch oedolion a phlant yn y teulu
- arferion sy'n cynnwys y teulu ehangach a ffrindiau
- gweithio mewn partneriaeth ac ar y cyd
- cymorth sydd wedi'i deilwra i anghenion canfyddedig rhieni ac sy'n ymatebol i bryderon proffesiynol a amlygwyd
- digonoldeb, argaeledd a phriodoldeb adnoddau
- sensitifrwydd a pharch
- tryloywder a dewis
- cymhwysedd strwythurol (gweler uchod).

Mae'r datganiadau canllaw a amlinellir yn y ddogfen hon yn rhoi enghreifftiau ymarferol o sut mae'r egwyddorion hyn yn trosi'n arfer gorau a sut gellir goresgyn heriau ar lefel ymarfer strategol a rheng flaen. Eu nod yw llywio arfer gorau yn ystod beichiogrwydd, mewn lleoliadau mamolaeth, a phan fydd rhieni'n gadael yr ysbyty ac yn dychwelyd adref. Wrth amlinellu'r canllawiau, ystyriwn hefyd y strwythurau a'r prosesau sefydliadol sy'n cefnogi arfer gorau, a'r camau gweithredu y gall ymarferwyr eu cymryd i'w gyflawni.

Gwybodaeth ac offer ymarfer ategol

Ategir y canllawiau hyn gan gyfres o adnoddau, sydd ar gael yn <https://www.nuffieldfjo.org.uk/resource/born-into-care-best-practice-guidelines-and-other-resources>. Mae'r adnoddau hyn yn cynnwys cyfres o ffilmiau byrion sy'n dangos y newidiadau i arferion a wnaed gan ein hawdurdodau lleol ac ymddiriedolaethau iechyd partner yn ystod y prosiect, y mae rhai ohonynt hefyd yn deillio o'r gyfres ehangach o waith ymchwil *Mewn Gofal o'u Geni*.⁷

⁷ Mae'r ffilmiau'n cynnwys enghreifftiau o newidiadau i arferion yn ein safleoedd yn ogystal â gwybodaeth am raglenni eraill neu ddatrysiadau eraill i ymarfer a rannwyd gyda ni yn ystod y gwaith ymchwil hwn. Roedd adolygiad llawn a rhestr gynhwysfawr y tu hwnt i gwmpas yr astudiaeth hon.

Mewn Gofal o'u Geni: Canllawiau arfer gorau pan fydd y wladwriaeth yn ymyrryd ar adeg geni

Strwythur y canllawiau

Mae'r ddogfen ganllawiau hon wedi'i rhannu'n dri cham, fel a ganlyn:

- arferion cyn-geni – o genhedlu i esgor
- arferion yn y lleoliad mamolaeth a'r gwrandawriad llys cyntaf – achosion geni a gofal
- cymorth i rieni pan fyddant yn gadael yr ysbyty ac yn dychwelyd adref heb eu baban – cymorth ac amser i'r teulu ar ôl rhyddhau.

Ym mhob un o'r tair adran hyn, mae'r canllawiau'n amlinellu:

- datganiadau ynglŷn â'r strwythurau neu'r prosesau sefydliadol gorau i gefnogi arfer gorau
- datganiadau ynglŷn â'r hyn y gall ymarferwyr unigol ei wneud i gefnogi arfer gorau.

Nodiadau ar derminoleg

Rhieni

Pan gyfeiriwn at 'rieni', golygwn fam, tad, neu gyd-riant baban. Sylweddolwn na fydd pob darlennydd yn cytuno â'r penderfyniad hwn – ond, at ei gilydd, ystyriwn mai hwn yw'r disgrifydd mwyaf hygyrch a chynhwysol at ddibenion y canllawiau hyn. Sylweddolwn y gall tadau deimlo nad ydynt yn cael eu cynnwys digon gan weithwyr cymdeithasol i blant a bydwagedd, a bod rhieni o'r un rhyw yn wynebu gwahaniaethu ac allgáu hefyd. Dymunwn hefyd gydnabod bod llawer o famau sy'n ymwneud â gwasanaethau i blant a'r llysoedd teulu yn famau sengl, neu efallai y bydd ganddynt bartner gwahanol i'r tad biolegol.

Rydym yn gwyro oddi wrth y term generig 'rhiant' wrth drafod rhai agweddau ar arferion sy'n ymwneud â'r lleoliad mamolaeth oherwydd y materion penodol iawn sy'n ymwneud â'r profiad geni a'r lleoliad claf mewnol.

Rhwydwaith teulu a ffrindiau

Mae'r gwaith ymchwil wedi dangos y cymorth a gynnigir gan rwydweithiau anffurfiol y rhieni eu hunain. Fodd bynnag, sylweddolwn y gallai'r rhwydweithiau anffurfiol hyn gael eu cyfansoddi a'u disgrifio mewn llawer o wahanol ffyrdd. Mewn ymgais i fod mor gynhwysol â phosibl, defnyddiwn y derminoleg 'rhwydwaith teulu a ffrindiau' i gyfleu'r ystod o berthnasoedd anffurfiol sy'n rhoi cymorth i rieni.

Cynadleddau grŵp teulu

Mae pwysigrwydd arferion sy'n cynnwys y teulu, a'r rôl y gallai prosesau penderfynu a arweinir gan y teulu ei chwarae wrth gyflawni hyn, wedi'i ymgorffori drwy gydol y canllawiau. Er ein bod yn ymwybodol y gallai awdurdodau lleol ddefnyddio dulliau gwahanol o gynnwys y rhwydwaith teulu a ffrindiau wrth wneud penderfyniadau, cyfeiriwn at 'gynadleddau grŵp teulu' drwy gydol y canllawiau hyn i gydnabod y safonau sy'n gysylltiedig â'r model hwn.⁸

Cynlluniau

Mae ein dadansoddiad o arweiniad lleol, a'n gwaith gydag awdurdodau lleol a safleoedd iechyd partner, wedi datgelu gwahaniaethau arwyddocaol yn y prosesau a'r derminoleg a ddefnyddir i ddisgrifio'r amryw gynlluniau a lunnir i gynorthwyo plant a theuluoedd tra bydd gofal cymdeithasol i blant yn ymwneud â nhw. At ddibenion y canllawiau hyn, rydym wedi defnyddio'r term generig 'y cynllun' i gyfeirio at yr amryw gynlluniau a allai gael eu defnyddio yn ystod beichiogrwydd neu ar ôl rhyddhau o'r ysbyty. Mae hyn yn cynnwys: cynlluniau plant mewn angen; cynlluniau gofal a chymorth (Cymru); cynlluniau amddiffyn plant, cynlluniau a gynhyrchir cyn achos (cynlluniau amlinellid cyfraith gyhoeddus (PLO)); cynlluniau teulu (a ddatblygir ar ôl cynhadledd grŵp teulu); a, phan gychwynnir achos gofal, cynlluniau gofal interim.

⁸ Gweler: <https://frg.org.uk/family-group-conferences/fgc-accreditation/>

Trefniadau geni a gwahanu

Rydym wedi defnyddio'r term 'trefniadau geni' i gyfeirio at drefniadau diogelu manwl yr awdurdod lleol ar gyfer esgor, goruchwyllo a gofalu am y baban ar y ward ôl-enedigol. Mewn llawer o awdurdodau lleol, cyfeirir at hyn fel 'y cynllun geni', ond, at ddibenion y canllawiau hyn, mae'n bwysig gwahaniaethu rhwng hyn a'r 'cynllun geni' a arweinir gan yr uned famolaeth sy'n manylu ar ddewisiadau esgor y fenyw.

Yn ogystal, defnyddiwn 'drefniadau gwahanu' i gyfeirio at y cymorth a drefnir i rieni os yw'r baban yn cael ei wahanu ar adeg geni neu'n agos at hynny, a'i leoli gyda gofaluwr amgen. Yn ystod ein gwaith peilot, roedd rhai ardaloedd yn ymgorffori'r 'trefniadau gwahanu' yn y 'trefniadau geni'.

Arferion cyn-geni (o genhedlu i esgor)

Dylai'r datganiadau canlynol arwain arferion gyda rhieni a'u baban heb ei eni drwy gydol y cyfnod cyn-geni.

- Pan fydd pryderon diogelu, atgyfeirir rhieni a'u baban heb ei eni at yr awdurdod lleol yn gyflym ac mae ymgysylltiad proffesiynol yn dechrau'n gynnar yn ystod y beichiogrwydd, gan gynnwys cynnig cymorth arbenigol yn amserol (yn ystod y tri mis cyntaf).
- Mae achosion yn cael eu dyrannu mewn ffordd sy'n cynyddu dilyniant ymgysylltiad proffesiynol i'r eithaf drwy gydol y cyfnod cyn-geni a thu hwnt.
- Mae rhieni a gweithwyr proffesiynol yn diffinio anghenion a nodau gyda'i gilydd, ac yn gweithio ar y cyd i amlygu ac adeiladu ar gryfderau drwy gydol y beichiogrwydd.
- Mae gweithwyr proffesiynol yn gweithio'n rhagweithiol gyda rhieni a'r rhwydwaith teulu a ffrindiau i ddarparu cymorth sy'n cyfateb i anghenion a phryderon a amlygwyd a allai roi'r baban mewn perygl niwed sylweddol yn ystod y beichiogrwydd ac ar ôl geni.
- Mae prosesau'n cael eu cychwyn mewn modd amserol i hwyluso gwneud penderfyniadau gofalus ac wedi'u cynllunio.
- Mae pryderon a chynlluniau gweithwyr proffesiynol yn cael eu rhannu gyda rhieni bob cam o'r ffordd, gan gynnwys unrhyw gynllun i gychwyn achos gofal ar adeg geni; gwneir yn siŵr bod rhieni'n deall yn barhaus.
- Mae gweithwyr proffesiynol yn cynorthwyo rhieni i gael mynediad at gyngor cyfreithiol cadarn, cynhwysfawr ac arbenigol.
- Mae'r trefniadau geni a'r cynllun ar gyfer y baban ar ôl ei eni yn cael eu rhannu ar adeg amserol. Mae'r trefniadau geni'n cynnwys digon o fanylion am reoli risg. Cynigir dewis a rheolaeth i rieni lle bynnag y bo'n bosibl.

Strwythurau a phrosesau sefydliadol sy'n cefnogi arfer gorau drwy gydol y cyfnod cyn-geni

Pan fydd pryderon diogelu, atgyfeirir rhieni a'u baban heb ei eni i'r awdurdod lleol yn gyflym, ac mae ymgysylltiad proffesiynol yn dechrau'n gynnar yn ystod y bechiogrwydd gan gynnwys cynnig cymorth arbenigol yn amserol (yn ystod y tri mis cyntaf).

- Mae prosesau ar waith yn yr awdurdod lleol i dderbyn atgyfeiriadau cyn gynted â phosibl yn ystod y bechiogrwydd.
- Mae'r awdurdod lleol yn penodi ymarferwyr a enwyd neu'n sefydlu tîm sydd wedi cael hyfforddiant ychwanegol i ddarparu pwyslais arbenigol ar waith gyda rhieni a'u babanod heb eu geni.
- Mae hyfforddiant yn cynnwys: asesu datblygiad iach y baban heb ei eni ac unrhyw risgiau niwed sylweddol iddo, annog rhieni i feddwl am y baban heb ei eni a ffurfio cwlwm agosrwydd ag ef, a deall a gweithio gyda thrawma.
- Mae gan awdurdodau lleol fodel asesu ac ymarfer cyn-geni sy'n blaenoriaethu cynnig cymorth yn gynnar ochr yn ochr ag asesu'n barhaus.
- Mae bydwragedd cymunedol yn cael digon o hyfforddiant a chymorth i sicrhau eu bod yn ddigon hyderus a medrus i gychwyn sgysiau gyda'r rhieni (os ydynt yn bresennol) ar adeg yr apwyntiad archebu i amlygu unrhyw bryderon diogelu posibl.
- Mae protocolau rhyngasiantaethol yn sicrhau bod prosesau'n adlewyrchu pwysigrwydd atgyfeirio ac ymateb yn gynnar er mwyn galluogi cymorth a chefnogaeth wedi'u targedu, a lleihau'r posibilrwydd o oedi a gadael i bethau lithro gymaint â phosibl.
- Mae prosesau a graddfeydd amser yn cynyddu'r cyfleoedd i rieni dderbyn cymorth arbenigol i'r eithaf ac yn rhoi digon o amser iddynt ddatblygu'r sgiliau angenrheidiol a/neu ddangos newid.

Mae achosion yn cael eu dyrannu mewn ffordd sy'n cynyddu dilyniant ymgysylltiad proffesiynol i'r eithaf drwy gydol y cyfnod cyn-geni a thu hwnt.

- Mae bydwragedd arbenigol sy'n gyfrifol am achosion yn gweithio gyda rhieni (a chyd-rieni) sydd mewn perygl o gael eu gwahanu ar adeg geni drwy gydol y cyfnod cyn-enedigol ac ôl-enedigol.
- Mae'r awdurdod lleol yn mabwysiadu model ymarfer sy'n sicrhau nad yw'r gweithiwr cymdeithasol sy'n gyfrifol am yr achos yn newid, os oes modd, o atgyfeirio i'r gwrandawriad olaf.

Mae gweithwyr proffesiynol yn gweithio'n rhagweithiol gyda rhieni a'r rhwydwaith teulu a ffrindiau i ddarparu cymorth sy'n cyfateb i anghenion a phryderon a amlygwyd a allai roi'r baban mewn perygl niwed sylweddol yn ystod y beichiogrwydd ac ar ôl geni.

- Mae llwybrau blaenoriaeth yn cael eu datblygu gydag asiantaethau partner – neu mae aelodau staff yn cael eu hyfforddi i ddarparu cymorth a chefnogaeth arbenigol yn fewnol – i sicrhau bod rhieni'n gallu cael cymorth amserol. Gallai hyn gynnwys cymorth i rieni ag anawsterau dysgu a chymorth â phroblemau iechyd meddwl, cam-drin domestig, camddefnyddio sylweddau, dyled a thai.
- Mae comisiynu gwasanaethau a phrotocolau ardal leol yn canolbwyntio ar greu datrysiadau cydgysylltiedig, gan gynnwys gwasanaethau arbenigol sy'n cael eu cydleoli, lle y bo'n bosibl.

Mae prosesau'n cael eu cychwyn mewn modd amserol i hwyluso gwneud penderfyniadau gofalus ac wedi'u cynllunio.

- Mae amseru prosesau amddiffyn plant ac amlinelliad cyfraith gyhoeddus yn rhoi digon o gyfle i rieni baratoi'n emosiynol ac yn ymarferol am wahaniad posibl ar ôl yr enedigaeth ac i ystyried gofalwyr amgen ar gyfer eu baban o fewn eu rhwydwaith teulu a ffrindiau.
- Mae protocolau rhyngasiantaethol yn cael eu hymgorffori sy'n adlewyrchu pwysigrwydd gwneud penderfyniadau'n amserol a rhannu trefniadau geni a'r cynllun ar gyfer y baban ar ôl iddo gael ei eni gyda'r rhieni erbyn wythnos 30 y beichiogrwydd.
- Os yw'n debygol y bydd lleoli gyda gofalwyr amgen yn rhan o'r cynllun ar gyfer baban ar ôl rhyddhau o'r ysbyty, rhoddir rhybudd cynnar i'r timau maethu neu ofalwr cysylltiedig fel y gellir amlygu ac asesu gofalwyr amgen cyn yr enedigaeth.

Mae gweithwyr proffesiynol yn cynorthwyo rhieni i gael mynediad at gyngor cyfreithiol cadarn, cynhwysfawr ac arbenigol.

- Rhoddir ystyriaeth ofalus i gynyddu difrifoldeb o amddiffyn plant i'r broses amlinelliad cyfraith gyhoeddus cyn i'r baban gael ei eni er mwyn sicrhau bod rhieni'n cael digon o amser cyn yr achos i geisio a derbyn cyngor cyfreithiol. Gallai hyn fod yn arbennig o bwysig i rieni ag anawsterau dysgu y gallai fod arnynt angen mwy o amser i brosesu gwybodaeth gymhleth.

Beth all ymarferwyr ei wneud i gefnogi arfer gorau drwy gydol y cyfnod cyn-geni?

Yn ystod y cyfnod cyn-geni, gall ymarferwyr gefnogi arfer gorau trwy'r camau gweithredu canlynol.

Pan fydd pryderon diogelu, atgyfeirir rhieni a'u baban heb ei eni i'r awdurdod lleol yn gyflym, ac mae ymgysylltiad proffesiynol yn dechrau'n gynnar yn ystod y beichiogrwydd gan gynnwys cynnig cymorth arbenigol yn amserol (yn ystod y tri mis cyntaf).

- Mae cyfarfod cychwynnol rhwng y gweithiwr cymdeithasol a'r rhieni'n cael ei gynnal cyn gynted â phosibl ar ôl yr atgyfeiriad i'r awdurdod lleol, ac o fewn tri mis cyntaf y beichiogrwydd. Bydd hyn yn rhoi digon o amser i gynnal asesiad llawn o anghenion cymorth y rhieni, risgiau niwed sylweddol i'r baban, cryfderau'r teulu a gwydnwch. Bydd hyn yn rhoi cymaint o gyfleoedd â phosibl a chymorth arbenigol i'r rhieni fynd i'r afael ag unrhyw bryderon ac i ddeall a dysgu sgiliau newydd cyn i benderfyniadau allweddol orfod cael eu gwneud am ddyfodol y baban.
- Neilltuir amser yn ystod y cyfarfod cyntaf â'r gweithiwr cymdeithasol i amlygu anghenion neu ddewisiadau dysgu a chyfathrebu penodol y rhieni, a sefydlir ffordd gytunedig o gyfathrebu. Mae hyn yn cynnwys ystyried anghenion ieithyddol penodol a defnyddio cyfieithydd pan fydd rhieni'n dymuno cyfathrebu yn eu hiaith gyntaf, ni waeth beth yw barn y gweithiwr proffesiynol am eu sgiliau Saesneg. Mae'r wybodaeth am anghenion cyfathrebu'r rhieni'n cael ei rhannu â'r holl weithwyr proffesiynol sy'n ymwneud â chynorthwyo'r teulu wedi hynny. Os yw'n debygol y bydd angen asesiad gwybyddol neu leferydd ac iaith, trefnir hyn cyn gynted â phosibl.
- Pan fydd rhiant wedi bod yn hysbys i'r awdurdod lleol – naill ai mewn perthynas â phlant blaenorol neu yn ystod ei blentyndod ei hun – dangosir ystyriaeth a sensitifrwydd arbennig wrth ystyried gwybodaeth deuluol hanesyddol. Mae rhieni'n cael eu cynnwys mewn trafodaethau ynglŷn â pherthnasedd gwybodaeth hanesyddol yn ymwneud â'u sgiliau magu plant. Mae pryderon yn cael eu trafod yn agored, ac mae perthnasedd digwyddiadau blaenorol yn cael ei egluro. Cynigir cymorth i oresgyn unrhyw anawsterau a amlygir.
- Trafodir hyder rhieni i lywio'r system ac, os bydd angen, amlygir eiriolwr annibynnol neu 'lywiwr' i gynorthwyo'r naill neu'r llall ohonynt drwy gydol y broses. Mae hyn yn arbennig o bwysig i unrhyw riant a allai fod ag anhawster dysgu, os oes rhwystrau ieithyddol, neu pan fydd rhieni'n anghyfarwydd â systemau'r Deyrnas Unedig.

- Os yw plant wedi cael eu cymryd oddi ar riant yn flaenorol trwy'r system cyfiawnder teuluol, rhoddir ystyriaeth benodol i effaith y profiad hwn a chynigir cymorth wedi'i dargedu.⁹

Mae rhieni a gweithwyr proffesiynol yn diffinio anghenion a nodau gyda'i gilydd, ac yn gweithio ar y cyd i amlygu ac adeiladu ar gryfderau drwy gydol y beichiogrwydd.

- Yn dilyn atgyfeiriad, mae'r gweithiwr cymdeithasol dynodedig yn gweithio gyda'r rhieni i ddiffinio anghenion dybryd uniongyrchol, pryderon a nodau gyda'i gilydd. Mae hyn yn cynnwys prif bryderon y rhieni, yn ogystal â rhai'r gweithwyr proffesiynol ynglŷn ag iechyd, lles a diogelwch y baban heb ei eni.
- Mae cryfderau a gwydnwch teuluol – a phobl allweddol yn rhwydweithiau'r rhieni sy'n gallu cynnig cymorth – yn cael eu hamlygu'n gynnar.
- Rhoddir cyfleoedd i rieni drafod gyda gweithwyr proffesiynol heb fod eu partner yn bresennol, yn enwedig pan amlygwyd unrhyw bryder ynglŷn â cham-drin domestig.
- Pan fydd angen i rieni gael cymorth arbenigol, amlygir gwasanaethau priodol yn gynnar a gwneir atgyfeiriadau perthnasol.

Mae gweithwyr proffesiynol yn gweithio'n rhagweithiol gyda rhieni a'r rhwydwaith teulu a ffrindiau i ddarparu cymorth sy'n cyfateb i anghenion a phryderon a amlygwyd a allai roi'r baban mewn perygl niwed sylweddol yn ystod y beichiogrwydd ac ar ôl geni.

- Yn dilyn asesiad o anghenion uniongyrchol, cynigir cynhadledd grŵp teulu i'r rhieni.
- Os bydd rhiant yn gwrthod y cynnig o gynhadledd grŵp teulu i ddechrau, bydd trafodaethau'n parhau a chynigir hynny eto yn y dyfodol.
- Mae unrhyw gynnig o gymorth proffesiynol yn ystyried hanes pob rhiant o drawma a'r effaith y gallai hyn ei chael ar ei barodrwydd neu ei allu i ymgysylltu â'r cymorth a gynigir. Mae ffyrdd posibl o oresgyn y rhwystrau posibl hyn yn cael eu harchwilio a'u cynnwys yn y cynllun.
- Mae'r cynllun yn cynnwys ffyrdd y gall y rhwydweithiau teulu, ffrindiau a phroffesiynol helpu a chynorthwyo'r rhieni ag anghenion a phryderon a amlygwyd, a chanfod datrysiadau ymarferol.¹⁰
- Mae 'map system', sy'n cynnwys enwau a rolau pob gweithiwr proffesiynol sy'n ymwneud â'r broses, yn cael ei gynhyrchu gyda'r rhieni fel eu bod yn

⁹ Gweler: Broadhurst, K. a Mason, C. (2017). Birth parents and the collateral consequences of court-ordered child removal: Towards a comprehensive framework. *International Journal of Law, Policy and the Family*, Cyfrol 31, Cyhoeddiad 1, tud.(au) 41–59. <https://doi.org/10.1093/lawfam/ebw013>

¹⁰ Mewn rhai awdurdodau lleol, gallai cynllun amddiffyn plant neu gynllun plant mewn angen fodoli ochr yn ochr â chynllun a arweinir gan y teulu.

Mewn Gofal o'u Geni: Canllawiau arfer gorau pan fydd y wladwriaeth yn ymyrryd ar adeg geni

deall gyda phwy y byddant yn gweithio, at ba ddiben, ac am ba hyd. Bydd fformat y map hwn yn adlewyrchu dewisiadau cyfathrebu ac ieithyddol ac anghenion dysgu'r rhieni, a chaiff ei adolygu a'i ddiweddarau'n rheolaidd.

- Pan fydd nifer o wahanol weithwyr proffesiynol neu wasanaethau'n gweithio gyda'r teulu, bydd y gweithiwr cymdeithasol, neu weithiwr allweddol arall a enwyd, yn cydlynu'r cymorth, yn gwneud yn siŵr bod y rhieni'n deall, ac yn rhoi'r wybodaeth ddiweddaraf iddynt.
- Cynigir cynhadledd grŵp teulu adolygiadol i'r rhieni yn ystod tri mis canol y beichiogrwydd a'r tri mis olaf i ystyried cynnydd ac unrhyw bryderon sy'n weddill a allai effeithio ar iechyd a lles y baban heb ei eni.
- Os yw'r cynllun ar gyfer y baban ar ôl rhyddhau o'r ysbyty yn debygol o gynnwys ei leoli gyda gofalwyr amgen, yna, yn ystod y gynhadledd grŵp teulu adolygiadol, gofynnir i'r rhwydwaith teulu a ffrindiau ystyried gofalwyr amgen posibl ar gyfer y baban. Bydd yr asesiad o unrhyw ddarpar ofalwyr yn dechrau cyn gynted â phosibl er mwyn rhoi'r cyfle gorau i'r baban aros yn ddiogel o fewn ei rwydwaith teulu ei hun.
- Rhoddir ystyriaeth ofalus i'r rôl ddeuol y gallai aelodau o'r rhwydwaith teulu a ffrindiau ei chwarae wrth gynnig cymorth i rieni er mwyn rhoi'r cyfle gorau iddynt gadw eu baban yn eu gofal, ar yr un pryd â chael eu hasesu fel gofalwyr amgen ar gyfer y baban. Cynigir cymorth i helpu rhieni a'r rhwydwaith teulu a ffrindiau i lywio'r sefyllfa anodd hon a sicrhau bod perthnasoedd yn cael eu gwarchod.
- Os na ellir osgoi newid gweithiwr cymdeithasol dynodedig, bydwaig neu weithiwr proffesiynol allweddol arall, rhoddir sylw i gyflwyno'r gweithiwr newydd a'r goblygiadau i rieni. Cynhelir ymweliad ar y cyd â'r rhieni i gyflwyno'r gweithiwr newydd a rhoddir amser i ffarwelio â'r un blaenorol. Trafodir trosglwyddo gwybodaeth gyda'r rhieni.

Mae pryderon a chynlluniau gweithwyr proffesiynol yn cael eu rhannu gyda rhieni bob cam o'r ffordd, gan gynnwys unrhyw gynllun i gychwyn achos gofal ar adeg geni; gwneir yn siŵr bod rhieni'n deall yn barhaus.

- Mae gweithwyr proffesiynol a rhwydweithiau teuluoedd a ffrindiau yn cydweithio i sicrhau bod negeseuon cyson a chllir yn cael eu rhoi i rieni am benderfyniadau'r awdurdod lleol ynglŷn â'r cynllun ar gyfer y baban ar ôl yr enedigaeth. Mae unrhyw newidiadau neu ddiweddariadau'n cael eu rhannu cyn gynted â phosibl, a rhoddir esboniad o'r rhesymau dros unrhyw newid. Gwneir yn siŵr bod rhieni'n deall y diweddariadau neu'r newidiadau, yn enwedig os yw'r newyddion yn anodd iddynt. Os bydd unrhyw weithiwr proffesiynol neu aelod o'r rhwydwaith teulu'n pryderu am ddealltwriaeth rhieni o'r broses neu'r wybodaeth a rannwyd, rhoddir gwybod i'r gweithiwr allweddol dynodedig a'r gweithiwr cymdeithasol sy'n gyfrifol am yr achos, a chymerir camau.
- Pan fydd rhieni wedi rhoi caniatâd, bydd y gweithiwr cymdeithasol yn sicrhau bod y rhwydwaith teulu a ffrindiau'n cael gwybod am unrhyw newidiadau neu ddiweddariadau i'r cynllun ar gyfer y baban a'r goblygiadau posibl.

Mae'r trefniadau geni a'r cynllun ar gyfer y baban ar ôl ei eni yn cael eu rhannu ar adeg amserol. Mae'r trefniadau geni'n cynnwys digon o fanylion am reoli risg. Cynigir dewis a rheolaeth i rieni lle bynnag y bo'n bosibl.

- Mae rhieni'n ymwneud â chynhyrchu'r trefniadau geni a rhoddir ystyriaeth ofalus i'w dewisiadau cyfathrebu ac ieithyddol a'u hanghenion dysgu.
- Mae'r trefniadau geni a'r cynllun ar gyfer y baban ar ôl ei eni yn cael eu rhannu â'r rhieni a grŵp craidd o weithwyr proffesiynol erbyn wythnos 30 y beichiogrwydd.¹¹
- Mae manylion y trefniadau geni'n cynnwys: y partner geni a ddewiswyd gan y fam; strategaethau ar gyfer rheoli risg os oes pryderon ynglŷn â phresenoldeb unrhyw aelodau eraill o'r teulu neu ffrindiau eraill ar y ward; trefniadau ar gyfer goruchwyllo'r fam a'r baban os oes angen; a dewis y fam o ran cael ystafell ochr unigol neu wely mewn bae a rennir.
- Trafodir y trefniadau geni a chynigir cyfle i'r rhieni adolygu'r trefniadau hyn mewn cynhadledd grŵp teulu adolygiadol cyn i'r baban gael ei eni.
- Os yw'r awdurdod lleol yn bwriadu cychwyn achos gofal ar ôl yr enedigaeth, cynhyrchir llinell amser amcangyfrifedig gyda'r rhieni, gan esbonio pryd a ble mae camau gweithredu allweddol yn debygol o ddigwydd.
- Os yw'r cynllun arfaethedig ar gyfer y baban ar ôl rhyddhau o'r ysbyty yn cynnwys ei leoli gyda gofalwyr amgen, rhoddir cyfle i'r rhieni ystyried manylion y trefniadau gwahanu a'u hanghenion cymorth eu hunain ar ôl rhyddhau.¹²
- Os yw'n annhebygol y bydd y baban yn cael ei leoli gyda pherthynas, rhoddir gwybod i'r tîm maethu fod angen dod o hyd i ofalwyr maeth yn ystod y cyfnod cyn-geni. Pan gynigir lleoliad gofal maeth, rhoddir cyfle i'r rhieni gyfarfod â'r darpar ofalwyr maeth yn ystod y beichiogrwydd.
- Os ystyrir lleoliad maethu rhiant a baban, rhoddir cyfle i'r rhieni gyfarfod â'r gofalwyr maeth cyn iddo ddechrau. Archwilir hefyd y posibilrwydd o ymweld â'r lleoliad neu symud i'r lleoliad yn ystod tri mis olaf y beichiogrwydd. Trafodir pryderon rhieni ynglŷn â mynd i leoliad yn agored ac ymdrinnir â nhw lle bynnag y bo'n bosibl.

¹¹ Mae enghreifftiau o drefniadau geni cynhwysol ar gael yn rhan o'r adnoddau ar-lein yn: <https://www.nuffieldfjo.org.uk/resource/born-into-care-best-practice-guidelines-and-other-resources>

¹² Mae rhagor o adnoddau i gynorthwyo gweithwyr proffesiynol i drafod trefniadau gwahanu ar gael yn: <https://www.nuffieldfjo.org.uk/resource/born-into-care-best-practice-guidelines-and-other-resources>

Arferion yn y lleoliad mamolaeth ac yn y gwrandawriad llys cyntaf

Dylai'r datganiadau canlynol arwain arferion gyda rhieni a babanod yn y lleoliad mamolaeth.

Gofal ar gyfer y fam a'r baban

- Mae rhieni'n profi dilyniant o ran ymwneud proffesiynol o'r gymuned i'r lleoliad mamolaeth (bydwraig, gweithiwr cymdeithasol).
- Mae menywod yn cael gofal sy'n ystyriol o drawma yn ystod esgor, rhoi genedigaeth ac ar y ward ôl-enedigol.
- Mae preifatrwydd a chyfrinachedd rhieni'n cael eu parchu.
- Mae rhieni a bydwragedd yn deall y cynllun (neu newidiadau i'r cynllun) ynglŷn ag achos gofal, lleoli'r baban, a manylion unrhyw wrandawriad llys, ac yn cael gwybodaeth lawn amdano.
- Rhoddir ystyriaeth ofalus i gynnwys y tad neu'r cyd-riant wrth ofalu am y baban tra bydd yn yr ysbyty.
- Rhoddir ystyriaeth ofalus i rôl y rhwydwaith teulu a ffrindiau wrth roi cymorth i'r rhieni tra byddant yn yr ysbyty.
- Darperir goruchwyliaeth gymesur o'r fam a'r baban ar y ward a cheir dealltwriaeth a rennir o rolau a chyfrifoldebau proffesiynol.
- Rhoddir y cyfleoedd mwyaf posibl i rieni fagu eu baban, lle bynnag y bo'n ddiogel ac er pennaf les y baban, gan gofio'r posibilrwydd o ryddhau gartref neu ailuno.

Y gwrandawriad cyntaf

- Mae dilyniant a digonolrwydd o ran cymorth cyfreithiol annibynnol, gan gynnwys cyngor a chynrychiolaeth i alluogi rhieni i gymryd rhan yn deg.
- Mae dull cymesur ac wedi'i gynllunio o amseru'r gwrandawriad cyntaf (hysbysiad), gan ystyried gallu'r rhieni i gymryd rhan.
- Defnyddir ymagwedd gynhwysol tuag at deulu a ffrindiau o ran achosion cyfreithiol a gwneud penderfyniadau.

- Mae mamau'n cael cymorth i fynd i'r llys, gan gynnwys trafndiaeth, a chynigir trefniadau cynhwysol amgen iddynt ar gyfer gwrandawriad preifat o bell gyda chymorth.
- Mae gweithwyr proffesiynol yn y llysoedd yn barchus ac yn ystyriol o straen a gorbryder rhieni, a waethygir gan achos ar adeg geni.

Paratoi ar gyfer gwahanu neu leoli baban

- Cynigir digon o amser i rieni baratoi ar gyfer gwahanu. Rhoddir sylw i'w dymuniadau ynglŷn â manylion y gwahanu, a chynigir dewis iddynt lle bynnag y bo'n bosibl.
- Mae cyfleoedd yn cael eu creu i rieni fynegi eu dymuniadau a'u dewisiadau o ran gofal eu baban, ac iddynt greu atgofion o'u horiau a'u diwrnodau cyntaf gyda'r baban er mwyn cynnal cysylltiadau parhaus.
- Rhoddir gwybodaeth glir i rieni am leoliad eu baban a threfniadau amser teulu (cyswllt) cyn rhyddhau.

Strwythurau a phrosesau sefydliadol sy'n cefnogi arfer gorau yn y lleoliad mamolaeth ac yn y gwrandawriad llys cyntaf

Mae rhieni'n profi dilyniant o ran ymwneud proffesiynol o'r gymuned i'r lleoliad mamolaeth (bydwraig, gweithiwr cymdeithasol).

- Mae gan wasanaethau bydwreigiaeth lwybr arbenigol ar gyfer menywod sydd mewn perygl o gael eu gwahanu ar adeg geni. Mae hyn yn cynnwys dilyniant o ran bydwraig arbenigol neu fydwraig sydd wedi cael ei hyfforddi'n briodol o ofal cyn-enedigol i'r ward ôl-enedigol, a gofal ôl-enedigol yn y gymuned.
- Mae'r awdurdod lleol yn lleihau faint o weithiau y mae'r cyfrifoldeb am y baban a'i rieni'n cael ei drosglwyddo o un tîm i'r llall gymaint â phosibl, ac yn ceisio sicrhau dilyniant o ran gweithiwr cymdeithasol o'r adeg cyn geni tan y gwrandawriad terfynol.

Mae menywod yn cael gofal sy'n ystyriol o drawma yn ystod esgor, rhoi genedigaeth ac ar y ward ôl-enedigol.

- Mae gwasanaethau cymorth genedigaeth yn y gymuned sy'n ystyriol o drawma yn cael eu comisiynu ar gyfer menywod sydd wedi'u hynysu, neu nad ydynt yn gallu enwi partner geni, er mwyn sicrhau bod pob menyw yn cael ei chefnogi wrth esgor.

- Mae bydwragedd yn cael hyfforddiant arbenigol ar ofal sy'n ystyriol o drawma, cywilydd a stigma, i'w helpu i ystyried anghenion menywod yn y sefyllfa hon.¹³
- Mae'r trefniadau geni'n cynnwys digon o fanylion er mwyn sicrhau na ddisgwylir i rieni rannu gwybodaeth am eu hamgylchiadau droeon a bod pryderon ynglŷn â risgiau uniongyrchol i'r baban yn glir.
- Mae gwybodaeth am y trefniadau geni'n glir ac yn gryno, gan alluogi bydwragedd i amgyffred y wybodaeth yn gyflym ac yn effeithlon. Mae'r wybodaeth yn cynnwys p'un a oes gan y rhieni unrhyw anghenion dysgu ychwanegol a/neu ddewisiadau cyfathrebu ac ieithyddol.
- Mae modelau llwythi achosion bydweigiaeth yn adlewyrchu natur arbenigol y cymorth i fenywod yn y sefyllfa hon yn y lleoliad ôl-enedigol.
- Mae'r anghenion cymorth er mwyn i staff ddarparu dull sy'n ystyriol o drawma i rieni yn y sefyllfa hon yn cael eu cydnabod, a rhoddir lefelau priodol o oruchwyliaeth i staff.

Mae preifatrwydd a chyfrinachedd rhieni'n cael eu parchu.

- Mae ystafell breifat y gellir ei neilltuo ar gael i wardiau ôl-enedigol. Gall rhieni ddefnyddio'r ystafell hon i gyfarfod â chynghorwyr cyfreithiol, gweithwyr cymdeithasol, gweithwyr proffesiynol eraill, neu eu rhwydweithiau cymorth eu hunain.

Mae dull cymesur ac wedi'i gynllunio o amseru'r gwrandawriad cyntaf (hysbysiad), gan ystyried gallu'r rhieni i gymryd rhan.

- Datblygir protocolau ardal leol i sicrhau bod hyblygrwydd ynglŷn ag amseru rhyddhau o'r ysbyty fel bod rhieni'n gallu gwneud y defnydd gorau o gyngor a chynrychiolaeth cyfreithiol.
- Mae amseriad y gwrandawriad cyntaf yn ystyried angen y fam i adfer o effaith gorfforol ac emosiynol esgor.
- Mae tadau a chyd-rieni'n cael gwybod yn llawn am achosion gofal a'u cynorthwyo i gael mynediad at gyngor cyfreithiol annibynnol.
- Rhoddir dogfennau llys i rieni gyda chyfnod priodol o rybudd er mwyn rhoi digon o amser iddynt baratoi a chael cyngor cyfreithiol. Mae'r cyfnod hwn yn ystyried unrhyw anghenion dysgu ychwanegol a dewisiadau cyfathrebu ac ieithyddol a allai fod gan y rhieni.
- Yn ogystal â'u cyfreithiwr, cynigir eiriolwr annibynnol i rieni i'w cynorthwyo trwy'r achos, yn enwedig pan amlygwyd unrhyw anghenion dysgu ychwanegol.

¹³ Gweler er enghraifft: Law, C., Wolfenden, L., Sperlich, M. a Taylor, J. (2021). *Trauma-informed care in the perinatal period*. Y Ganolfan ar gyfer Datblygiad Cynnar Plant (Blackpool, y Deyrnas Unedig). https://hubble-live-assets.s3.amazonaws.com/birth-companions/file_asset/file/1/PMH-Trauma-Informed-Care-Guide.pdf

- Rhoddir digon o amser i rieni roi gwybod i aelodau o'r rhwydwaith teulu a ffrindiau am wrandawriad llys os bydd y rhieni eisiau iddynt aros gyda'r baban ar y ward tra byddant yn mynd i'r llys.

Mae dilyniant a digonolrwydd o ran cymorth cyfreithiol annibynnol, gan gynnwys cyngor a chynrychiolaeth i alluogi rhieni i gymryd rhan yn deg.

- Cynigir dilyniant o ran cyfreithiwr i rieni o gyfarfodydd cyn-achos ffurfiol i achos gofal.
- Pan fydd mam yn dewis gwrandawriad o bell, darperir unigolyn cyswllt cyfreithiol i sicrhau ei bod yn cael ei briffio a'i chynorthwyo'n briodol o bell.

Defnyddir ymagwedd gynhwysol tuag at rwydweithiau teuluoedd a ffrindiau mewn achosion cyfreithiol ac wrth wneud penderfyniadau.

- Defnyddir ymagwedd gynhwysol tuag at achosion gofal. Pan fydd aelodau o'r rhwydwaith teulu a ffrindiau'n chwarae rôl allweddol wrth gynorthwyo rhieni i ofalu am y baban, rhoddir gwybodaeth lawn iddynt, gyda chaniatâd y rhieni.¹⁴
- Mae gweithwyr proffesiynol yn fodlon derbyn gwahanol ddiffiniadau ac arferion mewn perthynas â rhwydweithiau teuluoedd a ffrindiau.

Mae mamau'n cael cymorth i fynd i'r llys, gan gynnwys trafndiaeth, a chynigir trefniadau cynhwysol amgen iddynt ar gyfer gwrandawriad preifat o bell gyda chymorth.

- Mae'r trefniadau geni'n cynnwys anghenion trafndiaeth a chymorth y fam os yw'r awdurdod lleol yn bwriadu cychwyn achos yn agos i'r adeg geni.
- Mae gan unedau mamolaeth mewn ysbytai fynediad at gyfleusterau priodol i gynnig trefniadau llys o bell sy'n breifat ac yn cael eu cefnogi'n briodol fel dewis amgen i famau nad ydynt yn teimlo eu bod yn gallu mynd i'r llys yn bersonol.

Mae gweithwyr proffesiynol yn y llysoedd yn barchus ac yn ystyriol o straen a gorbryder rhieni, a waethygir gan achos ar adeg geni.

- Mae barnwyr, gwarcheidwaid, a chyfreithwyr yr awdurdod lleol a phractis preifat yn cael hyfforddiant sy'n ystyriol o drawma ac yn deall yr angen am arferion sensitif a pharchus yn lleoliad y llys.

¹⁴ Mae achosion y llys teulu yn breifat, a dim ond rhywun sy'n rhan o'r achos sy'n gallu mynd i mewn i ystafell y llys. Dylai unrhyw aelod o'r teulu sy'n dymuno bod yn rhan o'r achos geisio cyngor gan gyfreithiwr.

Cynigir digon o amser i rieni baratoi ar gyfer gwahanu. Rhoddir sylw i'w dymuniadau ynglŷn â manylion y gwahanu, a chynigir dewis iddynt lle bynnag y bo'n bosibl.

- Mae polisïau rhyddhau unedau mamolaeth yn caniatáu amser ychwanegol i rieni a'u baban ar y ward os yw'n ddiogel i'r baban ac os yw'r rhieni'n gofyn amdano.
- Mae bydwragedd a gweithwyr cymdeithasol yn cael hyfforddiant i ystyried anghenion gofal penodol rhieni, brodyr a chwiorydd a'r rhwydwaith teulu a ffrindiau ehangach ar yr adeg gwahanu.
- Mae ystafell benodol yn cael ei hamlygu yn yr ysbyty er mwyn i rieni dreulio amser gyda'u baban yn breifat ar ôl i'r gorchymyn llys gael ei roi, cyn gwahanu.

Mae cyfleoedd yn cael eu creu i rieni fynegi eu dymuniadau a'u dewisiadau o ran gofal eu baban, ac iddynt greu atgofion o'u horiau a'u diwrnodau cyntaf gyda'r baban er mwyn cynnal cysylltiadau parhaus.

- Mae bydwragedd, gweithwyr cymdeithasol a gweithwyr proffesiynol allweddol eraill a nodwyd yn cael eu hyfforddi i gynorthwyo rhieni a rhwydweithiau teuluoedd a ffrindiau ehangach i wneud atgofion a chasglu cofarwyddion cynnar o'r baban mewn ffordd sensitif.¹⁵
- Mae cymorth a hyfforddiant i ofalwyr maeth a gofalwyr sy'n berthnasau yn cynnwys ystyried rôl y gofalwr yn y lleoliad mamolaeth. Rhoddir ystyriaeth arbennig i baratoi gofalwyr maeth a gofalwyr sy'n berthnasau i gael sgysiau gyda rhieni cyn gwahanu.

Beth all ymarferwyr ei wneud i gefnogi arfer gorau yn y lleoliad mamolaeth ac yn y gwrandawriad llys cyntaf?

Yn y lleoliad mamolaeth, gall ymarferwyr gefnogi arfer gorau trwy'r camau gweithredu canlynol.

Mae rhieni'n profi dilyniant o ran ymwneud proffesiynol o'r gymuned i'r lleoliad mamolaeth (bydwraig, gweithiwr cymdeithasol).

- Pan nad yw rolau neu lwybrau bydwreigiaeth arbenigol ar gyfer dilyniant bydwraig ar waith, mae bydwragedd cymunedol a/neu arbenigol yn cael

¹⁵Mae hyn yn cynnwys defnyddio 'Blychau GOBATH' sy'n cael eu treialu ar hyn o bryd i gefnogi cysylltiad parhaus a lleihau gofid rhieni yn y cyfnod yn syth ar ôl gwahanu. Gweler: <https://www.cfj-lancaster.org.uk/projects/giving-hope> am ragor o fanylion.

Mewn Gofal o'u Geni: Canllawiau arfer gorau pan fydd y wladwriaeth yn ymyrryd ar adeg geni

gwybod pan fydd menyw wedi rhoi genedigaeth ac yn ymweld â hi ar y ward ôl-enedigol. Rhoddir gwybod iddynt yn barhaus am y cynllun ar gyfer y baban.

Mae menywod yn cael gofal sy'n ystyriol o drawma yn ystod esgor, rhoi genedigaeth ac ar y ward ôl-enedigol.

- Mae bydwagedd a gweithwyr proffesiynol eraill sy'n gofalu am y fam a'i baban ar y ward yn dangos tosturi ac yn deall sut mae effeithiau'r gwahaniad posibl, ac unrhyw hanes blaenorol o drawma, yn effeithio ar brofiad y fenyw o roi genedigaeth a magu ei baban.
- Cynigir dewis i famau lle bynnag y bo'n bosibl, gan gynnwys cymorth i ddilyn cynllun geni a ddewiswyd a chymorth gyda dulliau o fwydo, a rhoddir gwybodaeth lawn iddynt am eu gofal iechyd eu hunain a gofal iechyd eu baban.
- Dangosir sensitifrwydd arbennig o ran archwiliadau corfforol; ceisir caniatâd, a rhoddir esboniad llawn cyn unrhyw gysylltiad corfforol.
- Os bydd gofal y fam yn cael ei drosglwyddo i fydwraig newydd, rhennir gwybodaeth allweddol er mwyn sicrhau na ddisgwylir iddi sôn am faterion sensitif droeon.

Mae preifatrwydd a chyfrinachedd rhieni'n cael eu parchu.

- Mae'r trefniadau geni'n dangos dewisiadau'r fam o ran cael ystafell ochr unigol neu wely mewn bae a rennir. Os nad oes modd darparu'r hyn a ddewiswyd gan y fam, cynigir esboniad a chaiff unrhyw effaith ei lleihau i'r eithaf.
- Pan fydd menywod mewn baeau a rennir, rhoddir sylw gofalus i anghenion preifatrwydd y fam. Mae hyn yn cynnwys gweithwyr cymdeithasol a chyfreithwyr yn ffonio cyn ymweld ac yn archebu ystafell breifat ar gyfer cyfarfodydd.
- Mae gweithwyr proffesiynol sy'n ymweld â'r fam yn tynnu laniardiau a bathodynau enw ymaith tra byddant mewn manau a rennir a, lle y bo'n bosibl, yn osgoi cyfarfod â'r fam mewn bae a rennir.
- Nid yw sgysiau ynglŷn â phroses gyfreithiol, a/neu anghenion iechyd y fam neu'r baban, yn digwydd mewn prif fae o fewn clyw cleifion eraill.

Mae rhieni a bydwagedd yn deall y cynllun (neu newidiadau i'r cynllun) ynglŷn ag achos gofal, lleoli'r baban, a manylion unrhyw wrandawriad llys, ac yn cael gwybodaeth lawn amdano.

- Mae gweithwyr cymdeithasol yn sicrhau bod gwybodaeth ynglŷn â'r cynllun ar gyfer y baban ac amseriad unrhyw brosesau cyfreithiol yn cael ei rhannu gyda'r rhieni a bod diweddariadau rheolaidd yn cael eu rhoi.
- Rhoddir cyfle i'r rhieni ailystyried llinell amser y broses i sicrhau eu bod yn deall ac i ddiweddarau'r graddfeydd amser.

- Pan gytunir ar wrandawriad llys, rhoddir gwybod i'r ward er mwyn sicrhau bod y fydwraig sy'n gofalu am y fam yn gallu cynnig cymorth ychwanegol.
- Mae bydwragedd a gweithwyr cymdeithasol yn cytuno pryd y bydd y gweithiwr cymdeithasol yn casglu'r baban os bydd y llys yn rhoi gorchymyn interim sy'n mynnu gwahanu, ac mae'r rhieni'n cael eu cynnwys wrth gynllunio ar gyfer hyn.

Rhoddir ystyriaeth ofalus i rôl y tad neu'r cyd-riant tra bod y fam a'r baban yn yr ysbyty.

- Defnyddir ymagwedd sy'n ystyriol o drama tuag at dadau a chyd-rieni sy'n ymweld â'r fam a'r baban ar y ward.
- Yn unol â'r trefniadau geni cytunedig, mae gweithwyr proffesiynol yn ystyried rôl y tad neu'r cyd-riant yng ngofal y baban ac mae'r holl wybodaeth briodol yn cael ei rhannu â nhw.

Rhoddir ystyriaeth ofalus i rôl y rhwydwaith teulu a ffrindiau yng ngofal y baban ac wrth roi cymorth i'r rhieni tra byddant yn yr ysbyty.

- Mae'r gweithiwr cymdeithasol yn cysylltu ag unrhyw aelodau o'r rhwydwaith teulu a ffrindiau a enwebwyd i oruchwylio a chefnogi gofal y fam a'r baban yn unol â'r trefniadau geni cytunedig.
- Pan fydd y rhieni'n rhoi caniatâd, mae gweithwyr cymdeithasol yn sicrhau bod gwybodaeth am y cynllun ar gyfer y baban ac amseriad prosesau cyfreithiol yn cael ei rhannu'n ddiogel gydag aelodau allweddol o'r rhwydwaith teulu a ffrindiau ehangach hefyd.
- Rhoddir ystyriaeth ofalus i anghenion gwybodaeth a pharatoi unrhyw ddarpar ofalwr sy'n berthynas neu ddarpar ofalwr maeth a amlygwyd.

Darperir goruchwyliaeth gymesur o'r fam a'r baban ar y ward a cheir dealltwriaeth a rennir o rolau a chyfrifoldebau proffesiynol.

- Mae unrhyw gynlluniau ar gyfer goruchwyliaeth ychwanegol o'r fam a'r baban tra byddant ar y ward yn cael eu hesbonio i'r rhieni ar ôl i'r baban gael ei eni a, phan fydd yn ddiogel (ac yn cael ei gefnogi gan y rhieni), defnyddir y rhwydwaith teulu a ffrindiau ehangach.
- Mae diben yr oruchwyliaeth, beth sy'n cael ei gofnodi, a ble mae'n cael ei rannu, yn cael eu hegluro i'r rhiant o flaen llaw.

Rhoddir y cyfleoedd mwyaf posibl i rieni fagu eu baban, lle bynnag y bo'n ddiogel ac er pennaf les y baban, gan gofio'r posibilrwydd o ryddhau gartref neu ailuno.

- Mae bydwragedd a'r rhwydwaith teulu a ffrindiau yn cynorthwyo rhieni i gasglu atgofion pwysig o'u horiau a'u diwrnodau cyntaf gyda'u babanod trwy ddefnyddio sgysiau myfyriol, ffotograffau a dyddiaduron.

- Lle bynnag y bo'n bosibl ac er pennaf les y baban, cynigir cymorth i famau sy'n dymuno bwydo ar y fron, a thrafodir gyda nhw sut gallant barhau i dynnu llaeth.

Y gwrandawriad cyntaf

Mae dilyniant a digonolrwydd o ran cymorth cyfreithiol annibynnol, gan gynnwys cyngor a chynrychiolaeth i alluogi rhieni i gymryd rhan yn deg.

- Mae gweithwyr proffesiynol yn sicrhau, lle bynnag y bo'n bosibl ac o fewn terfynau'r gyfraith, bod tadau a chyd-rieni'n cael yr un faint o wybodaeth â mamau am y broses gyfreithiol, a bod eu hanghenion cymorth penodol yn cael eu hystyried.¹⁶
- Mae cyfreithwyr yn cyfarfod â'r rhiant maen nhw'n ei gynrychioli wyneb yn wyneb cyn y gwrandawriad cyntaf i sicrhau bod rhieni'n teimlo eu bod mor barod â phosibl.

Defnyddir ymagwedd gynhwysol tuag at deulu a ffrindiau yn y broses gyfreithiol ac wrth wneud penderfyniadau.

- Mae unrhyw aelod o'r rhwydwaith teulu a ffrindiau a amlygir yn y gynhadledd grŵp teulu fel rhywun sy'n gallu cynnig cymorth ymarferol neu emosiynol i'r rhieni neu ofalu am y baban yn ddiogel, yn cael gwybod am ddyddiad ac amser y gwrandawriad cyntaf cyn gynted â phosibl, gyda chaniatâd y rhieni.

Mae mamau'n cael cymorth i fynd i'r llys, gan gynnwys trafndiaeth, a chynigir trefniadau cynhwysol amgen iddynt ar gyfer gwrandawriad preifat o bell gyda chymorth.

- Pan fydd papurau wedi cael eu cyflwyno, mae'r awdurdod lleol yn trafod anghenion trafndiaeth a chymorth y fam i fynd i'r llys. Gallai hyn gynnwys darparu cymorth ariannol ar gyfer trafndiaeth briodol.
- Os nad yw'r fam yn teimlo ei bod yn gallu mynd i'r llys, ystyrir y posibilrwydd o wrandawriad o bell yn y lleoliad mamolaeth. Mae'r trefniadau ar gyfer gofalu am y baban tra bod y fam yn cymryd rhan yn y gwrandawriad yn cael eu trafod a'u cytuno o flaen llaw gyda'r rhieni. Mae'r fam yn cael ei chynorthwyo yn y lleoliad o bell gan ei chyfreithiwr neu eiriolwr. Mae'r trefniadau ar gyfer unrhyw wrandawriad o bell yn rhoi sylw i anghenion cymorth a phreifatrwydd y fam er mwyn galluogi cyfranogiad teg.

¹⁶ Mae achosion y llys teulu yn breifat, a dim ond rhywun sy'n rhan o'r achos sy'n gallu mynd i mewn i ystafell y llys. Dylai unrhyw aelod o'r teulu sy'n dymuno bod yn rhan o'r achos geisio cyngor gan gyfreithiwr.

Paratoi ar gyfer gwahanu a lleoli baban

Cynigir digon o amser i rieni baratoi ar gyfer gwahanu. Rhoddir sylw i'w dymuniadau ynglŷn â manylion y gwahanu, a chynigir dewis iddynt lle bynnag y bo'n bosibl.

- Cynigir cymorth i rieni gyda thrafnidiaeth i ddychwelyd o'r llys i'r ysbyty. Rhoddir ystyriaeth ofalus i dymuniadau'r rhieni ynglŷn ag amseriad gwahanu, fel y trafodwyd yn y trefniadau gwahanu, a chynigir dewis lle bynnag y bo'n ddiogel ac yn gyson â'r cynllun ar gyfer y baban.
- Mae unrhyw un y nodwyd yn y trefniadau gwahanu ei fod yn gallu cynnig cymorth i'r naill riant neu'r llall yn cael gwybod am amseriad y gwahanu arfaethedig. Rhoddir gwybod i'r fydwraig gymunedol neu'r fydwraig arbenigol hefyd.
- Darperir ystafell breifat i rieni dreulio amser gyda'u baban cyn gwahanu.
- Os bwriedir i'r baban gael ei leoli gyda gofalwyr sy'n berthnasau neu ofalwyr maeth, rhoddir gwybod iddynt am amseriad y gwahanu cyn gynted â phosibl fel y gallant ddod i'r ysbyty.
- Os yw'r rhieni wedi mynegi eu bod eisiau cyfarfod â'r gofalwyr maeth ac nid ydynt eisoes wedi gwneud hynny, cynigir y cyfle hwn i'r ddau ohonynt cyn y cyfarfod cynllunio ar gyfer rhyddhau.¹⁷
- Dangosir sensitifrwydd ynglŷn â'r wybodaeth a rennir yn y cyfarfod cynllunio ar gyfer rhyddhau a'r effaith bosibl ar rieni.
- Pan fydd y rhieni'n dychwelyd i'r ward ôl-enedigol, bydd y fydwraig (neu'r gweithiwr proffesiynol enwebedig) yn adolygu manylion y trefniadau gwahanu gyda nhw. Lle bynnag y bo'n bosibl ac yn ddiogel, bydd dymuniadau'r rhieni ynglŷn â manylion y gwahanu'n cael eu bodloni. Os nad yw unrhyw un o ddewisiadau'r rhieni'n bosibl, caiff y rhesymau dros hyn eu hegluro o flaen llaw.

Mae cyfleoedd yn cael eu creu i rieni fynegi eu dymuniadau a'u dewisiadau o ran gofal eu baban, ac iddynt greu atgofion o'u horiau a'u diwrnodau cyntaf gyda'r baban er mwyn cynnal cysylltiadau parhaus.

- Cynigir cyfle i'r rhieni dreulio rhywfaint o amser gyda'r gofalwyr maeth neu'r gofalwyr sy'n berthnasau cyn rhyddhau ac i fynegi eu dymuniadau a'u dewisiadau ar gyfer gofal eu baban tra bydd wedi'i leoli gyda nhw (er enghraifft, math o gewynnau a llaeth, defnyddio dymi, lliw dillad). Os nad yw'n bosibl i'r rhieni gyfarfod â'r gofalwyr maeth neu'r gofalwyr sy'n berthnasau, neu os nad ydynt eisiau cyfarfod â nhw, cynigir cyfle i'r riant ysgrifennu neu gofnodi ei dymuniadau, i'w rhannu'n ddiweddarach.

¹⁷ Mae cyfarfod cynllunio ar gyfer rhyddhau yn gyfarfod a gynhelir rhwng gweithwyr proffesiynol allweddol a'r rhieni cyn i'r baban gael ei ryddhau er mwyn sicrhau bod cynlluniau ar waith i ddiogelu'r baban.

- Mae mamau sydd eisiau parhau i fwydo eu baban ar y fron yn cael eu cynorthwyo (lle bynnag y bo'n bosibl ac er pennaf les y baban) trwy ddarparu offer (e.e. pwmp bron a chyfleusterau storio), gwybodaeth a dolenni i adnoddau cymorth bwydo ar y fron. Cytunir ar drefniadau ar gyfer cludo a storio llaeth o flaen llaw.
- Rhoddir amser, cyfle a chymorth i rieni wneud atgofion gyda'u baban cyn gwahanu. Mae hyn yn cynnwys cynnig Blychau GOBATH, er enghraifft.

Rhoddir gwybodaeth glir i rieni am leoliad eu baban a threfniadau amser teulu (cyswllt) cyn rhyddhau.

- Mae'r awdurdod lleol yn rhoi gwybodaeth fanwl gywir i rieni am fanylion eu hamser teulu (cyswllt) cyntaf gyda'u baban. Mae hyn yn cynnwys y dyddiad, yr amser a'r lleoliad. Rhoddir ystyriaeth i unrhyw rwystrau ymarferol sy'n atal rhieni rhag mynychu'r cyswllt – gan gynnwys trafndiaeth, oriau gwaith a materion ariannol – ac archwilir datrysiadau.

Gadael yr ysbyty a dychwelyd adref

Dylai'r datganiadau canlynol arwain arferion pan fydd rhieni'n gadael yr ysbyty ac yn dychwelyd adref heb eu baban.

- Mae gweithwyr proffesiynol yn gwirio anghenion cymorth sylfaenol ac emosiynol uniongyrchol rhieni cyn iddynt adael yr ysbyty.
- Mae achosion bydwreigiaeth yn cael eu dyrannu mewn ffordd sy'n cynyddu'r cyfle ar gyfer dilyniant gofal arbenigol/â hyfforddiant priodol i'r eithaf, a defnyddir ymagwedd allgymorth dyfal tuag at ofal ôl-enedigol.
- Mae rôl gofalwyr sy'n berthnasau a gofalwyr maeth yn cael ei datblygu er mwyn cynyddu'r cyfleoedd i gynorthwyo rhieni i ffurfio cwlwm agosrwydd â'u baban i'r eithaf.
- Mae asiantaethau'n cydweithio â rhieni i barhau i gynnig cymorth er mwyn mynd i'r afael â phryderon ac anghenion a amlygwyd, gan gynnwys iechyd atgenhedlol.
- Mae rhieni'n cael eu cynorthwyo i gymryd rhan lawn mewn achosion gofal a, phan fydd angen, cynigir cymorth ychwanegol trwy wasanaeth eirioli annibynnol.
- Rhoddir gwybodaeth glir i rieni am amseriad a diben amser teulu, ac mae'r awdurdod lleol yn rhoi cymorth i geisio cynyddu rhyngweithiadau cadarnhaol rhwng y rhieni a'u baban i'r eithaf.
- Mae gweithwyr proffesiynol sy'n ymwneud â'r gwahanu yn cael cyfle i gael ôl-drafodaeth a mynediad at oruchwyliaeth glinigol.

Strwythurau a phrosesau sefydliadol sy'n cefnogi arfer gorau pan fydd rhieni'n gadael yr ysbyty ac yn dychwelyd adref

Mae achosion bydwreigiaeth yn cael eu dyrannu mewn ffordd sy'n cynyddu'r cyfle ar gyfer dilyniant gofal gan fydwragedd arbenigol neu sydd wedi cael hyfforddiant priodol o'r cyfnod cyn-enedigol i ôl-enedigol i'r eithaf, a defnyddir ymagwedd allgymorth dyfal tuag at ofal ôl-enedigol menywod.

- Mae llwybr bydwreigiaeth arbenigol yn cael ei sefydlu i alluogi dilyniant bydwraig arbenigol o ofal cyn-enedigol i ofal ôl-enedigol.
- Mae bydwragedd sy'n cynnig gofal ôl-enedigol i'r boblogaeth hon o fenywod yn cael hyfforddiant arbenigol mewn gofal sy'n ystyriol o drawma ac yn defnyddio ymagwedd allgymorth dyfal er mwyn cynyddu ymgysylltiad mam â gofal ôl-enedigol i'r eithaf.
- Mae'r cynnig ôl-enedigol yn cael ei ymestyn y tu hwnt i'r 10 niwrnod statudol ar gyfer y boblogaeth hon o fenywod.
- Rhoddir gwybod i feddygon teulu'r rhieni am y gwahanu.
- Defnyddir ymagwedd allgymorth dyfal tuag at archwiliad chwe wythnos a sgrinio iechyd meddwl y fam (a gwblheir gan y meddyg teulu neu'r ymwelydd iechyd).

Mae rôl gofalwyr sy'n berthnasau a gofalwyr maeth yn cael ei datblygu er mwyn cynyddu'r cyfleoedd i gynorthwyo rhieni i ffurfio cwlwm agosrwydd â'u baban i'r eithaf.

- Mae'r broses o baratoi, hyfforddi a chynorthwyo gofalwyr maeth a gofalwyr sy'n berthnasau yn cynnwys rôl y gofalwr wrth gynorthwyo'r rhieni i ffurfio cwlwm agosrwydd a chysylltiad â'r baban.¹⁸ Mae'r hyfforddiant hefyd yn cynnwys cyngor ymarferol ar helpu mamau i barhau i fwydo ar y fron, lle y dymunir hynny a lle y bo'n briodol.
- Rhoddir ystyriaeth benodol i anghenion cymorth gofalwyr sy'n berthnasau, sy'n gofalu am y baban ac yn cynnig cymorth i'r rhieni hefyd.

¹⁸ Er enghraifft, trwy ddefnyddio Blychau GOBAITH.

Mae asiantaethau'n cydweithio â rhieni i barhau i gynnig cymorth er mwyn mynd i'r afael â phryderon ac anghenion a amlygwyd, gan gynnwys iechyd atgenhedlol.

- Mae partneriaid amlasiantaethol yn comisiynu gwasanaeth gofal rheolaidd a/neu dîm arbenigol sy'n rhoi cymorth sy'n canolbwyntio ar yr oedolyn er mwyn atal argyfyngau iechyd meddwl rhieni ar ôl gwahanu.
- Mae cynhadledd grŵp teulu adolygiadol yn cael ei drefnu i ystyried sut gall y rhwydwaith teulu a ffrindiau gynorthwyo rhieni ar yr adeg hon.
- Mae gweithwyr proffesiynol a'r rhwydwaith teulu a ffrindiau yn cael hyfforddiant ar ymyriadau a dulliau i sefydlogi rhieni ar y cam dwys hwn o golled.
- Mae llwybrau blaenoriaeth yn cael eu datblygu o fewn gwasanaethau i oedolion – gan gynnwys iechyd meddwl, iechyd atgenhedlol, cam-drin domestig, camddefnyddio sylweddau, anhawster dysgu a thai – er mwyn sicrhau bod cymorth yn cael ei gynnig yn amserol i rieni ar ôl gwahanu.

Mae rhieni'n cael eu cynorthwyo i gymryd rhan lawn mewn achosion gofal a, phan fydd angen, cynigir cymorth ychwanegol trwy wasanaeth eirioli annibynnol.

- Darperir hyfforddiant arbenigol i gyfreithwyr a gweithwyr proffesiynol allweddol eraill sy'n gweithio gyda rhieni ar ôl gwahanu er mwyn sicrhau eu bod yn deall sut gallai profiadau rhieni o drawma a cholled olygu bod angen ymagwedd allgymorth mwy dyfal i'w cynorthwyo i ymgysylltu ag achosion er mwyn cynyddu hyd yr eithaf y posibilrwydd o ddychwelyd y baban yn ddiogel i ofal y rhieni.
- Mae unrhyw anghenion cyfathrebu, ieithyddol a/neu anghenion dysgu penodol sydd gan y rhieni a amlygwyd yn ystod yr asesiad cyn-genï yn cael eu hystyried fel mater o drefn.
- Mae gwasanaeth eirioli arbenigol yn cael ei gomisiynu ar gyfer rhieni sy'n rhan o achos, yn enwedig y rhai hynny sydd â hanes o drawma, a/neu sydd ag anghenion dysgu ychwanegol.

Rhoddir gwybodaeth glir i rieni am amseriad a diben amser teulu, ac mae'r awdurdod lleol yn rhoi cymorth i geisio cynyddu rhyngweithiadau cadarnhaol rhwng y rhieni a'u baban i'r eithaf.

- Mae gweithwyr proffesiynol yn aros yn effro i'r posibilrwydd o ailuno. Mae amser teulu'n cynnwys cynnig cymorth ac addysg i rieni i wella eu gallu i fagu plant a sicrhau y gallant fodloni anghenion eu baban yn y ffordd orau o fewn y sesiynau hyn a rhoi'r cyfle gorau ar gyfer ailuno'n ddiogel.
- Mae unrhyw anghenion cyfathrebu, ieithyddol a dysgu penodol a amlygwyd yn ystod yr asesiad cyn-genï yn cael eu hystyried wrth ddarparu'r wybodaeth hon.

Mae gweithwyr proffesiynol sy'n ymwneud â'r gwahanu yn cael cyfle i gael ôl-drafodaeth a mynediad at oruchwyliaeth glinigol.

- Mae gweithwyr proffesiynol sy'n ymwneud â'r gwahanu yn cael cynnig cyfle i gael ôl-drafodaeth gyda rheolwr o fewn 24 o'r gwahanu, a rhoddir sylw gofalus i'r effaith emosiynol ar y gweithiwr.
- Mae goruchwyliaeth glinigol arbenigol yn cael ei chynnig fel mater o drefn i weithwyr proffesiynol sy'n gweithio gyda theuluoedd lle mae gwahanu'n debygol neu wedi digwydd yn ddiweddar.

Beth all ymarferwyr ei wneud i gefnogi arfer gorau pan fydd y fam yn gadael yr ysbyty a'r rhieni'n dychwelyd adref heb eu baban?

Pan fydd rhieni'n dychwelyd adref heb eu baban, gall ymarferwyr gefnogi arfer gorau trwy'r camau gweithredu canlynol.

Mae gweithwyr proffesiynol yn gwirio anghenion cymorth sylfaenol ac emosiynol uniongyrchol rhieni cyn i'r fam adael yr ysbyty.

- Mae'r trefniadau ar gyfer bodloni anghenion sylfaenol ac emosiynol uniongyrchol rhieni'n cael eu trafod a'u gwirio cyn y cyfarfod cynllunio ar gyfer rhyddhau.¹⁹
- Mae'r ward ôl-enedigol yn rhoi gwybod i feddygon teulu'r rhieni (ac unrhyw asiantaethau eraill perthnasol) eu bod yn dychwelyd adref a bod eu baban wedi cael ei wahanu oddi wrthynt.
- Mae'r gweithiwr cymdeithasol, y gofalwr sy'n berthynas neu'r gofalwr maeth yn ffonio'r rhieni o fewn 12 awr o'r gwahanu i dawelu eu meddwl ynglŷn â sut mae'r baban wedi ymgartrefu yn y lleoliad.

Mae rôl gofalwyr sy'n berthnasau a gofalwyr maeth yn cael ei datblygu er mwyn cynyddu'r cyfleoedd i gynorthwyo rhieni i ffurfio cwlwm agosrwydd â'u baban i'r eithaf.

- Mae gofalwyr maeth a gofalwyr sy'n berthnasau yn cael eu hannog i ddefnyddio dyddiadur neu ddull cyfathrebu arall sy'n cyd-fynd â dewisiadau cyfathrebu ac anghenion dysgu pob rhiant i ddarparu gwybodaeth am ddatblygiad ac arferion dyddiol y baban. Mae hyn yn cynnwys ffotograffau a chofarwyddion eraill.

¹⁹ Mae rhagor o fanylion am ddarparu cymorth ar ôl gwahanu, a gydgyhyrchwyd gyda'n safleoedd ymchwil, ar gael yn: <https://www.nuffieldfjo.org.uk/resource/born-into-care-best-practice-guidelines-and-other-resources>

- Anogir rhieni i rannu lluniau a chofarwyddion gyda'r gofalwr sy'n berthynas neu'r gofalwr maeth, er enghraifft, trwy ddefnyddio Blychau GOBATH.
- Mae'r gofalwyr maeth yn cludo'r baban i amser teulu ac yn ôl, lle bynnag y bo'n bosibl ac yn ddiogel, er mwyn caniatáu amser i rannu gwybodaeth am arferion dyddiol a datblygiad y baban gyda'r rhieni wyneb yn wyneb.
- Ystyrir cyswllt rhithwir yn ogystal ag amser teulu wyneb yn wyneb er mwyn cynnwys y rhieni mewn gweithgareddau allweddol fel amser bath, amser gwely ac amser bwydo'r baban.

Mae asiantaethau'n cydweithio â rhieni i barhau i gynnig cymorth er mwyn mynd i'r afael â phryderon ac anghenion a amlygwyd, gan gynnwys iechyd atgenhedlol.

- Mae'r fydwraig a gweithwyr proffesiynol eraill yn defnyddio ymagwedd ddyfal ond sensitif tuag at gynnig gofal iechyd atgenhedlol a chynngor ar atal cenhedlu i rieni pan fyddant yn dychwelyd adref.
- Pan fydd y rhieni'n dychwelyd adref, mae'r gweithiwr cymdeithasol yn rhoi gwybod i'r holl weithwyr proffesiynol a oedd yn rhoi cymorth iddynt yn y cyfnod cyn-geni ac adolygir anghenion cymorth y rhieni. Rhoddir ystyriaeth arbennig i'w hanghenion iechyd meddwl aciwt.
- Cynigir cynhadledd grŵp teulu i adolygu anghenion cymorth y rhieni.

Mae rhieni'n cael eu cynorthwyo i gymryd rhan lawn mewn achosion gofal a, phan fydd angen, cynigir cymorth ychwanegol trwy wasanaeth eirioli annibynnol.

- Mae'r gweithiwr cymdeithasol yn rhoi gwybodaeth fanwl i'r rhieni ynglŷn â'r broses gyfreithiol ac yn sicrhau eu bod yn deall y graddfeydd amser ar gyfer achosion, rolau'r holl weithwyr proffesiynol sy'n gysylltiedig, a threfniadau amser teulu. Darperir y wybodaeth hon mewn fformat sy'n cyfateb i anghenion dysgu, cyfathrebu ac ieithyddol y rhieni, ac fe'i rhennir gyda'r rhwydwaith teulu a ffrindiau, gyda chaniatâd.

Rhoddir gwybodaeth glir i rieni am amseriad a diben amser teulu, ac mae'r awdurdod lleol yn rhoi cymorth i geisio cynyddu rhyngweithiadau cadarnhaol rhwng y rhieni a'u baban i'r eithaf.

- Mae'r rhieni'n cael eu cynorthwyo i baratoi ar gyfer amser teulu ac ystyried gweithgareddau a rhyngweithiadau sy'n gyson ag anghenion datblygiadol y baban.
- Mae'r rhieni'n cael adborth adeiladol ar ôl amser teulu, a defnyddir amser teulu fel cyfle i roi addysg a chymorth er mwyn gwella'r rhyngweithio rhwng y rhieni a'u baban.
- Rhoddir gwybodaeth am fanylion amser teulu ar ffurf sy'n gyson ag arddulliau cyfathrebu a dysgu pob rhiant.

- Rhoddir ystyriaeth i unrhyw rwystrau ymarferol rhag mynychu amser teulu – gan gynnwys patrymau gweithio, trafndiaeth a materion ariannol – ac archwilir datrysiadau.
- Ceisir osgoi newid trefniadau amser teulu. Os na ellir osgoi hynny, rhoddir cymaint o rybudd â phosibl ac esboniad i'r rhieni, a thrafodir amser newydd.

Arsyllfa Cyfiawnder Teuluol Nuffield

Nod Arsyllfa Cyfiawnder Teuluol Nuffield yw cefnogi'r penderfyniadau gorau posibl i blant trwy wella'r defnydd o ddata a thystiolaeth ymchwil yn y system cyfiawnder teuluol yng Nghymru a Lloegr. Gan ymdrin â chyfraith gyhoeddus a phreifat, mae Arsyllfa Cyfiawnder Teuluol Nuffield yn darparu gwaith dadansoddi ac ymchwil hygyrch i weithwyr proffesiynol sy'n gweithio yn y llysoedd teulu.

Sefydlwyd Arsyllfa Cyfiawnder Teuluol Nuffield gan Sefydliad Nuffield, sef ymddiriedolaeth elusennol annibynnol sy'n ceisio hybu lles cymdeithasol. Mae'r Sefydliad yn ariannu ymchwil sy'n llywio polisi cymdeithasol, a hynny'n bennaf ym meysydd addysg, lles, a chyfiawnder. Mae hefyd yn ariannu rhaglenni myfyrwyr er mwyn i bobl ifanc ddatblygu sgiliau a hyder mewn dulliau meintiol a gwyddonol. Sefydliad Nuffield yw sylfaenydd a chyd-ariannwr Sefydliad Ada Lovelace a Chyngor Biofoeseg Nuffield.

Y Ganolfan Ymchwil Cyfiawnder Plant a Theuluoedd

Mae'r Ganolfan Ymchwil Cyfiawnder Plant a Theuluoedd yn cael ei chynnal ar y cyd gan yr Adran Gymdeithaseg ac Ysgol y Gyfraith Caerhirfryn ac mae'n gweithio'n agos gyda'r Sefydliad Gwyddor Data ym Mhrifysgol Caerhirfryn. Mae gwaith y Ganolfan, sy'n dwyn ynghyd academyddion, ymarferwyr a llunwyr polisïau, yn canolbwyntio ar weithrediad ffurfiol systemau cyfiawnder teuluol, yn ogystal â phryderon cyfiawnder cymdeithasol ehangach. Cenhadaeth y Ganolfan yw datblygu ymchwil arloesol sy'n cael effaith yn y byd go iawn. Ein nod penodol yw gwella bywydau plant, pobl ifanc a theuluoedd.

Canolfan Rees

Mae Canolfan Rees yn rhan o'r Adran Addysg ym Mhrifysgol Rhydychen. Nod y Ganolfan yw gwella addysg, lles a chanlyniadau bywyd y rhai hynny sy'n cael eu cynorthwyo gan wasanaethau gofal cymdeithasol i blant, neu sydd wedi cael eu cynorthwyo ganddynt, gyda phwyslais ar blant mewn angen (gan gynnwys y rhai hynny sydd mewn gofal), teuluoedd mabwysiadol a gwarcheidiaeth arbennig, ac oedolion â phrofiad o fod mewn gofal.

Hawlfraint © Arsyllfa Cyfiawnder Teuluol Nuffield 2023
100 St John St, Llundain EC1M 4EH Rhif ffôn: 020 7631 0566

Rhan o Sefydliad Nuffield: Elusen gofrestredig 206601
nuffieldfjo.org.uk | @NuffieldFJO www.nuffieldfoundation.org | @NuffieldFound