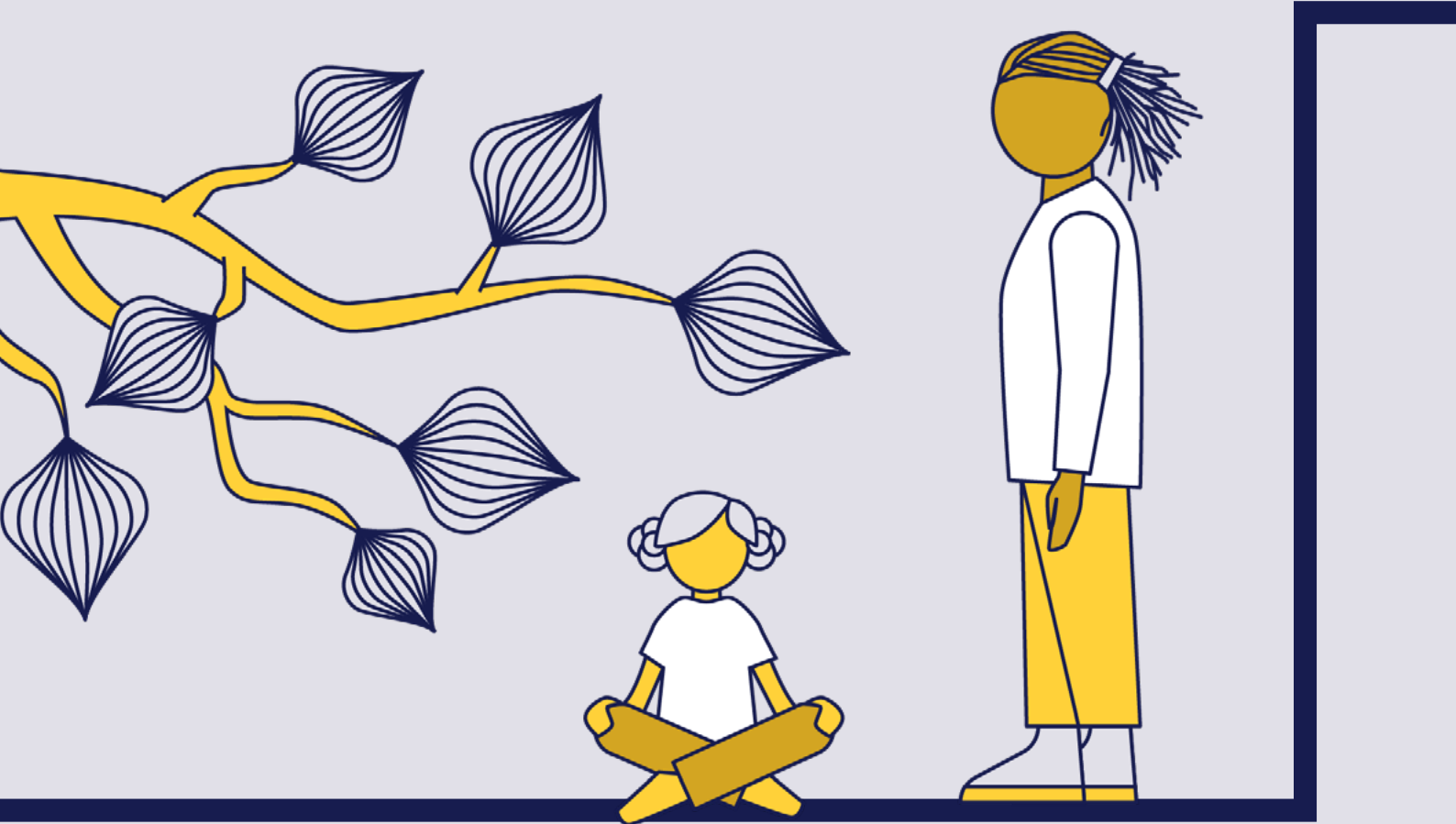


# Beth ydym yn ei wybod am amrywiaeth ethnig yn y system cyfiawnder teuluol yng Nghymru?



# Mae'r crynodeb hwn yn amlygu prif ganfyddiadau adroddiad yn dadansoddi amrywiaeth ethnig yn y system cyfiawnder teuluol yng Nghymru.

## Awduron

Dr Laura North, Prifysgol Abertawe  
Ashley Akbari, Prifysgol Abertawe  
Dr Laura Cowley, Prifysgol Abertawe  
Dr Bachar Alrouh, Prifysgol Caerhirfryn  
Dr Claire Hargreaves, Prifysgol Caerhirfryn  
Dr Linda Cusworth, Prifysgol Caerhirfryn  
Yr Athro Karen Broadhurst, Prifysgol Caerhirfryn  
Dr Ian Farr, Prifysgol Abertawe  
Dr Steffi Doeblen, Prifysgol Caerhirfryn  
Dr Mariam Abouelenin, Prifysgol Caerhirfryn  
Jon Smart, Prifysgol Abertawe  
Yr Athro David Ford, Prifysgol Abertawe  
Dr Lucy Griffiths, Prifysgol Abertawe

## Cyfeiriad argymelledig

North, L. et al. (2022). *Beth ydym yn ei wybod am amrywiaeth ethnig yn y system cyfiawnder teuluol yng Nghymru?* Arsyllfa Cyfiawnder Teuluol Nuffield. <https://www.nuffieldfjo.org.uk/resource/what-do-we-know-about-ethnicity-in-the-family-justice-system-in-wales>

Mae'r adroddiad llawn ar gael hefyd drwy'r ddolen uchod.

## Ymwadiad

Ariannwyd y prosiect hwn gan Arsyllfa Cyfiawnder Teuluol Nuffield, ond safbwyntiau'r awduron yw'r rhai a fynegir ac nid rhai Arsyllfa Cyfiawnder Teuluol Nuffield na'r Sefydliad, o reidrwydd.



Mae angen i system cyfiawnder teuluol effeithiol a theg ystyried sut mae plant ac oedolion yn defnyddio'r system a'u profiadau ohoni, a sut mae'r profiad hwn yn wahanol i wahanol deuluoedd.

Un ffordd i ystyried hyn yw archwilio a oes amrywiadau ym mhrofiadau a chanlyniadau teuluoedd o wahanol ethnigrwydd.

Ar hyn o bryd, mae data cyfyngedig yn ymwneud ag ethnigrwydd plant a theuluoedd sy'n ymddangos mewn achosion llys cyfiawnder teuluol (Rehill a Roe 2022). Mae'r crynodeb hwn yn amlygu'r prif bwyntiau o ymchwil a ddefnyddiodd data cysylltiedig i gynnal dadansoddiad o'r sefyllfa yng Nghymru.

## Cynnwys

- 1 Cyflwyniad
- 2 Canfyddiadau allweddol
- 3 Casgliadau
- 4 Cyfeiriadau

# Cyflwyniad

Amcanion yr astudiaeth hon gan y Bartneriaeth Data Cyfiawnder Teuluol – sef cydweithrediad rhwng Prifysgol Caerhirfryn a Phrifysgol Abertawe – oedd:

- llunio trosolwg o amrywiaeth ethnig plant ac oedolion mewn achosion cyfraith gyhoeddus a phreifat yng Nghymru
- ystyried, yn erbyn y darlun cenedlaethol, a yw grwpiau ethnig penodol yn cael eu tangynrychioli neu eu gorgynrychioli yn y system cyfiawnder teuluol yng Nghymru
- pennu argymhellion yn ymwneud â chasglu a dadansoddi data.

## Ynglŷn â'r data

Defnyddiodd yr astudiaeth hon ddata dienw ar lefel unigolion ar raddfa'r boblogaeth ar blant ac oedolion a oedd yn rhan o achosion cyfraith gyhoeddus a phreifat yng Nghymru rhwng 1 Ebrill 2011 a 31 Mawrth 2020.

Roedd carfan Cafcass Cymru yn cynnwys tua 122,500 o gofnodion:

- 14,000 o blant a 19,500 o oedolion mewn achosion cyfraith gyhoeddus
- 37,000 o blant a 52,000 o oedolion mewn achosion cyfraith breifat.

Daw'r amcangyfrifon ethnigrwydd cenedlaethol o gyfrifiad 2011 sydd ar gael yn gyhoeddus ac ystadegau arbrofol ethnigrwydd 2019 y Swyddfa Ystadegau Gwladol (ONS). Mae'r adroddiad yn defnyddio'r un 5 categori grwpiau ethnig ('lefel uchel') ag ONS a chyfrifiad 2011.<sup>1</sup>

Mae'r dadansoddiadau yn yr adroddiad hwn yn ddisgrifiadol a dylid eu trin yn ddadansoddiadau rhagarweiniol.

1 Y pum grŵp ethnig lefel uchel yw: Asiaidd neu Asiaidd Prydeinig; Du, Affricanaidd, Caribiaidd neu Ddu Prydeinig; grwpiau Cymysg neu aml-ethnig; Gwyn; a grŵp ethnig Arall (ONS 2021).

## Cysyniadau allweddol

### Cyfraith teulu gyhoeddus a phreifat

Mae cyfiawnder teuluol, sy'n ymdrin â materion cyhoeddus a phreifat, yn ymwneud â'r gyfraith mewn perthynas â phlant a theuluoedd. Wedi'u tanategu gan egwyddorion Deddf Plant 1989, eir i'r afael ag achosion cyfraith teulu gyhoeddus a phreifat yn y llys teulu, sy'n gweithredu fframwaith gweinyddol cyffredin ar gyfer pob achos yn y llysoedd teulu. Mae Cafcass Cymru yn rhoi cyngor annibynnol i'r llysoedd teulu yng Nghymru er lles pennaf plant.

- Mae achosion cyfraith gyhoeddus – sef achosion gofal yn bennaf – yn cael eu cychwyn gan awdurdod lleol pan yr ystyrir bod plant mewn perygl o niwed sylweddol gwirioneddol neu debygol (i gael rhagor o fanylion am achosion cyfraith gyhoeddus yng Nghymru, gweler Alrouh et al. 2019).
- Mae achosion plant cyfraith breifat yn ymwneud ag anghytundebau neu anghydfodau – rhwng rhieni ar ôl i'r berthynas chwalu, fel arfer – yn ymwneud â'r trefniadau ar gyfer magu plentyn, fel ble dylai plentyn fyw a/ neu bwy y dylai ei weld (i gael rhagor o wybodaeth am achosion cyfraith breifat yng Nghymru, gweler Cusworth et al. 2020).

### Deall ethnigrwydd – heriau cysyniadol a dadansoddol

Mae cysyniadau ethnigrwydd yn oddrychol, yn amlweddog ac mae iddynt natur gyfnewidiol (ONS 2022, 21 Ebrill). Mae aelodaeth grŵp ethnig yn hunanddiffiniedig ac yn oddrychol i'r unigolyn, yn gysylltiedig â llinach gyffredin ac elfennau o genedligrwydd, hanes, diwylliant, crefydd, iaith a golwg gorfforol (Brown a Langer 2010; Connelly et al. 2016; Platt 2007).

Mae'n bwysig cofio'r cymhlethdod a'r duedd bosibl wrth gofnodi a dehongli data sy'n ymwneud ag ethnigrwydd. Er bod y rhai sy'n llunio ac yn defnyddio systemau gwybodaeth yn ymdrechu i gyflawni gwrthrychedd drwy ddatblygu categorïau safonol, mae amrywiadau yn y modd y mae pobl yn cofnodi neu'n hunangofnodi data ar ethnigrwydd.

Ar ben hynny, gall yr her o ddiffinio ethnigrwydd unigolyn yn fanwl gywir arwain at lefelau trafferthus o ddata coll (Broadhurst et al. 2021). Nid yw'r heriau hyn yn benodol i Cafcass Cymru ond, yn hytrach, maent yn wir ar gyfer y rhan fwyaf o systemau cofnodi.

Mae'r adroddiad hwn yn defnyddio'r un 5 categori grwpiau ethnig lefel uchel a ddefnyddiwyd yng nghyfrifiad 2011 yng Nghymru a Lloegr – sef Asiaidd neu Asiaidd Prydeinig; Du, Affricanaidd, Caribiaidd neu Ddu Prydeinig; grwpiau Cymysg neu aml-ethnig; Gwyn; a grŵp ethnig Arall.

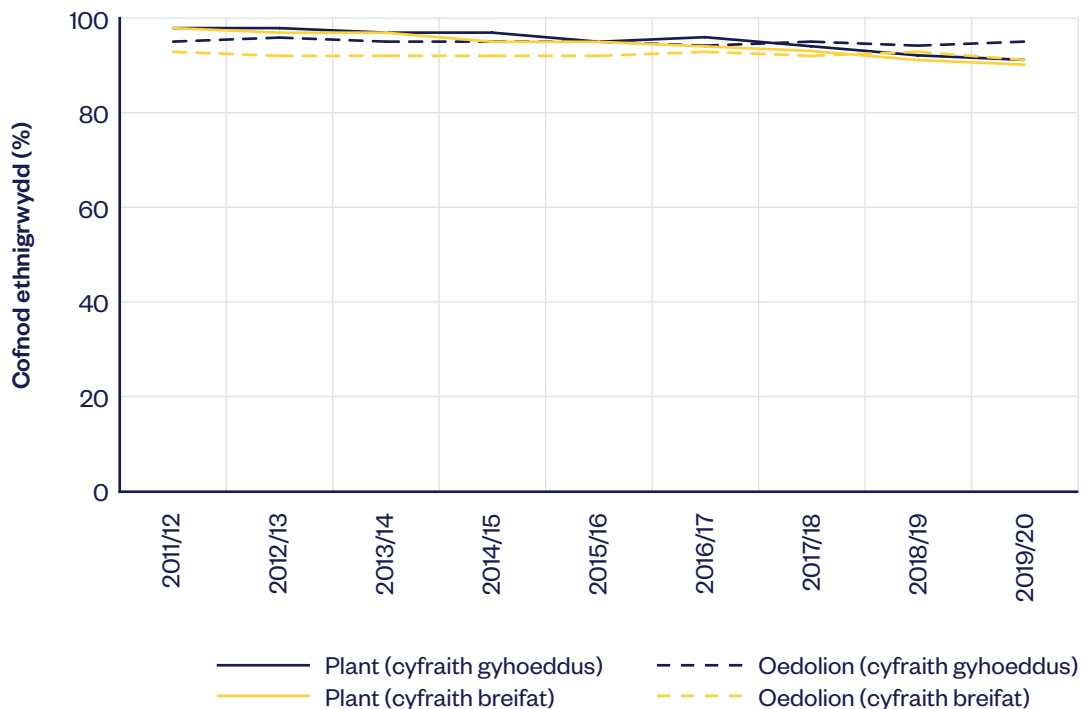
# Canfyddiadau allweddol

## Pa mor gyflawn yw'r data ar ethnigrwydd?

- Mae gwaith yn mynd rhagddo i wella ansawdd gwybodaeth am ethnigrwydd sy'n cael ei chasglu'n rheolaidd gan Cafcass Cymru – sef y sefydliad sy'n cynghori'r llysoedd teulu yng Nghymru yn annibynnol ar les pennaf plant – fel rhan o'i ddata rheoli achosion.
  - Mae cynnal ac adolygu ansawdd data ar ethnigrwydd a nodweddion unigol eraill (fel iaith, crefydd, anabledd, ffactorau risg yr aelwyd, rhywioldeb a hunaniaeth rhywedd) yn hollbwysig i ddeall yn well proffiliau ac anghenion y rhai sy'n gysylltiedig â'r system cyfiawnder teuluol.
- Yn niffyg data rheoli achosion cynhwysfawr ar ethnigrwydd dros y cyfnod (2011/12 hyd 2019/20), defnyddiodd y tîm ymchwil fethodoleg cysylltu data newydd – gan gysylltu sawl ffynhonnell ddata sy'n cofnodi ethnigrwydd ac sydd ar gael ym Manc Data SAIL, fel derbyniadau ysbyty, a data cyfrifiad 2011 – i ddadansoddi ethnigrwydd yn y system.<sup>2</sup>
- Wrth ddefnyddio'r dull cysylltu data fesul blwyddyn ariannol yn ôl y math o gyfraith ac oedran, mae cwmpas ethnigrwydd yn parhau uwchlaw 90% ar gyfer achosion cyfraith gyhoeddus a phreifat i oedolion a phlant yng Nghymru.

2 Gweler: <https://saildatabank.com/>

**Ffigur 1: Canran yr unigolion sy'n gysylltiedig â'r system cyfiawnder teuluol sydd â chofnod ethnigrwydd gan ddefnyddio'r dull cysylltu data**

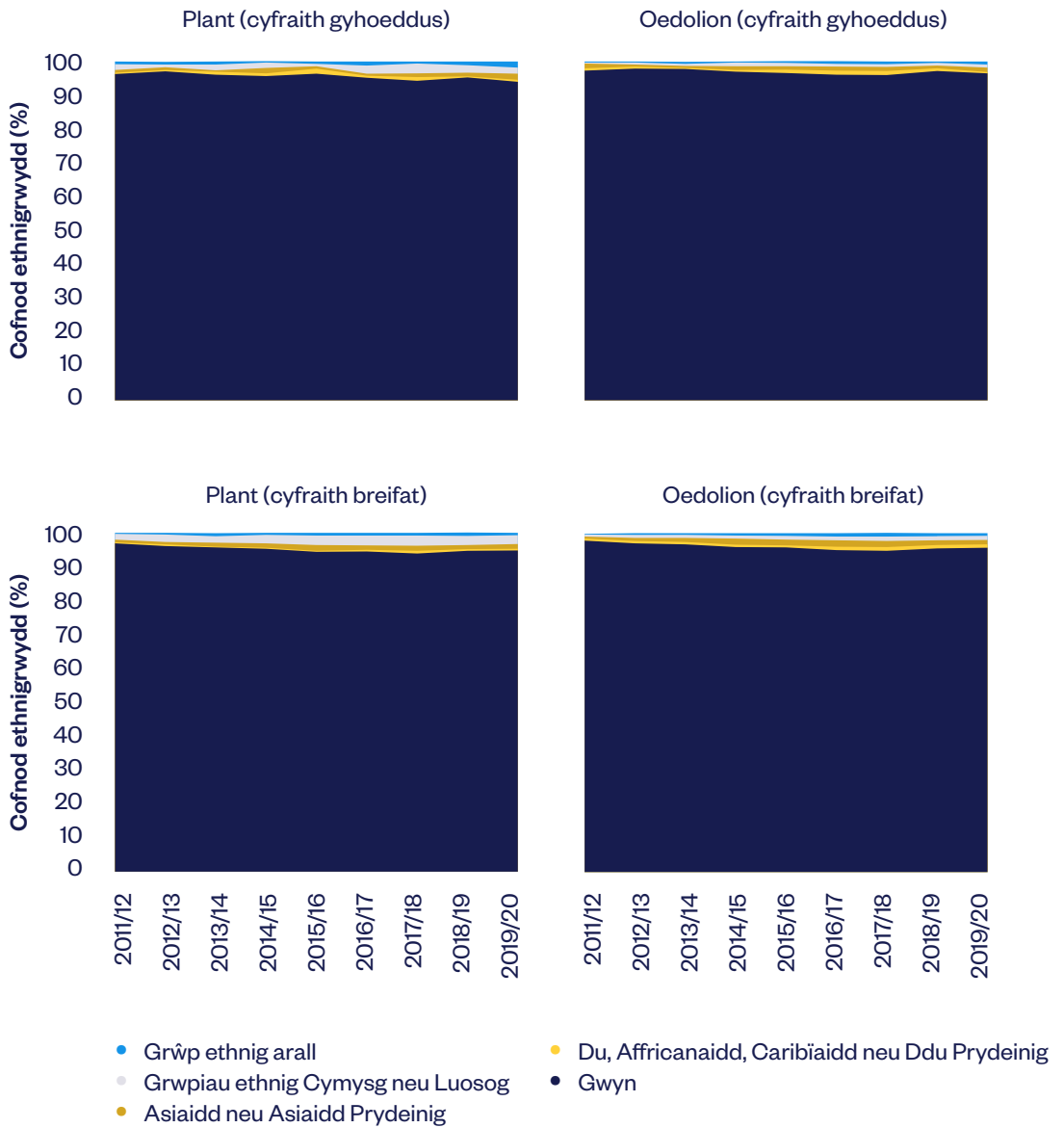


## Beth yw ethnigrwydd pobl yn y system cyfiawnder teuluol?

- At ei gilydd, mae'r rhan fwyaf o oedolion a phlant yn y system cyfiawnder teuluol yng Nghymru – boed hynny'n gyfraith gyhoeddus neu breifat – yn Wyn (tua 95%). Mae cyfran ychydig yn uwch o oedolion wedi'u cofnodi'n Wyn na phlant.
- Mae'r ail gyfran fwyaf o unigolion wedi'u cofnodi mewn grwpiau Cymysg neu aml-ethnig, sydd â chyfran ychydig yn uwch o blant nag oedolion mewn achosion cyfraith gyhoeddus a phreifat. Mae unigolion yn y grwpiau Arall, Asiaidd neu Asiaidd Prydeinig, a Du, Affricanaidd, Caribiaidd neu Ddu Prydeinig gyda'i gilydd yn cyfrif am rhwng 2% a 3% o blant ac oedolion mewn achosion cyfraith gyhoeddus a phreifat.

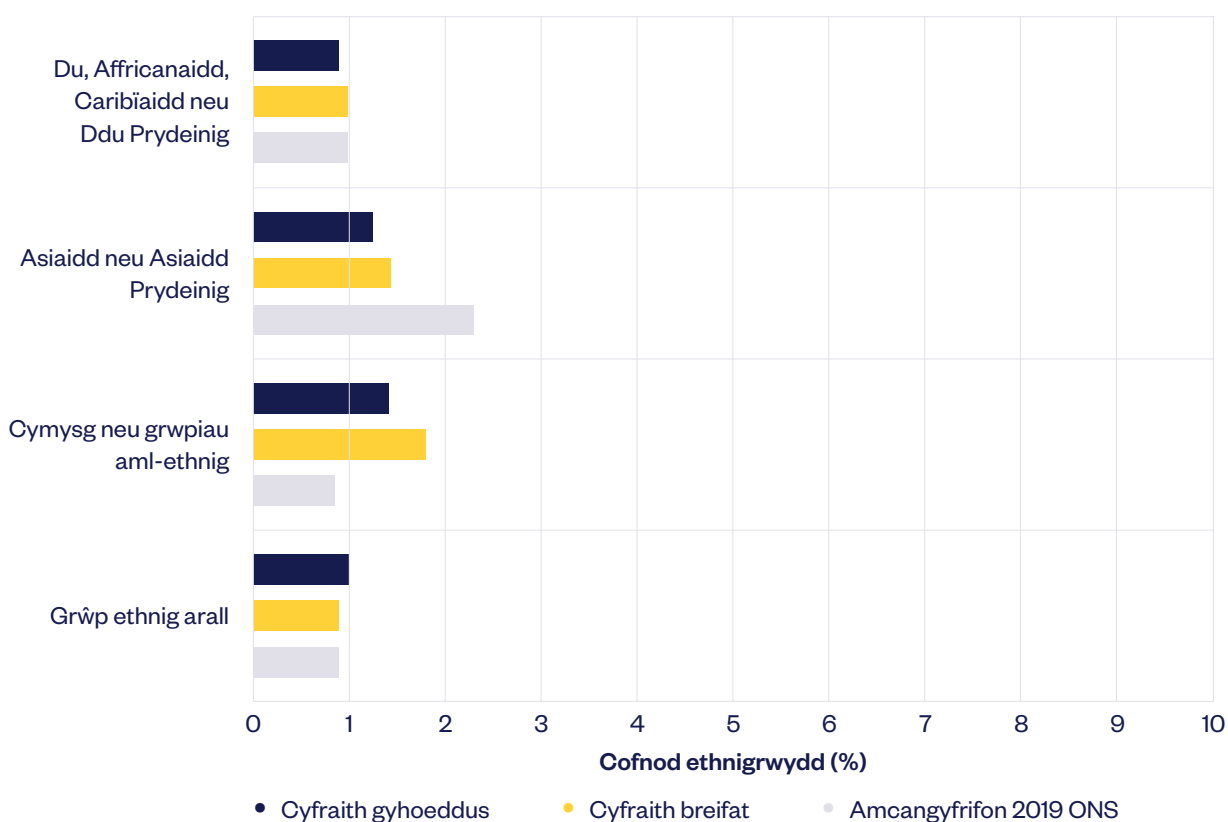
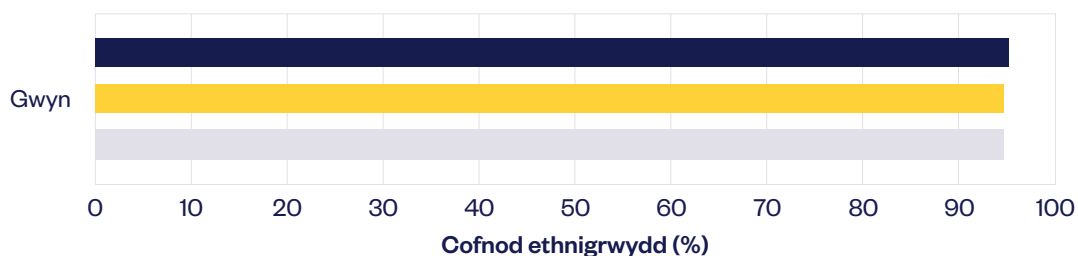


**Ffigur 2: Canran yr unigolion ym mhob grŵp ethnig, gan ddefnyddio'r dull cysylltu data**



Beth ydych chi eiddo yn ei wybod am amrywiaeth ethnig yn y system cyflawnder teuluol yng Nghymru?

**Ffigur 3: Ethnigrwydd oedolion mewn achosion cyfraith gyhoeddus a phreifat (2017/18 hyd 2019/20) ac yn y boblogaeth gyffredinol (gan ddefnyddio amcangyfrifon 2019 ONS)**



Sylwer: Defnyddir graddfeydd gwahanol ar gyfer Gwyn a'r grwpiau ethnig eraill er mwyn gallu eu cymharu.

# Casgliadau

- Mae ein canfyddiadau'n dangos bod y system cyfiawnder teuluol yn gweithio â phoblogaeth amrywiol o deuluoedd yng Nghymru, mewn achosion cyfraith gyhoeddus a phreifat. Fodd bynnag, mae'r rhan fwyaf o oedolion a phlant sy'n gysylltiedig ag achosion cyfiawnder teuluol yn Wyn, sy'n adlewyrchu ethnigrwydd y boblogaeth ledled Cymru.
- O ystyried y llenyddiaeth a'r dadansoddiadau cyfyngedig hyd yn hyn, mae angen gwneud mwy i gadarnhau'r canfyddiadau hyn a chydabod, deall ac ymateb i anghenion pob grŵp ethnig yn y system cyfiawnder teuluol.

# Cyfeiriadau

**Alrouh, B., Broadhurst, K., Cusworth, L., Griffiths, L., Johnson, R., Akbari, A. a Ford, D. (2019).** *Mewn gofal o'u geni: babanod newydd-anedig a phlant bach mewn achosion gofal yng Nghymru.* Arsyllfa Cyfiawnder Teuluol Nuffield. <https://www.nuffieldfjo.org.uk/resource/born-into-care-wales>

**Broadhurst, K., Cusworth, L., Harwin, J., Alrouh, B., Bedston, S., Trinder, L., Jones, K., Ford, D. a Griffiths, L. (2021).** Scaling up research on family justice using large-scale administrative data: an invitation to the socio-legal community. *Journal of Social Welfare and Family Law*, 43(3), 237–255. <https://doi.org/10.1080/09649069.2021.1953856>

**Brown, G. K. a Langer, A. (2010).** Conceptualizing and measuring ethnicity. *Oxford Development Studies*, 38(4), 411–436. <https://doi.org/10.1080/13600818.2010.525629>

**Connelly, R., Gayle, V. a Lambert, P. S. (2016).** Ethnicity and ethnic group measures in social survey research. *Methodological Innovations*, 9. <https://doi.org/10.1177/2059799116642885>

**Cusworth, L., Bedston, S., Trinder, L., Broadhurst, K., Pattinson, B., Harwin, J., Johnson, R. D., Alrouh, B., Doubler, S., Akbari, A., Lee, A., Griffiths, L. a Ford, D. V. (2020).** *Datgelu cyfraith teulu breifat: Pwy sy'n dod i'r llys yng Nghymru?* Arsyllfa Cyfiawnder Teuluol Nuffield. <https://www.nuffieldfjo.org.uk/resource/private-family-law-whos-coming-to-court-wales>

**Swyddfa Ystadegau Gwladol (ONS). (2021).** *Population estimates by ethnic group and religion, England and Wales: 2019.* Adalwyd ar 26 Ebrill 2022 o: <https://www.ons.gov.uk/peoplepopulationandcommunity/populationandmigration/populationestimates/articles/populationestimatesbyethnicgroupandreligionenglandandwales/2019>

**ONS. (2022, 21 Ebrill).** *Ethnic group, national identity and religion. Measuring equality: A guide for the collection and classification of ethnic group, national identity and religion data in the UK.* <https://www.ons.gov.uk/methodology/classificationsandstandards/measuringequality/ethnicgroupnationalidentityandreligion>

**Platt, L.** (2007). *Poverty and ethnicity in the UK*. Policy Press.

**Rehill, J. a Roe, A.** (2021). *What do we know about children in the family justice system?* Infographic. Nuffield Family Justice Observatory. <https://www.nuffieldfjo.org.uk/infographic/children-in-the-family-justice-system>

# Arsyllfa Cyfiawnder Teuluol Nuffield

Nod Arsyllfa Cyfiawnder Teuluol Nuffield (ACT Nuffield) yw cefnogi'r penderfyniadau gorau posibl i blant drwy wella'r defnydd o ddata a thystiolaeth ymchwil yn y system cyfiawnder teuluol yng Nghymru a Lloegr. Trwy gwmpasu cyfraith gyhoeddus a phreifat, mae ACT Nuffield yn darparu dadansoddiadau ac ymchwil hygyrch i weithwyr proffesiynol sy'n gweithio mewn llysoedd teulu.

Sefydlwyd ACT Nuffield gan Sefydliad Nuffield, sef ymddiriedolaeth elusennol annibynnol sydd â chenhadaeth i wella lles cymdeithasol. Mae'r Sefydliad yn ariannu ymchwil sy'n llywio polisi cymdeithasol, a hynny ym meysydd addysg, lles a chyfiawnder yn bennaf. Mae hefyd yn ariannu rhaglenni myfyrwyr er mwyn i bobl ifanc ddatblygu sgiliau a hyder mewn dulliau meintiol a gwyddonol. Sefydliad Nuffield yw sylfaenydd a chyd-gyllidwr Sefydliad Ada Lovelace a Chyngor Biofoeseg Nuffield.

## Y Bartneriaeth Data Cyfiawnder Teuluol

Mae'r Bartneriaeth Data Cyfiawnder Teuluol yn gydweithrediad rhwng Prifysgol Caerhirfryn a Phrifysgol Abertawe, gyda Cafcass a Cafcass Cymru yn rhanddeiliaid annatod. Caiff ei hariannu gan Arsyllfa Cyfiawnder Teuluol Nuffield.

## Banc Data SAIL

Mae data Cafcass Cymru a ddefnyddiwyd yn yr astudiaeth hon ar gael o'r Banc Data Cyswllt Gwybodaeth Ddienw Ddiogel (SAIL) ym Mhrifysgol Abertawe, Abertawe, y DU, sy'n rhan o'r seilwaith ymchwil cofnodion e-iechyd cenedlaethol i Gymru. Mae'n rhaid i bob cynnig i ddefnyddio data SAIL gael ei adolygu a'i gymeradwyo gan Banel Adolygu Llywodraethu Gwybodaeth (IGRP) SAIL. Pan roddir mynediad, fe'i ceir trwy hafan ddiogel sy'n diogelu preifatrwydd a system mynediad o bell, y cyfeirir ati fel Porth SAIL. Dylai unrhyw un sy'n dymuno cyrchu data ddilyn canllawiau'r broses ymgeisio sydd ar gael yn: [www.saildatabank.com/application-process](http://www.saildatabank.com/application-process)

Rhoddwyd cymeradwyaeth i'r prosiect hwn gan IGRP dan brosiect SAIL 0929.



Hawlfraint © Arsyllfa Cyfiawnder Teuluol Nuffield 2022  
100 St John St, London EC1M 4EH Ffôn: 020 7631 0566  
Rhan o Sefydliad Nuffield: Elusen gofrestredig 206601

[nuffieldfjo.org.uk](http://nuffieldfjo.org.uk) | [@NuffieldFJO](https://twitter.com/NuffieldFJO)  
[www.nuffieldfoundation.org](http://www.nuffieldfoundation.org) | [@NuffieldFound](https://twitter.com/NuffieldFound)