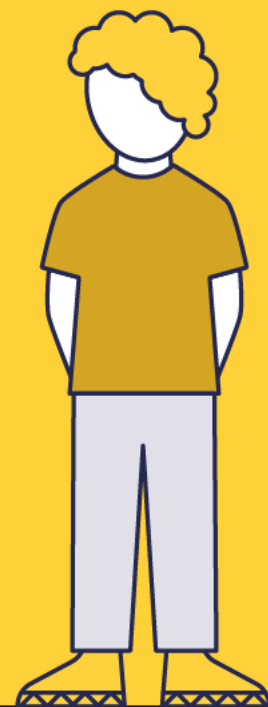


Plant hŷn a phobl ifanc mewn achosion gofal yng Nghymru a Lloegr



Mae'r crynodeb hwn yn amlygu prif ganfyddiadau'r cyntaf mewn cyfres o adroddiadau am blant a phobl ifanc 10 i 17 oed yn y system cyfiawnder teuluol yng Nghymru a Lloegr. Mae'n rhoi'r trosolwg cenedlaethol cyntaf ar blant hŷn a phobl ifanc mewn achosion gofal gan ddefnyddio data gweinyddol gan Cafcass a Cafcass Cymru ym Manc Data SAIL [Cyswilt Gwybodaeth Ddienw Ddiogel] Prifysgol Abertawe, sy'n rhan o'r seilwaith ymchwil cofnodion e-iechyd cenedlaethol i Gymru.

Awduron

Alice Roe, Arsyllfa Cyfiawnder Teuluol Nuffield.

Dr Bachar Alrouh, Prifysgol Caerhirfryn/Y Bartneriaeth Data Cyfiawnder Teuluol.

Dr Linda Cusworth, Prifysgol Caerhirfryn/Y Bartneriaeth Data Cyfiawnder Teuluol.

Dyfyniad argymelledig

Roe, A., Alrouh, B., a Cusworth, L. (2021). *Plant hŷn a phobl ifanc mewn achosion gofal yng Nghymru a Lloegr*. Crynodeb. Llundain: Arsyllfa Cyfiawnder Teuluol Nuffield.

Ariannwyd y prosiect hwn gan Arsyllfa Cyfiawnder Teuluol Nuffield, ond safbwyntiau'r awduron yw'r rhai a fynegir ac nid, o reidrwydd, rhai ACT Nuffield na'r Sefydliad.



Population Data Science
at Swansea University



Yn ystod yr ychydig flynyddoedd diwethaf, bu cydnabyddiaeth gynyddol o'r nifer gynyddol o blant hŷn a phobl ifanc sy'n dod gerbron y llysoedd teulu, ac amrywiaeth a chymhlethdod eu hanghenion. Mae ymateb i'w hanghenion yn cynnig her i'r systemau amddiffyn plant a chyfiawnder teuluol sydd, tan yn ddiweddar, wedi canolbwyntio'n bennaf ar amddiffyn plant iau rhag peryglon yn yr aelwyd.

Mae'r adroddiad hwn yn cynnig y trosolwg cenedlaethol cyntaf o blant a phobl ifanc 10 i 17 oed (y cyfeirir atynt yn y data a'r dadansoddiad fel 'glaslanciau') sy'n destun achosion gofal dan Adran 31 Deddf Plant 1989 (a.31 DP 1989) yng Nghymru a Lloegr. Mae'r astudiaeth yn defnyddio data gweinyddol a gasglwyd fel mater o drefn gan y Gwasanaeth Cyngori a Chynorthwyo Llys i Blant a Theuluoedd (Cafcass) a Cafcass Cymru rhwng 2011/12 a 2019/20 yng Nghymru a Lloegr.

Cynnwys

- 1 Canfyddiadau allweddol
- 9 Bylchau yn y data a chyfyngiadau
- 10 Argymhellion
- 12 Cyfeiriadau

Canfyddiadau allweddol

Faint o laslanciau sy'n destun achosion gofal?

Er bod y rhan fwyaf o blant yn rhan o achosion gofal cyn 10 oed, mae nifer y plant hŷn a phobl ifanc (10-17 oed) sy'n destun achosion gofal wedi cynyddu'n sylweddol yn ystod y degawd diwethaf – yn enwedig ymhlith y rhai dros 15 oed (gweler yr isadran isod).

- Yn 2011/12, roedd 3,081 o laslanciau'n destun achosion gofal yn Lloegr. Erbyn 2019/20, roedd y nifer hon wedi cynyddu i 6,013, sef cynnydd o 95%.
- Yng Nghymru, roedd 219 o laslanciau'n destun achosion gofal yn 2011/12, a oedd wedi cynyddu i 323 erbyn 2019/20—sef cynnydd o 47%.

Mae tystiolaeth o gynnydd sylweddol dros ben yn nifer y glaslanciau sy'n destun achosion gofal yn y ddwy flynedd rhwng 2014/15 a 2016/17. Yng Nghymru a Lloegr, cynyddodd y niferoedd dros 20% bob blwyddyn – sef y cynnydd canrannol uchaf a gofnodwyd ar draws y cyfnod a arsylwyd. Roedd hyn yn cyd fynd â newidiadau ymarferol i drefniadau gofal gwirfoddol a.20 (Lloegr) ac a.76 (Cymru), er mwyn ymateb i bryderon ynghylch y defnydd ohonynt, ac mae'n debyg bod hyn wedi arwain at gynnydd yn nifer yr achosion hyn a ddaeth gerbron y llys.¹

Fodd bynnag, yn ystod y ddwy flynedd diwethaf, bu mân ostyngiad yn nifer y glaslanciau sy'n destun achosion gofal, sy'n rhan o duedd gyffredinol. Mae angen cynnal dadansoddiad pellach i ddeall a yw hyn yn cynrychioli amrywiad byrdymor i gyfraddau, gostyngiad cyffredinol yn nifer y glaslanciau mewn achosion gofal, neu a yw'r cyfraddau wedi gwastatáu.

¹ O ganlyniad i gyfraith achosion yn *Re N* [2015].

Plant hŷn a phobl ifanc: Ffocws ar 'y glasoed'

Er bod diffiniadau o'r glasoed yn destun cryn ddadl, fel arfer, ystyrir ei fod yn golygu'r cyfnod sy'n cwmpasu'r trawsnewid o blentyndod i oedolaeth, a'r gyfres o newidiadau biolegol, ymddygiadol, gwybyddol a chymdeithasol sy'n digwydd bryd hynny (Patton et al. 2016).

Dan Ddeddf Plant 1989, mae plentyn yn cael ei ddiffinio fel unrhyw un dan 18 oed. Mae Sefydliad Iechyd y Byd (WHO) yn defnyddio'r term 'glaslanc' ar gyfer y rhai rhwng 10 ac 19 oed.

At ddibenion yr ymchwil hon, rydym wedi categorio plant a phobl ifanc rhwng 10 a 17 oed fel glaslanciau. Cyfeirir at y rhai rhwng 10 a 14 oed fel 'glaslanciau iau', a'r rhai 15 oed neu'n hŷn fel 'glaslanciau hŷn'.

Er ein bod yn defnyddio'r term 'glaslanciau' wrth gyflwyno canfyddiadau, rydym yn cyfeirio at 'blant hŷn' a 'phobl ifanc' mewn termau cyffredinol, lle bynnag y bo'n bosibl.

A yw glaslanciau'n cyfrif am gyfran lai neu fwy o blant mewn achosion gofal?

Erbyn hyn, mae glaslanciau'n cyfrif am gyfran uwch o blant mewn achosion gofal nag oeddent naw mlynedd yn ôl:

- yn 2011/12, roedd glaslanciau'n cyfrif am 18% o'r holl blant mewn achosion gofal yn Lloegr; erbyn 2019/20, roedd hyn wedi cynyddu i 27%
- yng Nghymru, mae cyfradd y glaslanciau mewn achosion gofal wedi cynyddu o 18% i 23%.

Mae hyn yn cynrychioli newid sylweddol yng Nghymru a Lloegr.

Faint o laslanciau sydd mewn achosion gofal fel cyfradd o boblogaeth gyffredinol y glasoed?

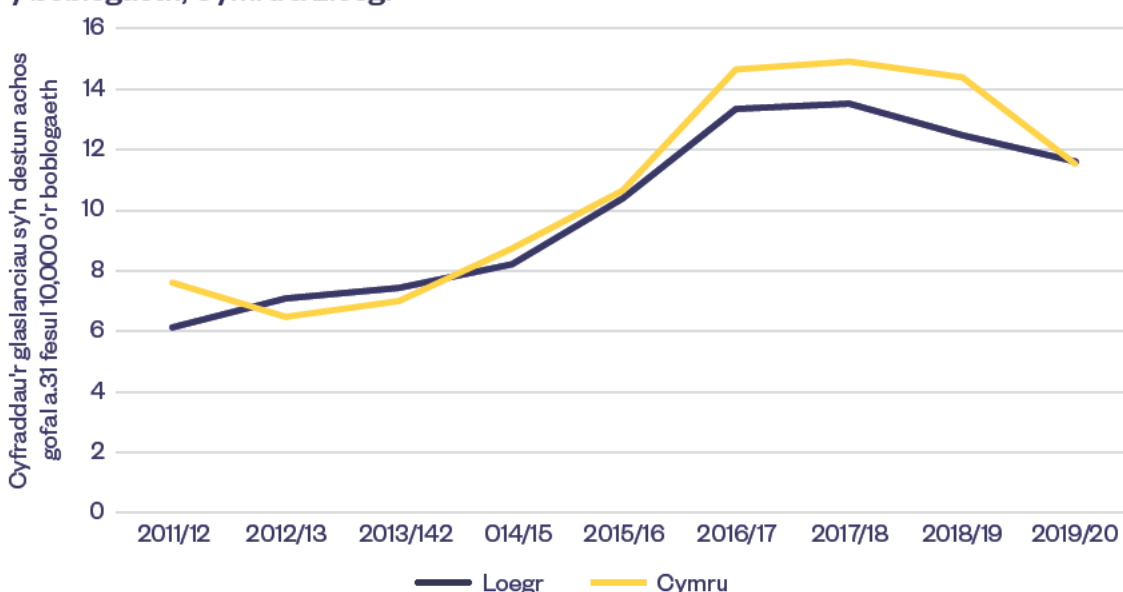
Mae cyfradd y glaslanciau sy'n destun achosion gofal fesul 10,000 o laslanciau yn y boblogaeth wedi cynyddu'n sylweddol dros amser hefyd:

- yn 2011/12, roedd 6.1 o laslanciau fesul 10,000 yn destun achosion gofal yn Lloegr, a gynyddodd i 11.6 fesul 10,000 erbyn 2019/20
- yn 2011/12, roedd 7.5 o laslanciau fesul 10,000 yn destun achosion gofal yng Nghymru, a gynyddodd i 11.5 fesul 10,000 erbyn 2019/20.

Mae cyfraddau'r bobl ifanc mewn achosion gofal yng Nghymru a Lloegr yn debyg iawn, a bu cyfradd cynnydd debyg dros amser. Mae hyn mewn cyferbyniad â thuaddiadau yn ymwneud â phlant o oeddrannau eraill, lle mae cyfraddau yng Nghymru yn uwch nag yn Lloegr.

Mae'r cynnydd yn nifer y glaslanciau sy'n destun achosion gofal wedi digwydd yng nghyd destun cynnydd cyffredinol yn nifer y plant mewn achosion gofal. Fodd bynnag, **bu'r cynnydd canrannol cyfartalog o un flwyddyn i'r llall yn fwy ar gyfer glaslanciau** na grwpiau oedran iau yng Nghymru a Lloegr. Mae hyn yn awgrymu bod y gyfradd cynnydd ar gyfer glaslanciau mewn achosion gofal yn uwch nag ar gyfer grwpiau oedran eraill.

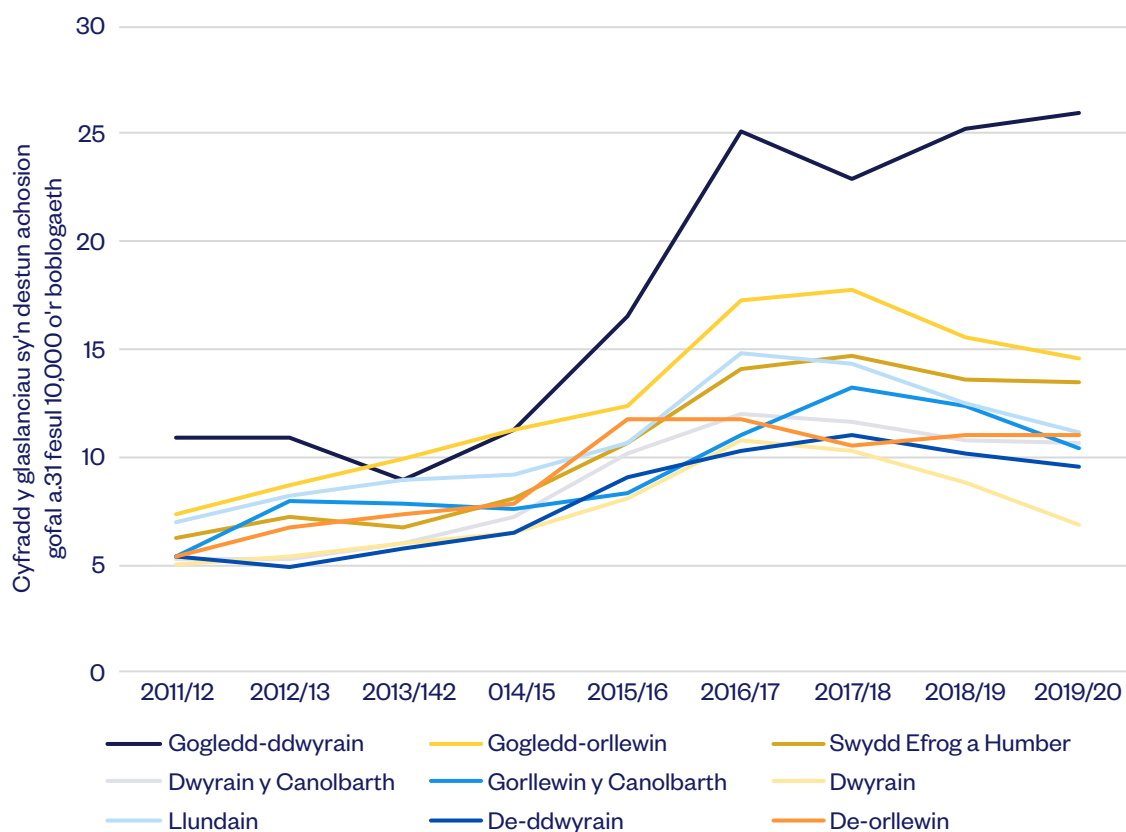
Ffigur 1: Nifer y glaslanciau sy'n destun achosion gofal a.31 fesul 10,000 o laslanciau yn y boblogaeth, Cymru a Lloegr



Sut mae'r darlun yn amrywio o un rhanbarth i'r llall?

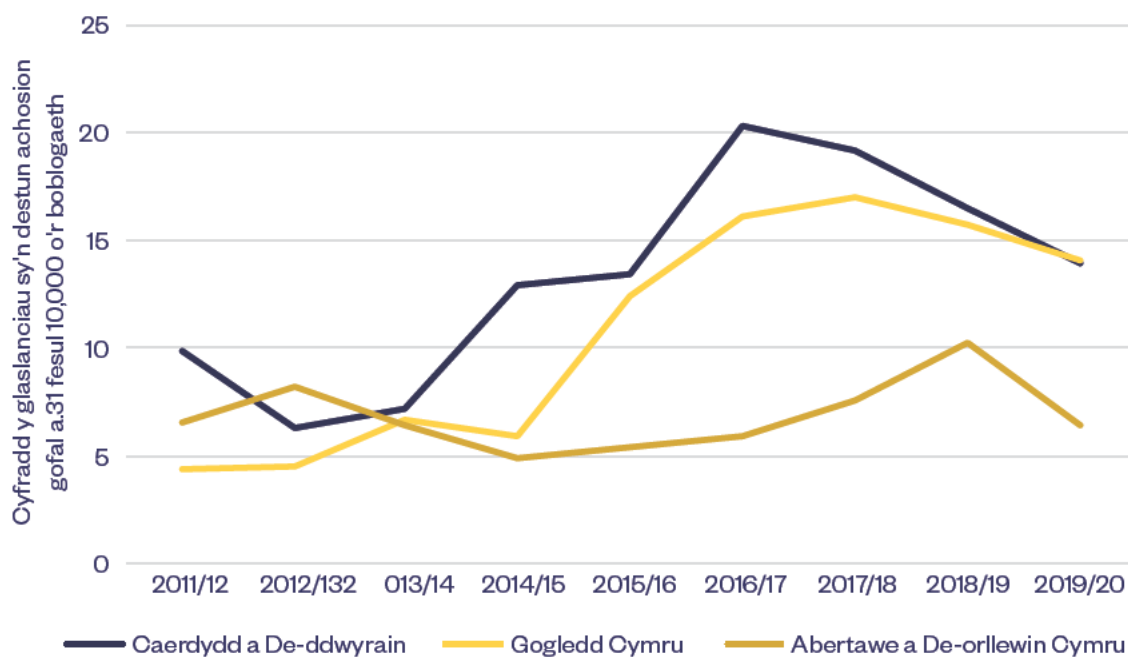
Gogledd-ddwyrain Lloegr sydd â chyfradd uchaf y glaslanciau sy'n destun achosion gofal o bell ffordd, gyda'r gwahaniaeth hwn yn dod yn amlwg iawn o 2014/15 ymlaen. Yn 2019/20, y gyfradd yng Ngogledd-ddwyrain Lloegr oedd 26.0 fesul 10,000 o laslanciau, o gymharu â'r cyfartaledd cenedlaethol, sef 11.6 fesul 10,000. Mae rhanbarthau eraill â chyfraddau uwch yn cynnwys **Gogledd-orllewin Lloegr, Swydd Efrog a Humber, a Llundain**.

Ffigur 2: Cyfradd y glaslanciau sy'n destun achosion gofal fesul 10,000 o laslanciau yn y boblogaeth, yn ôl rhanbarth, fesul blwyddyn, Lloegr



Yng Nghymru, mae cyfradd y glaslanciau mewn achosion gofal ar draws tair ardal y Barnwyr Teulu Dynodedig (DFJ) wedi amrywio dros amser. Cofnododd ardal **DFJ Caerdydd a De ddwyrain Cymru** y gyfradd mynychder uchaf, wedi'i dilyn gan Ogledd Cymru. Abertawe a De orllewin Cymru oedd â'r gyfradd mynychder isaf o bell ffordd, sef bron i hanner y gyfradd yng Nghaerdydd a De-ddwyrain Cymru. Ni fu llawer o newid dros amser yn Abertawe a De-orllewin Cymru, sy'n mynd yn groes i'r duedd a welwyd mewn rhannau eraill o Gymru a Lloegr.

Ffigur 3: Cyfraddau mynychder, achosion gofal fesul 10,000 o laslanciau yn y boblogaeth, fesul ardal DFJ, fesul blwyddyn, Cymru



trefniadau gwirfoddol dan a.20 Deddf Plant 1989 ac a.76 Deddf Gwasanaethau Cymdeithasol a Llesiant (Cymru) 2014 ar gyfer glaslanciau. Mae tystiolaeth anecdotaidd yn awgrymu y gallai effaith newidiadau i gyfraith achosion yn ymwneud â'r defnydd o drefniadau a.20 i letya plant mewn gofal, a arweiniodd at ostyngiad yn y defnydd ohonynt yn genedlaethol, fod yn arbennig o ddifrifol yng ngogledd-ddwyrain Lloegr, ac y gallai fod amgyffrediad parhaus bod y llysoedd yn annog peidio â defnyddio trefniadau a.20. Gallai ffactorau eraill sy'n cyfrannu at yr amrywiad rhanbarthol gynnwys: effaith amddifadedd; arfer diwylliannol a phenderfyniadau lleol yn ymwneud â glaslanciau; a mynediad at gefnogaeth gynnar i laslanciau a'u teuluoedd.

A yw glaslanciau'n rhan o achosion gofal â'u brodyr/chwiorydd?

Mae mwyafrif y glaslanciau (dros 70%) yn rhan o achosion gofal â'u brodyr/chwiorydd. Fodd bynnag, bu cynnydd yn nifer y glaslanciau sy'n dod yn rhan o achosion gofal ar eu pen eu hunain dros y naw mlynedd diwethaf. Mae angen gwneud gwaith pellach i ddeall y rhesymau am hyn, a sut y gallai eu hanghenion a'u canlyniadau fod yn wahanol i achosion brodyr a chwiorydd.

Beth yw canlyniadau gorchmynion cyfreithiol terfynol?

Caiff mwyafrif y glaslanciau eu gwneud yn destun gorchmyn gofal ar ddiwedd yr achos yng Nghymru a Lloegr. Mae hyn wedi parhau'n gymharol gyson dros y degawd diwethaf.

Yn Lloegr, bu cynnydd nodedig yn nifer y glaslanciau iau (10 i 14 oed) sy'n cael eu rhoi ag aelodau teulu (dan warcheidiaeth arbennig, trefniadau plant neu orchmyn preswyllo), gan gynyddu o 16% i 23% rhwng 2012/13 a 2019/20. Ychydig iawn sy'n hysbys am deithiau glaslanciau i ofal gan berthynas a'u canlyniadau.

Mae gwahaniaethau nodedig rhwng Cymru a Lloegr. Roedd gorchmyn gofal yn fwy cyffredin ar ddiwedd achos yng Nghymru, a roddwyd i fwyafrif helaeth y glaslanciau (dros 80%), o gymharu ag ychydig dros hanner y glaslanciau yn Lloegr. Mae barnwyr yng Nghymru yn ymddangos yn llai tebygol o ddefnyddio'r ystod lawn o orchmynion cyfreithiol sydd ar gael iddynt mewn perthynas â glaslanciau, o gymharu â'r rhai yn Lloegr.

Mae angen ymchwil bellach i ddeall y canlyniadau i laslanciau sy'n destun achosion gofal, gan gynnwys sefydlogrwydd lleoliadau. Dylai hyn gynnwys ymchwil ansoddol i ddeall profiadau plant o achosion gofal ac ymyrraeth gwaith cymdeithasol yn ystod y glasoed, yn ogystal ag ymchwil i ddeall sut y gallai canlyniadau fod yn wahanol yn ôl ethnigrwydd.

Beth yw profiad glaslanciau hŷn?

Daeth teithiau glaslanciau hŷn (15 i 17 oed) mewn achosion gofal yn ffocws penodol yn yr ymchwil, gyda chynnydd sylweddol yn nifer y plant hŷn a oedd yn dod yn rhan o achosion gofal yn Lloegr.

- Rhwng 2011/12 a 2019/20, roedd cynnydd o bron i 150% yn nifer y bobl ifanc 15 oed mewn achosion gofal, a chynnydd o 285% ymhlith rhai 16 oed. Mae angen ymchwil bellach i ddeall y rhesymau pam y mae niferoedd cynyddol o blant hŷn yn dod yn rhan o achosion gofal.

- Mae nifer y gorchmynion gofal a roddwyd yn bwysig ymhlith y boblogaeth glaslanciau hŷn (cofnodwyd mewn dros 50% o achosion yn Lloegr a thua 80% yng Nghymru), sy'n cynrychioli lefel sylweddol o ymyrraeth ym mywydau pobl ifanc wrth iddynt symud i oedolaeth. Mae angen gwaith pellach i ddeall eu taflwybrau i mewn i ofal, am ba hyd yr oedd gwasanaethau plant yn ymwybodol ohonynt cyn yr achosion, a math ac ansawdd y gofal a'r cymorth y maent yn eu cael fel hwyrddyfodiaid i'r system ofal. Dylai hyn gynnwys ymgynghori â phobl ifanc am eu profiadau o ymyrraeth cyfiawnder teuluoedd yn hwyr yn y glasoed.
- Canfu'r ymchwil na chafodd bron i draean o laslanciau 16 oed neu'n hŷn orchymyn cyfreithiol terfynol erbyn i'w hachosion gau yn Lloegr. Ni welwyd yr un patrwm yng Nghymru.
- Roedd mwyafrif (80%) y rhai 16 oed neu'n hŷn mewn achosion gofal â brodyr a chwiorydd iau, ac mae'n bosibl eu bod yn heneiddio allan o achosion gofal (yn cyrraedd 17 oed cyn i orchymyn cyfreithiol terfynol gael ei roi), neu y gallai eu brodyr a chwiorydd iau fod yn destun gorchymyn. Fodd bynnag, mae nifer yr achosion lle mae hyn wedi digwydd yn codi cwestiynau ynghylch y rhesymau am ddod â glaslanciau hŷn i mewn i achosion gofal, ynghyd â gallu'r system cyfiawnder teuluol – a'r gorchmynion cyfreithiol terfynol sydd ar gael – i fodloni eu hanghenion.

Bylchau yn y data a chyfyngiadau

Mae'r astudiaeth hon wedi'i seilio ar ddata rheoli achosion electronig a luniwyd fel mater o drefn gan Cafcass a Cafcass Cymru. Mae'r data'n ymwneud â phob achos gofal a.31 yn ymwneud â glaslanciau a ddechreuodd rhwng 1 Ebrill 2011 a 31 Mawrth 2020 yng Nghymru (2,649) a Lloegr (54,509). Roedd y data ar gael yn y Banc Data SAIL [Cyswllt Gwybodaeth Ddienw Ddiogel] sy'n gwarchod preifatrwydd, sy'n cael ei westeia gan Brifysgol Abertawe (Ford et al. 2009; Lyons et al. 2009; Jones et al. 2014; Jones et al. 2019).

Un o gyfyngiadau allweddol data Cafcass a Cafcass Cymru yw nad yw'n cipio llety gwirfoddol i blant dan a.20 Deddf Plant 1989 ac a.76 Deddf Gwasanaethau Cymdeithasol a Llesiant (Cymru) 2014. Mae hyn oherwydd nad yw Cafcass ynghlwm wrth yr achosion hyn. Mae mwyafrif y bobl ifanc yn eu harddegau (70%) yn mynd i ofal o ganlyniad i drefniadau gwirfoddol (Clarke a Penington 2021), ac nid yw sefyllfa'r plant hyn yn cael ei chynnwys yn y data.

Argymhellion

Mae angen ymchwil bellach i ddeall yn well taflwybrau glaslanciau i'r system cyfiawnder teuluol, a'u canlyniadau ar ôl dod i gysylltiad â'r system.

- Mae'n amlwg bod angen edrych ar y defnydd o drefniadau a.20/a.76 ar gyfer glaslanciau. Mae angen gwaith pellach i ddeall i ba raddau y mae newidiadau o ran arfer yn ymwneud â threfniadau a.20/a.76 wedi bod yn ffactor yn y cynnydd yn nifer y glaslanciau mewn achosion gofal, yr amrywiad rhanbarthol yn y defnydd o a.20/a.76, a'r gwahaniaethau o ran nodweddion ac anghenion y glaslanciau mewn achosion gofal o gymharu â'r rhai sydd â threfniadau gwirfoddol.
- Amlygodd yr ymchwil wahaniaethau rhanbarthol amlwg yng nghyfraddau'r glaslanciau sy'n destun achosion gofal. Bydd deall yr amrywiad hwn yn fanylach—gan gynnwys yr amrywiadau o ran arfer proffesiynol, y gwasanaethau ataliol sydd ar gael, a rôl amddifadedd—yn bwysig er mwyn galluogi gwasanaethau i ymateb i anghenion lleol. Mae gwaith wedi'i gynllunio yn y dyfodol i archwilio amrywiadau ar lefel awdurdodau lleol.
- Mae'r ymchwil hon yn rhoi ffocws ar deithiau glaslanciau hŷn (15 oed neu'n hŷn) i'r system cyfiawnder teuluol a'r tu hwnt. Mae angen deall mwy am y rhesymau pam y mae glaslanciau hŷn yn dod ynghlwm wrth achosion gofal, gan gynnwys manylion am bryderon diogelu a ffactorau risg, a'r hyn y mae cynlluniau gofal yn ei gynnig, i lywio ymateb y system i laslanciau hŷn. Ar hyn o bryd, ychydig iawn sy'n hysbys am pam maent yn dod ynghlwm wrth achosion gofal a'u canlyniadau ar ôl achosion gofal.
- Mae angen gwaith pellach i ddeall y ffactorau sy'n arwain at y cynnydd yn nifer y glaslanciau sy'n dod yn rhan o achosion gofal, gan gynnwys ymchwilio i'r gorgyfyrrddiad rhwng y llysoedd teulu, y system cyfiawnder ieuencid a'r system iechyd meddwl, a'r defnydd o lety diogel ac

amddifadu o ryddid dan awdurdodaeth gynhenid i letya glaslanciau sydd ag anghenion cymhleth.

- Nid oedd yn bosibl archwilio anghymesuredd ethnig yng nghyfraddau'r glaslanciau a oedd yn dod ynghlwm wrth achosion gofal oherwydd bylchau yn y data. Rydym yn argymhell y dylai hyn fod yn flaenoriaeth ar gyfer ymchwil yn y dyfodol. Mae Arsyllfa Cyfiawnder Teuluol Nuffield a'r Bartneriaeth Data Cyfiawnder Teuluol yn cydweithio â Cafcass a darparwyr data eraill i wella'r gwaith o gofnodi data ethnigrwydd mewn setiau data gweinyddol.

Cyfeiriadau

Clarke, T. a Penington, E. (2021) *Characteristics of children entering care for the first time as teenagers*. Llundain: Comisiynydd Plant Lloegr.

Ford, D.V., Jones, K.H., Verplancke, J.P., Lyons, R.A., John, G., Brown, G., et al. (2009). The SAIL Databank: building a national architecture for ehealth research and evaluation. *BMC Health Services Research*; 9:157.

Jones, K.H., Ford, D.V., Jones, C., D'Silva, R., Thompson, S., Brooks, C.J., et al. (2014). A case study of the Secure Anonymous Information Linkage (SAIL) Gateway: a privacy protecting remote access system for health related research and evaluation, *Journal of Biomedical Informatics: special issue on medical data privacy*, 50.

Jones, K.H., Ford, D.V., Thompson, S., and Lyons, R.A. (2019). A Profile of the SAIL Databank on the UK Secure Research Platform. *International Journal of Population Data Science*, Rhifyn 2, Cyfrol 4.

Lyons, R.A., Jones, K.H., John, G., Brooks, C.J., Verplancke, J.P., Ford, D.V., et al. (2009). The SAIL databank: linking multiple health and social care datasets. *BMC Medical Informatics and Decision Making*, Cyfrol 9, Erthygl rhif 3.

Patton, G.C., Sawyer, S.M., Santelli, J.S., Ross, D.A., Afifi, R., Allen, N.B., et al. (2016). Our future: a Lancet commission on adolescent health and wellbeing. *The Lancet*, 387 (10036), tt. 2423–2478.

Arsyllfa Cyfiawnder Teuluol Nuffield

Nod Arsyllfa Cyfiawnder Teuluol Nuffield (ACT Nuffield) yw oefnogi'r penderfyniadau gorau posibl i blant drwy wella'r defnydd o ddata a thystiolaeth ymchwil yn y system cyfiawnder teuluol yng Nghymru a Lloegr. Trwy gwmpasu cyfraith gyhoeddus a phreifat, mae ACT Nuffield yn darparu data ac ymchwil hygyrch i weithwyr proffesiynol sy'n gweithio mewn llysoedd teulu.

Sefydlwyd ACT Nuffield gan Sefydliad Nuffield, sef ymddiriedolaeth elusennol annibynnol sydd â chenhadaeth i wella lles cymdeithasol. Mae'r Sefydliad yn ariannu ymchwil sy'n llywio polisi cymdeithasol, a hynny ym meysydd addysg, lles a chyfiawnder yn bennaf. Mae hefyd yn ariannu rhaglenni myfyrwyr er mwyn i bobl ifanc ddatblygu sgiliau a hyder mewn dulliau meintiol a gwyddonol. Sefydliad Nuffield yw sylfaenydd a chyd-gyllidwr Sefydliad Ada Lovelace a Chyngor Biofoeseg Nuffield.

Ariannwyd y prosiect hwn gan ACT Nuffield, ond safbwyntiau'r awduron yw'r rhai a fynegir ac nid, o reidrwydd, rhai ACT Nuffield na'r Sefydliad.

Y Bartneriaeth Data Cyfiawnder Teuluol

Mae'r Bartneriaeth Data Cyfiawnder Teuluol yn gydweithrediad rhwng Prifysgol Caerhirfryn a Phrifysgol Abertawe, gyda Cafcass a Cafcass Cymru yn rhanddeiliaid annatod. Caiff ei hariannu gan Arsyllfa Cyfiawnder Teuluol Nuffield.

Banc Data SAIL

Mae data Cafcass a Cafcass Cymru a ddefnyddiwyd yn yr astudiaeth hon ar gael o'r Banc Data Cyswllt Gwybodaeth Ddiennw Ddiogel (SAIL) ym Mhrifysgol Abertawe, Abertawe, y DU, sy'n rhan o'r seilwaith ymchwil cofnodion e-iechyd cenedlaethol i Gymru. Mae'n rhaid i bob cynnig i ddefnyddio data SAIL gael ei adolygu a'i gymeradwyo gan Banel Adolygu Llywodraethu Gwybodaeth (IGRP) SAIL. Pan roddir mynediad, fe'i ceir trwy hafan ddiogel sy'n diogelu preifatrwydd a system mynediad o bell, y cyfeirir ati fel Porth SAIL. Dylai unrhyw un sy'n dymuno cyrchu data ddilyn canllawiau'r broses ymgeisio sydd ar gael yn: www.saildatabank.com/application-process



Hawlfraint © Arsyllfa Cyfiawnder Teuluol Nuffield 2021
100 St John St, London EC1M 4EH Ffôn: 020 7631 0566
Elusen gofrestredig 206601
nuffieldfjo.org.uk | @NuffieldFJO
nuffieldfoundation.org | @NuffieldFound